

# Диагностическая работа по читательской грамотности для обучающихся 4-го класса в Красноярском крае в 2025/2026 учебном году

## Статистический отчет

### Общие сведения

В краевой диагностической работе по читательской грамотности для учащихся 4-х классов (КДР4), которая проводилась в марте 2026 года, приняли участие 34 347 учеников (из них 2657 учащихся с ограниченными возможностями здоровья (ОВЗ)), что составляет 90,74% учащихся 4-х классов в крае. Для детей с задержкой психического развития, расстройством аутистического спектра, тяжелыми нарушениями речи, нарушениями слуха, зрения и опорно-двигательного аппарата были разработаны специальные измерительные материалы.

Таблица 1

СОСТАВ УЧАСТНИКОВ ПО ТИПАМ ОБРАЗОВАТЕЛЬНЫХ ОРГАНИЗАЦИЙ И ТИПАМ НАСЕЛЕННЫХ ПУНКТОВ

Тип населенного пункта	Тип образовательной организации	Количество учащихся
	Всего	34 347
г. Красноярск	СОШ <sup>1</sup>	10 352
г. Красноярск	ОО с особым статусом <sup>2</sup>	4344
Город с населением от 50 до 450 тыс. чел.	СОШ	5655
Город с населением от 50 до 450 тыс. чел.	ОО с особым статусом	2272
Город с населением менее 50 тыс. чел.	СОШ	3304
Город с населением менее 50 тыс. чел.	ОО с особым статусом	268
Поселок городского типа	СОШ	1747
Село (поселок, деревня)	СОШ	6405

<sup>1</sup>Средние общеобразовательные школы, начальные и основные общеобразовательные школы, негосударственные образовательные организации, школы-интернаты, санаторные школы-интернаты.

<sup>2</sup> Гимназии, лицеи, школы с углубленным изучением отдельных предметов, кадетские корпуса и Мариинские гимназии.

## О выборке


В представительную региональную выборку КДР4 был включен 1121 четвероклассник (в том числе дети с ОВЗ). Это составляет 2,96% от общего количества учащихся 4-х классов в крае. Данные, полученные на представительной выборке, дают достаточно объемное и объективное представление о читательской грамотности выпускников начальной школы Красноярского края.

В школах, включенных в выборку, диагностическая работа проводилась под наблюдением представителей КГКСУ «Центр оценки качества образования». Работы учащихся этих школ проверялись краевой экспертной комиссией (не менее чем двумя экспертами).

В выборку вошли четвероклассники 18 школ из 8 муниципальных образований: Ачинского, Боготольского, Большемурутинско-Сухобузимского, Емельяновского, Ирбейско-Саянского, Назаровского и Рыбинского муниципальных округов, городского округа Красноярск. Во всех отобранных школах в выборку были включены все ученики четвертых классов. Ученики с ограниченными возможностями здоровья, обучающиеся по адаптированным образовательным программам, выполняли особые варианты работы. Их результаты не отражены в данном отчете. Полный список школ, попавших в выборку, представлен в приложении 2, структура выборки – в таблице 2.

Таблица 2

СОСТАВ ВЫБОРКИ ПО ТИПАМ ОБРАЗОВАТЕЛЬНЫХ ОРГАНИЗАЦИЙ И ТИПАМ НАСЕЛЕННЫХ ПУНКТОВ



Тип населенного пункта	Тип школы	В выборке
Всего		1121
г. Красноярск	СОШ	350
г. Красноярск	ОО с особым статусом	136
Город с населением от 50 до 450 тыс. чел.	СОШ	189
Город с населением от 50 до 450 тыс. чел.	ОО с особым статусом	72
Город с населением менее 50 тыс. чел.	СОШ	109
Поселок городского типа	СОШ	53
Село (поселок, деревня)	СОШ	212

Диаграмма 1

СОСТАВ ВЫБОРКИ ПО ТИПАМ НАСЕЛЕННЫХ ПУНКТОВ В СОПОСТАВЛЕНИИ С ДАННЫМИ ПО КРАСНОЯРСКОМУ КРАЮ В ЦЕЛОМ

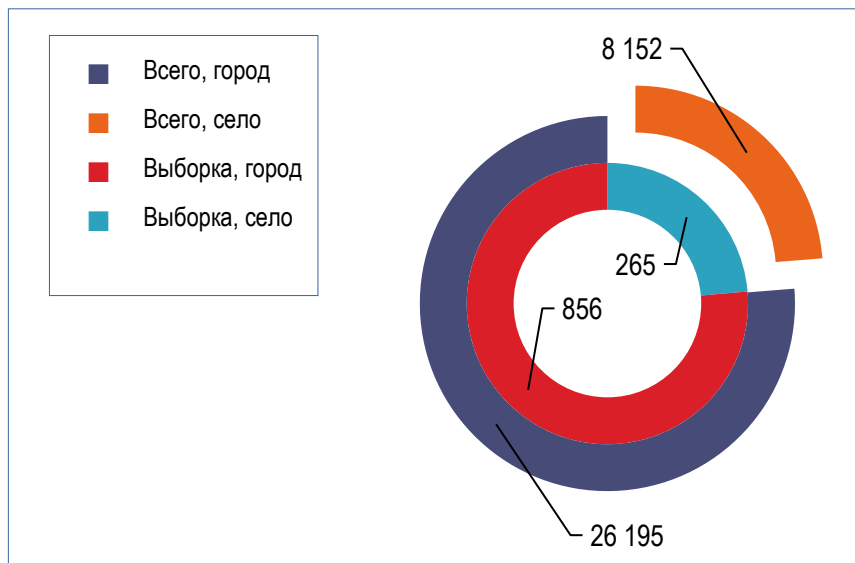
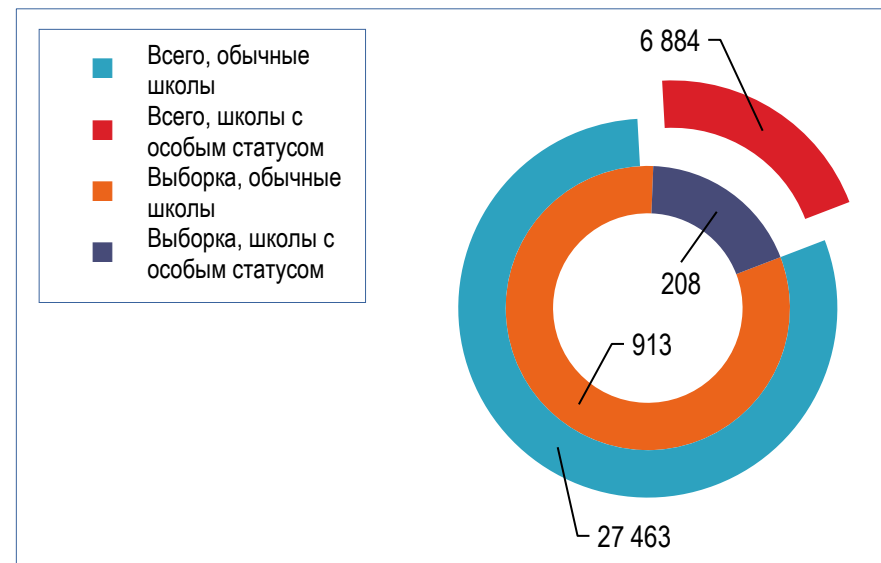


Диаграмма 2

СОСТАВ ВЫБОРКИ ПО ТИПАМ ШКОЛ В СОПОСТАВЛЕНИИ С ДАННЫМИ ПО КРАСНОЯРСКОМУ КРАЮ В ЦЕЛОМ



Как показывают данные диаграмм 1 и 2, структура выборки отражает основные структурные особенности всей совокупности четвероклассников региона. Репрезентативность выборки дает возможность распространить выводы, полученные при анализе результатов на данной выборке, на всю совокупность четвероклассников Красноярского края.

## Основные характеристики КИМ

Измерительные материалы разработаны специалистами КГКСУ «Центр оценки качества образования» с участием учителей начальной школы. Каждый вариант работы содержит 16 заданий. КИМ также включают подробные рекомендации по оцениванию с примерами верных, неверных и частично верных ответов учеников и спецификацию. КИМ прошли экспертизу в ФГБУ ФИОКО, в ходе которой была подтверждена их содержательная валидность.

Для справедливой оценки результатов учеников, получивших варианты с разной трудностью, был использован метод выравнивания с общими заданиями, который относится к выравниванию методом эквивалентных групп. Результаты школьников, выполнявших разные варианты, были переведены на единую 100-балльную шкалу, учитывающую трудность заданий, которая была рассчитана с использованием однопараметрической модели Раша.

В среднем ученики набрали 11,14 первичного балла (максимальный балл – 20). Набранные баллы распределяются от 0 до 20 баллов (на выборке были учащиеся, набравшие и 0 баллов, и 20). Распределение учащихся, набравших соответствующее количество баллов, показано на диаграмме 3.

Качественные характеристики КИМ КДР4 удовлетворительные.

Результаты по всем вариантам имеют нормальное распределение (по критерию Колмогорова – Смирнова, значимость  $p > 0,05$ ).

Таблица 3  
ОСНОВНЫЕ КАЧЕСТВЕННЫЕ ХАРАКТЕРИСТИКИ КИМ

	1 и 6 вариант	2 и 5 вариант	3 и 8 вариант	4 и 7 вариант
Дисперсия	15,98	14,29	14,76	17,35
Стандартное отклонение	4,00	3,78	3,84	4,17
Надежность (Кьюдер – Ричардсон)	0,74	0,71	0,74	0,76
Стандартная ошибка измерения	0,25	0,24	0,24	0,27

Диаграмма 3

РАСПРЕДЕЛЕНИЕ УЧАСТНИКОВ, НАБРАВШИХ СООТВЕТСТВУЮЩИЙ БАЛЛ

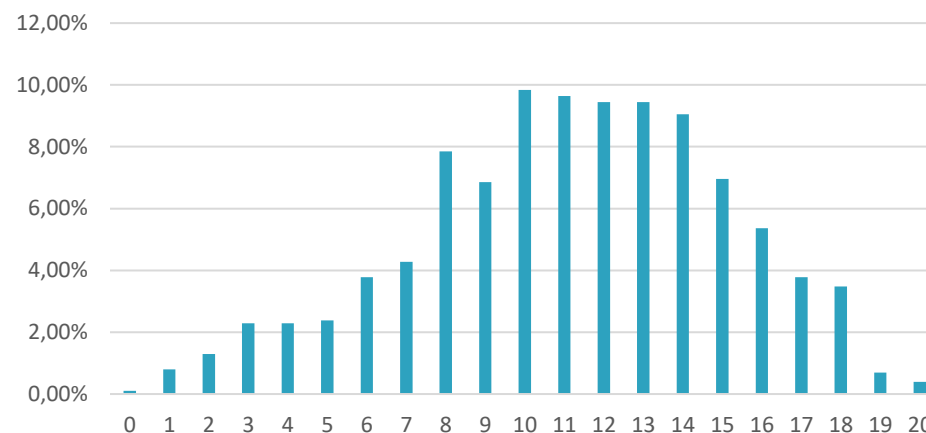


Таблица 4

ЗНАЧЕНИЕ RPB (ТОЧЕЧНО-БИСЕРИАЛЬНЫЙ КОЭФФИЦИЕНТ)

Задание	1	2	3	4	5	6	7	8	1	2	3	4	5	6	7	8
	Блок «Две головы и Сорок Енисеев»								Блок «Снежная охота»							
1 и 6 варианты	0,54	0,55	0,23	0,52	0,42	0,21	0,48	0,47	0,35	0,54	0,50	0,60	0,51	0,38	0,43	0,50
	Блок «Снежная охота»								Блок «Игрушки с секретом»							
2 и 5 варианты	0,41	0,46	0,52	0,64	0,55	0,26	0,42	0,44	0,52	0,40	0,44	0,41	0,23	0,35	0,49	0,47
	Блок «Путешествие снизу вверх»								Блок «Снежная охота»							
3 и 8 варианты	0,47	0,51	0,46	0,59	0,43	0,57	0,44	0,00	0,42	0,43	0,53	0,59	0,43	0,34	0,60	0,51
	Блок «Снежная охота»								Блок «Земля мастеров»							
4 и 7 варианты	0,47	0,43	0,48	0,68	0,45	0,45	0,46	0,43	0,39	0,50	0,35	0,44	0,54	0,49	0,48	0,55

Значения точечно-бисериального коэффициента почти всех заданий работы находятся в интервале от 0,21 до 0,68, что говорит об их высокой дифференцирующей способности. Исключение составляет задание 8 в вариантах 3 и 8 (Rpb 0), чья дифференцирующая способность ниже нормы. Дистракторы функционируют нормально.

## Основные результаты

В этом разделе приводятся данные, полученные на представительной выборке (без учета детей с ОВЗ).

Средний процент выполнения диагностической работы по читательской грамотности в регионе составил 55,7% (по разным вариантам этот показатель колеблется от 52,9% до 57,78%). Средний балл по 100-балльной шкале, построенной с учетом трудности заданий, – 55. В 2025 году средний процент выполнения работы составил 55,83%, а средний балл по 100-балльной шкале – 53. Результаты сопоставимы, но прямых выводов о том, лучше или хуже четвероклассники стали работать с текстом, на основе этих данных сделать нельзя, поскольку варианты 2026 и 2025 года значительно отличаются.

Однако дизайн работы 2026 года позволяет делать выводы о том, как изменилось качество чтения и понимания текстов у четвероклассников в сравнении с 2016 годом. В каждом варианте работы, который выполнялся на представительной выборке, 8 из 16 заданий были из КИМ 2016 года. Выполнение этих якорных заданий дает возможность сравнить результаты 2026 года с результатами десятилетней давности и сделать выводы о характере изменений, на которые уже не будут влиять КИМ (см. таблицу 9).

В 2026 году девочки показали чуть более высокий результат, чем мальчики (разница менее 2%). В городских школах написали работу лучше, чем в сельских, – разрыв составляет менее 4%.

Таблица 5  
РЕЗУЛЬТАТЫ ВЫПОЛНЕНИЯ РАБОТЫ В ГОРОДСКИХ  
И СЕЛЬСКИХ ШКОЛАХ

	Количество учеников	Доля учеников	Средний процент выполнения
Село	243	23,75%	52,94%
Город	780	76,25%	56,57%

Таблица 6  
РЕЗУЛЬТАТЫ ВЫПОЛНЕНИЯ РАБОТЫ МАЛЬЧИКАМИ  
И ДЕВОЧКАМИ

	Количество учеников	Доля учеников	Средний процент выполнения
Мальчики	490	47,90%	54,88%
Девочки	533	52,10%	56,45%

Таблица 7  
РАСПРЕДЕЛЕНИЕ УЧАСТНИКОВ ПО УРОВНЯМ ЧИТАТЕЛЬСКОЙ ГРАМОТНОСТИ

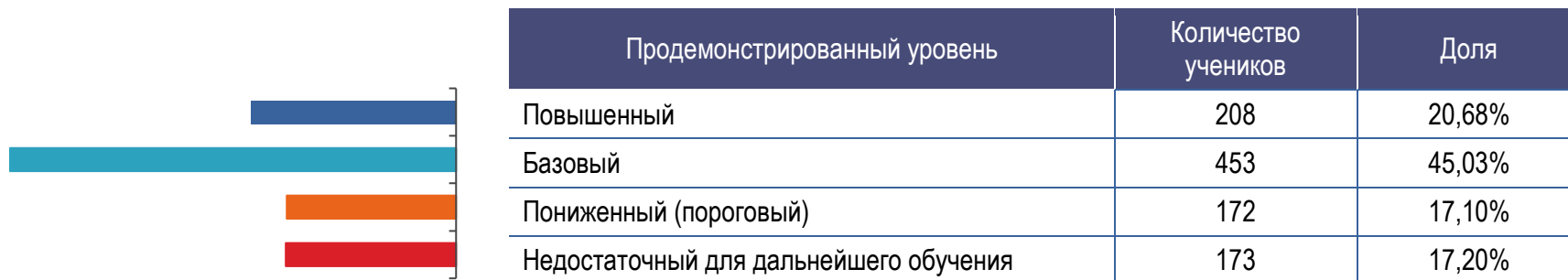
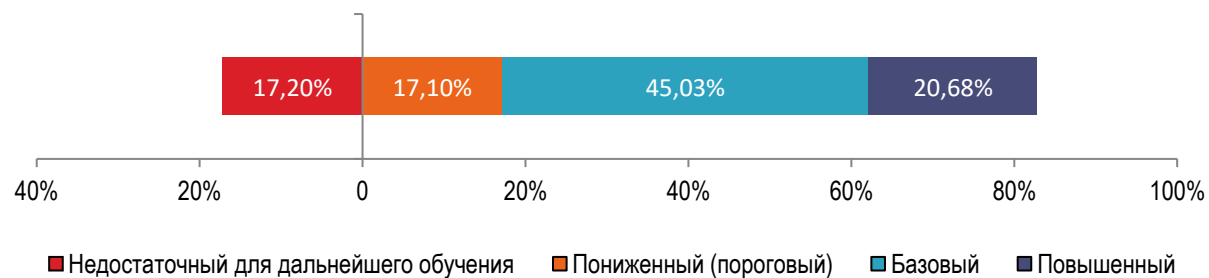


Диаграмма 4



45,03% участников диагностической работы продемонстрировали базовый уровень читательской грамотности, показав готовность работать со стандартными учебными текстами. Более 20% участников КДР4 достигли повышенного уровня, который свидетельствует о том, что ученик готов самостоятельно учиться на основе текстов, понимать незнакомые идеи.

17,20% участников не продемонстрировали читательскую грамотность, показав недостаточный для дальнейшего обучения уровень. Эти ученики неверно понимают большую часть информации в тексте, не могут связать ее воедино, неточно извлекают необходимые сведения, отказываются от ответа на значительную часть заданий. Еще 17,10% показали минимальный (пороговый) уровень читательской грамотности, выполнив несколько отдельных заданий, иногда не самых простых.

Таблица 8

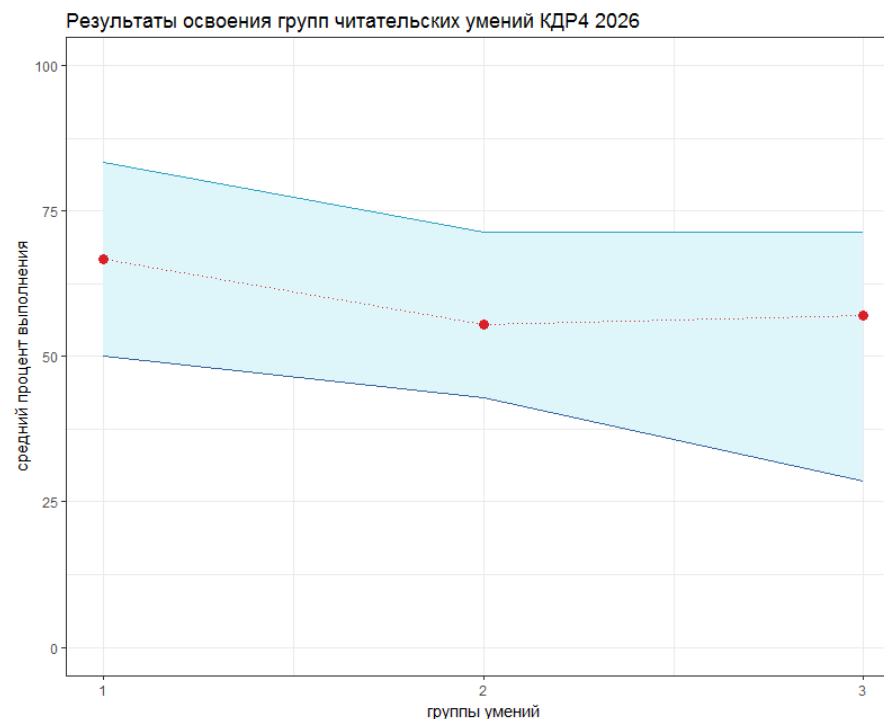
СРЕДНИЙ ПРОЦЕНТ ОСВОЕНИЯ ТРЕХ ГРУПП ЧИТАТЕЛЬСКИХ УМЕНИЙ

№	Группа читательских умений	Номера заданий в 1 и 6 варианте	Номера заданий во 2 и 5 варианте	Номера заданий в 3 и 8 варианте	Номера заданий в 4 и 7 варианте	Средний процент выполнения заданий этой группы
1	Поиск и отбор информации	Две головы и Сорок Енисеев: № 2, 5, Снежная охота: № 1, 2	Снежная охота: № 1, 2, Игрушки с секретом: № 1, 2, 7	Путешествие снизу вверх: № 2, 3, Снежная охота: № 1, 2	Снежная охота: № 1, 2, Земля мастеров: № 3, 5, 6	62,76%
2	Анализ, интерпретация и обобщение информации	Две головы и Сорок Енисеев: № 1, 3, 4, 7, Снежная охота: № 3, 5, 6	Снежная охота: № 3, 5, 6, Игрушки с секретом: № 3, 4, 8	Путешествие снизу вверх: № 1, 6-8, Снежная охота: № 3, 5, 6	Снежная охота: № 3, 5, 6, Земля мастеров: № 1, 2, 8	55,65%
3	Осмысление и оценка содержания и формы текста	Две головы и Сорок Енисеев: № 6, 8, Снежная охота: № 4, 7, 8	Снежная охота: № 4, 7, 8, Игрушки с секретом: № 5, 6	Путешествие снизу вверх: № 4, 5, Снежная охота: № 4, 7, 8	Снежная охота: № 4, 7, 8, Земля мастеров: № 4, 7	52,19%

В 2026 году самые высокие результаты были продемонстрированы по первой группе читательских умений, связанной с поиском информации в тексте, ниже – по второй (анализ, интерпретация и обобщение информации), самые низкие – по третьей, связанной с оценкой и использованием информации, что видно на рисунке 1, где представлен график распределения результатов выполнения заданий всех трех групп. В то же время разница в успешности освоения разных групп читательских умений, прежде всего второй и третьей, невелика.

Рисунок 1

РЕЗУЛЬТАТЫ ОСВОЕНИЯ ТРЕХ ГРУПП ЧИТАТЕЛЬСКИХ УМЕНИЙ



Красными точками на графике обозначены медианы, разделяющие 50% лучших и 50% худших результатов выполнения заданий каждой из трех групп читательских умений. Сплошной синей линией обозначены границы интервалов, в которых находятся результаты половины четвероклассников края: 25% из них лежат в интервале от красной точки до верхней сплошной линии, 25% – от красной точки до

нижней сплошной линии. Еще 25% результатов учеников находятся ниже этого интервала (ниже голубого коридора), и 25% – выше, в незакрашенном поле или в точке, соответствующей максимальному баллу. Как показывает график, четвероклассники показали близкие результаты по всем трем группам читательских умений: половина учеников выполнили 50% и более заданий каждой группы. По 3-й группе (осмысление и оценка содержания и формы текста) отмечается наибольший разброс результатов, что говорит о том, что успешные практики формирования читательских умений 3-й группы в большинстве школ еще не сложились.

Таблица 9  
РЕЗУЛЬТАТЫ ВЫПОЛНЕНИЯ ОБЩИХ ЗАДАНИЙ 2016 и 2026 гг.

	Решаемость заданий, общих для КИМ 2016 и 2026 гг., текст «Снежная охота»						
	1	2	3	4	5	6	7
Средний процент выполнения заданий блока в 2016 г.	90,57%	55,90%	83,73%	Полное выполнение задания – 51,65%*	66,51%	75,00%	87,03%
Средний процент выполнения заданий блока в 2026 г.	85,88%	48,31%	75,84%	Полное выполнение задания – 48,41%*	55,96%	70,68%	79,22%

\* Задание 4 не изменялось, но в 2016 г. оно оценивалось в 3 балла, а в 2026 г. – в 2 балла. Критерии частично верного выполнения отличались, но критерии полностью верного выполнения не претерпели изменений, поэтому в таблице приведены данные только о полном выполнении.

Как показывают данные таблицы 9, все задания якорного блока «Снежная охота» без исключения в 2026 году четвероклассники выполнили хуже. Разница значимая – по некоторым заданиям снижение доли выполнивших достигает 8-11%.

Таблица 10  
СТАТИСТИКА ВЫПОЛНЕНИЯ ЗАДАНИЙ БЛОКА «СНЕЖНАЯ ОХОТА»

№ задания	Группа умений	Описание группы умений	Проверяемое умение	Тип задания <sup>3</sup>	Уровень трудности <sup>4</sup>	Макс. балл	Процент учеников, выполнивших задание верно
1	1	Поиск и отбор информации	Осуществлять информационный поиск, извлекать информацию из различных источников, осмысливать ее и оперировать ею	КО	Б	1	85,88%
2	1	Поиск и отбор информации	Осуществлять информационный поиск, извлекать информацию из различных источников, осмысливать ее и оперировать ею	КО	Б	1	48,31%
3	2	Анализ, интерпретация и обобщение информации	Устанавливать связи между событиями или утверждениями (причинно-следственные отношения, отношения тезис – аргумент, аргумент – контраргумент, тезис – пример, сходство – различие и др.)	РО	Б	1	75,84%
4	3	Осмысление и оценка содержания и формы текста	Использовать информацию из текстов для решения учебных и практических задач	РО	Б	2	1 балл – 34,89%; 2 балла – 48,41%
5	2	Анализ, интерпретация и обобщение информации	Устанавливать связи между событиями или утверждениями (причинно-следственные отношения, отношения тезис – аргумент, аргумент – контраргумент, тезис – пример, сходство – различие и др.)	РО	Б	1	55,96%
6	2	Анализ, интерпретация и обобщение информации	Делать выводы на основе сравнения данных или интеграции информации	ВО	П	1	70,68%
7	3	Осмысление и оценка содержания и формы текста	Оценивать содержание текста или его элементов (примеров, аргументов, иллюстраций и т. п.) относительно целей автора	РО	Б	1	79,22%
8	3	Осмысление и оценка содержания и формы текста	Использовать информацию из текстов для решения учебных и практических задач	РО	П	2	1 балл – 27,34%; 2 балла – 26,24%

<sup>3</sup> ВО – выбор ответа, КО – краткий ответ, РО – развернутый ответ.

<sup>4</sup> Б – базовая сложность, П – повышенная сложность.

Таблица 11

СТАТИСТИКА ВЫПОЛНЕНИЯ ЗАДАНИЙ БЛОКА «ДВЕ ГОЛОВЫ И СОРОК ЕНИСЕЕВ»

№ задания	Группа умений	Описание группы умений	Проверяемое умение	Тип задания	Уровень трудности	Макс. балл	Процент учеников, выполнивших задание верно
1	2	Анализ, интерпретация и обобщение информации	Анализировать графическую информацию	КО	Б	2	1 балл – 23,05%; 2 балла – 17,58%
2	1	Поиск и отбор информации	Осуществлять информационный поиск, извлекать информацию из различных источников, осмысливать ее и оперировать ею	КО	Б	1	60,55%
3	2	Анализ, интерпретация и обобщение информации	Делать выводы на основе сравнения данных или интеграции информации	РО	П	1	27,34%
4	2	Анализ, интерпретация и обобщение информации	Устанавливать значение слова по контексту	ВО	Б	1	62,50%
5	1	Поиск и отбор информации	Осуществлять информационный поиск, извлекать информацию из различных источников, осмысливать ее и оперировать ею	ВО	Б	1	69,53%
6	3	Осмысление и оценка содержания и формы текста	Использовать информацию из текстов для решения учебных и практических задач	ВО	П	1	39,45%
7	2	Анализ, интерпретация и обобщение информации	Устанавливать связи между событиями или утверждениями (причинно-следственные отношения, отношения тезис – аргумент, аргумент – контраргумент, тезис – пример, сходство – различие и др.)	РО	Б	2	1 балл – 32,81%; 2 балла – 41,80%
8	3	Осмысление и оценка содержания и формы текста	Использовать информацию из текстов для решения учебных и практических задач	КО	П	1	40,63%

Таблица 12

СТАТИСТИКА ВЫПОЛНЕНИЯ ЗАДАНИЙ БЛОКА «ИГРУШКИ С СЕКРЕТОМ»

№ задания	Группа умений	Описание группы умений	Проверяемое умение	Тип задания	Уровень трудности	Макс. балл	Процент учеников, выполнивших задание верно
1	1	Поиск и отбор информации	Осуществлять информационный поиск, извлекать информацию из различных источников, осмысливать ее и оперировать ею	РО	Б	2	1 балл – 42,41%; 2 балла – 24,12%
2	1	Поиск и отбор информации	Осуществлять информационный поиск, извлекать информацию из различных источников, осмысливать ее и оперировать ею	КО	Б	1	90,66%
3	2	Анализ, интерпретация и обобщение информации	Устанавливать значение слова по контексту	ВО	Б	1	76,26%
4	2	Анализ, интерпретация и обобщение информации	Анализировать графическую информацию	РО	Б	1	72,37%
5	3	Осмысление и оценка содержания и формы текста	Использовать информацию из текстов для решения учебных и практических задач	ВО	П	1	25,68%
6	3	Осмысление и оценка содержания и формы текста	Использовать информацию из текстов для решения учебных и практических задач	РО	П	1	16,34%
7	1	Поиск и отбор информации	Осуществлять информационный поиск, извлекать информацию из различных источников, осмысливать ее и оперировать ею	КО	Б	1	49,42%
8	2	Анализ, интерпретация и обобщение информации	Делать выводы на основе сравнения данных или интеграции информации из разных частей текста или разных текстов	ВО	Б	2	1 балл – 26,07%; 2 балла – 45,53%

Таблица 13

СТАТИСТИКА ВЫПОЛНЕНИЯ ЗАДАНИЙ БЛОКА «ПУТЕШЕСТВИЕ СНИЗУ ВВЕРХ»

№ задания	Группа умений	Описание группы умений	Проверяемое умение	Тип задания	Уровень трудности	Макс. балл	Процент учеников, выполнивших задание верно
1	2	Анализ, интерпретация и обобщение информации	Анализировать графическую информацию	КО	Б	2	1 балл – 33,47%; 2 балла – 9,68%
2	1	Поиск и отбор информации	Осуществлять информационный поиск, извлекать информацию из различных источников, осмысливать ее и оперировать ею	КО	Б	1	85,08%
3	1	Поиск и отбор информации	Осуществлять информационный поиск, извлекать информацию из различных источников, осмысливать ее и оперировать ею	ВО	Б	1	43,55%
4	3	Осмысление и оценка содержания и формы текста	Использовать информацию из текстов для решения учебных и практических задач	КО	П	1	59,68%
5	3	Осмысление и оценка содержания и формы текста	Использовать информацию из текстов для решения учебных и практических задач	ВО	П	1	36,29%
6	2	Анализ, интерпретация и обобщение информации	Делать выводы на основе сравнения данных или интеграции информации	РО	Б	1	62,10%
7	2	Анализ, интерпретация и обобщение информации	Устанавливать связи между событиями или утверждениями (причинно-следственные отношения, отношения тезис – аргумент, аргумент – контраргумент, тезис – пример, сходство – различие и др.)	РО	Б	2	1 балл – 37,50%; 2 балла – 9,68%
8	2	Анализ, интерпретация и обобщение информации	Понимать смысловую структуру текста	ВО	П	1	27,82%

Таблица 14

СТАТИСТИКА ВЫПОЛНЕНИЯ ЗАДАНИЙ БЛОКА «ЗЕМЛЯ МАСТЕРОВ»

№ задания	Группа умений	Описание группы умений	Проверяемое умение	Тип задания	Уровень трудности	Макс. балл	Процент учеников, выполнивших задание верно
1	2	Анализ, интерпретация и обобщение информации	Устанавливать связи между событиями или утверждениями (причинно-следственные отношения, отношения тезис – аргумент, аргумент – контраргумент, тезис – пример, сходство – различие и др.)	ВО	Б	1	40,00%
2	2	Анализ, интерпретация и обобщение информации	Делать выводы на основе сравнения данных или интеграции информации	РО	Б	1	53,47%
3	1	Поиск и отбор информации	Осуществлять информационный поиск, извлекать информацию из различных источников, осмысливать ее и оперировать ею	КО	Б	1	34,29%
4	3	Осмысление и оценка содержания и формы текста	Использовать информацию из текстов для решения учебных и практических задач	РО	П	1	35,51%
5	1	Поиск и отбор информации	Осуществлять информационный поиск, извлекать информацию из различных источников, осмысливать ее и оперировать ею	РО	Б	2	1 балл – 39,59%; 2 балла – 28,16%
6	1	Поиск и отбор информации	Осуществлять информационный поиск, извлекать информацию из различных источников, осмысливать ее и оперировать ею	КО	Б	1	86,12%
7	3	Осмысление и оценка содержания и формы текста	Использовать информацию из текстов для решения учебных и практических задач	РО	П	1	46,12%
8	2	Анализ, интерпретация и обобщение информации	Делать выводы на основе сравнения данных или интеграции информации из разных частей текста или разных текстов	ВО	Б	2	1 балл – 33,88%; 2 балла – 41,22%

## Сравнение основных результатов учащихся, включенных и не включенных в выборку

В таблице 13 результаты, полученные на контролируемой представительной выборке, приводятся в сопоставлении с результатами учащихся, не включенных в выборку (без учета детей с ОВЗ). Как видно из представленных данных, в школах, не включенных в выборку, доля учеников, показавших уровни ниже базового, в полтора раза ниже, чем в контролируемой выборке, и соответственно выше доля показавших базовый и повышенный уровень. Это свидетельствует о том, что в некоторых образовательных организациях нарушается процедура проведения и/или проверки работы, и результаты КДР4 в этих школах необъективны. Вместе с тем в 2026 году разрыв между результатами учащихся, включенных и не включенных в выборку, остался таким же в сравнении с предыдущими годами (в 2025 г. средний балл по выборке составил 53, а в школах, не включенных в выборку, – 58 баллов; в 2024 году – 54 и 59 баллов соответственно).

Достоверное представление о положении дел дают результаты, полученные на выборке.

Таблица 15  
ОСНОВНЫЕ РЕЗУЛЬТАТЫ УЧАЩИХСЯ, ВКЛЮЧЕННЫХ И НЕ ВКЛЮЧЕННЫХ В ВЫБОРКУ

	Выборка	Не выборка
Количество учащихся	1023	30 667
Средний балл выполнения работы (по 100-балльной шкале)	55	60
Распределение по уровням читательской грамотности		
Повышенный	20,68%	27,51%
Базовый	45,03%	50,38%
Пониженный (пороговый)	17,10%	10,87%
Недостаточный для дальнейшего обучения	17,20%	11,24%
Освоение основных групп читательских умений		
Поиск и отбор информации	62,76%	65,64%
Анализ, интерпретация и обобщение информации	55,65%	60,09%
Осмысление и оценка содержания и формы текста	52,19%	53,84%

## Влияние образовательных условий на результаты диагностической работы

При проведении работы по читательской грамотности собиралась контекстная информация, дающая общее представление об условиях и особенностях образовательного процесса и степени влияния тех или иных факторов на образовательные результаты. Были собраны данные «социального паспорта» каждого класса по показателям, позволяющим охарактеризовать различные аспекты социального состава учащихся. На этой основе был рассчитан индекс образовательных условий (ИОУ).

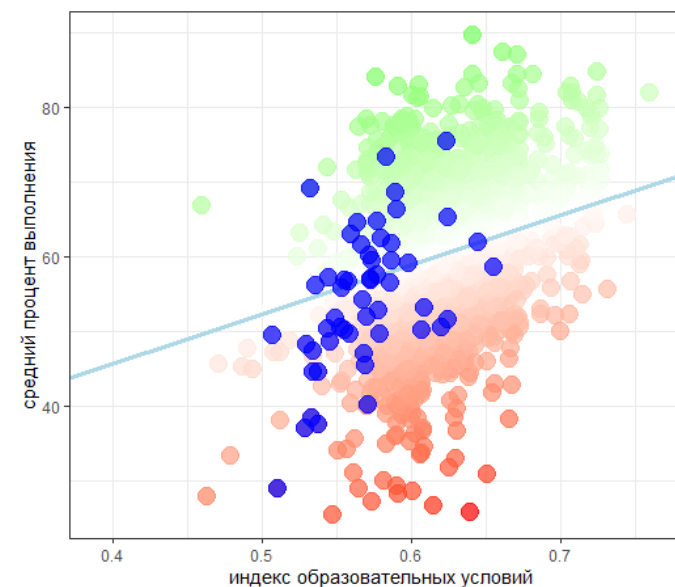
Индекс образовательных условий позволяет корректно сравнивать результаты школ со сходными образовательными условиями. Вместо традиционной кластеризации (отнесения образовательных организаций к той или иной группе) можно сопоставлять результаты школ и классов, имеющих близкие значения ИОУ.

Индекс образовательных условий был рассчитан для каждого участвовавшего в работе по читательской грамотности класса. На диаграмме 5 представлено распределение результатов всех классов – участников КДР4 в зависимости от ИОУ.

Диаграмма 5

РЕЗУЛЬТАТЫ 4-Х КЛАССОВ, УЧАСТВОВАВШИХ В ДИАГНОСТИЧЕСКОЙ РАБОТЕ, С УЧЕТОМ ИНДЕКСА ОБРАЗОВАТЕЛЬНЫХ УСЛОВИЙ

Сплошной голубой линией обозначены средние результаты по региону. Эту линию иначе можно назвать линией ожидаемых результатов. Каждый класс представлен на диаграмме точкой. Классы, средние результаты в которых выше ожидаемых в данных условиях, обозначены зелеными точками; классы, средние результаты которых ниже ожидаемых в этих условиях, – красными точками. Классы, включенные в выборку, обозначены синими точками. Среди них есть классы, показавшие результаты как выше, так и ниже статистически ожидаемых.



## ПРИЛОЖЕНИЕ 1

### Как рассчитывался индекс образовательных условий

При расчете индекса образовательных условий, влияющих на результаты работы по читательской грамотности, была использована модель множественной регрессии, предназначенная для описания связи между значением среднего балла за выполнение диагностической работы по читательской грамотности в классе (зависимой переменной) и факторами, характеризующими социальный статус класса (независимой, или объясняющей, переменной).

В результате построения такой модели определился набор факторов, существенно влияющих на результаты учащихся, а также степень их влияния (см. таблицу 16). Таким образом была получена формула для вычисления обобщенного показателя, который назван *индексом образовательных условий*.

Таблица 16

ПАРАМЕТРЫ РЕГРЕССИОННОЙ МОДЕЛИ С ВКЛЮЧЕНИЕМ ФАКТОРОВ, ХАРАКТЕРИЗУЮЩИХ СОЦИАЛЬНЫЙ СТАТУС КЛАССА

Параметры модели	Коэффициенты регрессии	Уровень значимости $p$
Константа	0,5956922	$< 2e^{-16}$
Обучение в лицее	0,0543530	$3,92e^{-8}$
Доля обучающихся из семей, где только один из родителей имеет высшее образование	0,0711458	$5,53e^{-6}$
Доля обучающихся из семей, где оба родителя имеют высшее образование	0,0776728	$8,94e^{-10}$
Доля обучающихся, для которых русский не является родным языком	-0,1138311	$2,95e^{-7}$
Обучение в образовательных организациях с углубленным изучением отдельных предметов	0,0375133	0,00293
Доля обучающихся из семей, где хотя бы один из родителей является безработным	-0,0369034	0,02484
Доля обучающихся, которых ежедневно подвозят в ОО на школьном автобусе	-0,0351446	0,01688
Коэффициент детерминации модели ( $R^2$ ) <sup>5</sup>		0,1524

<sup>5</sup> Коэффициент детерминации ( $R^2$  — R-квадрат) — это доля дисперсии зависимой переменной, объясняемая рассматриваемой моделью зависимости, то есть объясняющими переменными.

Коэффициенты модели показывают степень и характер связи каждого фактора с результатами диагностической работы.

Проведенный анализ позволяет говорить, что чем выше доля учеников из семей, где хотя бы один родитель имеет высшее образование, тем выше вероятность высоких результатов.

И напротив, чем выше в классе доля учеников, для которых русский язык не является родным, учеников из семей, где хотя бы один из родителей является безработным; чем выше доля обучающихся, которых ежедневно подвозят в ОО на школьном автобусе (в связи с чем труднее получить консультацию, участвовать во внеклассных мероприятиях, получать дополнительное образование и т.д.), тем ниже вероятность того, что класс продемонстрирует высокие результаты в работе по читательской грамотности.

Кроме того, результаты диагностической работы устойчиво связаны с типом образовательной организации. В лицеях и образовательных организациях с углубленным изучением отдельных предметов вероятность получения высоких результатов оказалась значимо выше, чем в образовательных организациях других типов.

## ПРИЛОЖЕНИЕ 2

Таблица 17

ШКОЛЫ, ВКЛЮЧЕННЫЕ В ПРЕДСТАВИТЕЛЬНУЮ ВЫБОРКУ В 2026 ГОДУ

Школа	Тип населенного пункта	Тип школы	Кол-во уч-ся
МБОУ Лицей № 8 г. Красноярск	г. Красноярск	лицей	136
МАОУ СШ № 8 г. Красноярск	г. Красноярск	СОШ	105
МАОУ СШ № 137 г. Красноярск	г. Красноярск	СОШ	109
МАОУ СШ № 134 г. Красноярск	г. Красноярск	СОШ	136
МАОУ Школа № 3 г. Ачинска	Город с населением от 50 до 450 тыс. чел.	СОШ	91
МБОУ СШ № 18 г. Ачинска	Город с населением от 50 до 450 тыс. чел.	СОШ	98
МАОУ Гимназия № 9 г. Назарово	Город с населением от 50 до 450 тыс. чел.	гимназия	72
МБОУ СОШ № 3 им. Героя Советского Союза Н.П. Шикунова Боготольского м.о.	Город с населением менее 50 тыс. чел.	СОШ	61
МБОУ СОШ № 4 Боготольского м.о.	Город с населением менее 50 тыс. чел.	СОШ	48
МБОУ Саянская СОШ № 32 Рыбинского м.о.	Поселок городского типа	СОШ	53

Школа	Тип населенного пункта	Тип школы	Кол-во уч-ся
МБОУ Частоостровская СОШ Емельяновского м.о.	Село (поселок, деревня)	СОШ	24
МБОУ Агинская СОШ № 1 им. С.А. Шилова Ирбейско-Саянского м.о.	Село (поселок, деревня)	СОШ	37
МБОУ Агинская СОШ № 2 Ирбейско-Саянского м.о.	Село (поселок, деревня)	СОШ	32
МКОУ Сухобузимская СШ им. Героя Советского Союза С.Н. Портнягина Большемуртинско-Сухобузимского м.о.	Село (поселок, деревня)	СОШ	75
Татарская ОШ – фил. МКОУ Сухобузимская СШ им. Героя Советского Союза С.Н. Портнягина Большемуртинско-Сухобузимского м.о.	Село (поселок, деревня)	СОШ	6
Подсопочная ОШ – фил. МКОУ Сухобузимская СШ им. Героя Советского Союза С.Н. Портнягина Большемуртинско-Сухобузимского м.о.	Село (поселок, деревня)	СОШ	7
МКОУ Атамановская СШ им. Героя Советского Союза А.М. Корольского Большемуртинско-Сухобузимского м.о.	Село (поселок, деревня)	СОШ	13
МКОУ Высотинская СШ Большемуртинско-Сухобузимского м.о.	Село (поселок, деревня)	СОШ	18

