

РЕГЛАМЕНТ ПРОВЕДЕНИЯ
ВСЕРОССИЙСКОГО ТРЕНИРОВОЧНОГО МЕРОПРИЯТИЯ
по обществознанию, английскому языку (устная часть), информатике
в компьютерной форме (КЕГЭ) с применением технологии передачи полного
комплекта ЭМ по сети «Интернет», печати и сканирования ЭМ в аудиториях ППЭ

14 мая 2026 года

Москва 2026

Аннотация

Настоящий документ является регламентом подготовки и проведения всероссийского тренировочного мероприятия по учебным предметам «Обществознание», «Английский язык (устная часть)», «Информатика» в компьютерной форме (КЕГЭ) с применением технологии передачи полного комплекта экзаменационных материалов по сети «Интернет», печати и сканирования ЭМ в аудиториях ППЭ с участием обучающихся, с использованием ЛК ППЭ в ЗСПД ГИА № 21387 и содержит:

- дату проведения тренировочного экзамена;
- цель, задачи и ограничения проведения тренировочного экзамена;
- перечень мероприятий, проводимых в рамках тренировочного экзамена, с указанием ответственных лиц и сроков проведения;
- информацию о техническом оснащении РЦОИ и ППЭ, необходимом для проведения тренировочного экзамена;
- информацию о работе консультационной и технической поддержки РЦОИ и ППЭ.

Содержание

1	Цель, задачи и ограничения проведения тренировочного экзамена.....	7
1.1	Цель тренировочного экзамена	7
1.2	Задачи тренировочного экзамена	8
1.3	Дата проведения тренировочного экзамена	14
1.4	Условия и ограничения	14
2.	Информация о работе консультационной и технической поддержки РЦОИ и ППЭ	18
2.1.	Консультационная и техническая поддержка РЦОИ	18
2.2.	Консультационная и техническая поддержка ППЭ	18
2.3.	Обращение по телефону на горячую линию ППЭ	18
2.4.	Обращение по электронной почте на горячую линию ППЭ	18
2.5.	Обращения в связи с утратой пароля к токену	19
3.	Порядок проведения тренировочного экзамена	20
3.1.	План-график проведения тренировочного экзамена	20
	Приложение 1	28
	Приложение 2	30
	Приложение 3	38

Термины и сокращения

Сокращение, условное обозначение	Расшифровка сокращения, условного обозначения
Тренировочный экзамен	Всероссийское тренировочное мероприятие по обществознанию, английскому языку (устная часть), информатике в компьютерной форме (КЕГЭ) с применением технологии передачи полного комплекта ЭМ по сети «Интернет», печати и сканирования ЭМ в аудиториях ППЭ с использованием ЛК ППЭ в ЗСПД ГИА № 21387 с участием обучающихся
АРМ ГИА-11 в ППЭ	Программное обеспечение, предназначенное для печати и сканирования ЭМ, проведения КЕГЭ и записи устных ответов участников, функционирующее под управлением ОС Линукс
Бланки участников	Бланки регистрации и бланки ответов № 1 и № 2 (лист 1 и лист 2), в том числе дополнительные бланки ответов № 2 участников тренировочного экзамена
Бланки регистрации	Бланки регистрации участников тренировочного экзамена по иностранным языкам устным или информатике
ВДП тренировочный	Конверты (файлы), используемые на тренировочном экзамене для упаковки экзаменационных материалов тренировочного экзамена и подготовленные на региональном уровне или уровне пункта проведения экзаменов, имитирующие возвратные доставочные пакеты
ГИА	Государственная итоговая аттестация обучающихся, освоивших основные образовательные программы среднего общего образования
Горячая линия РЦОИ	Горячая линия консультационной и технической поддержки региональных центров обработки информации по вопросам подготовки и проведения тренировочного экзамена

Сокращение, условное обозначение	Расшифровка сокращения, условного обозначения
Горячая линия ППЭ	Горячая линия консультационной и технической поддержки пунктов проведения экзаменов по вопросам подготовки и проведения тренировочного экзамена
ГЭК	Государственная экзаменационная комиссия субъекта Российской Федерации
ДБОН ^{№2}	Дополнительный бланк ответов № 2
ЕГЭ	Единый государственный экзамен
ЗОО	Образовательные организации, расположенные за пределами территории Российской Федерации
ЗСПД	Защищенная сеть передачи данных
ИК	Индивидуальный комплект участника тренировочного экзамена
Интернет-пакет	Пакет с экзаменационными материалами, доставляемый в ППЭ средствами сети Интернет, предназначенный для использования на дату и предмет тренировочного экзамена
КЕГЭ	Тренировочный экзамен по информатике в компьютерной форме
КИМ	Контрольные измерительные материалы, представляющие собой комплекты заданий стандартизированной формы
ЛК ППЭ (тренировочная версия)	Личный кабинет пункта проведения экзаменов, используемый при подготовке и проведении тренировочного экзамена: https://vpn-test-lk-ppe.rustest.ru/ (доступ в ЗСПД)
ОИВ	Исполнительный орган субъекта Российской Федерации, осуществляющий государственное управление в сфере образования
ПК	Предметные комиссии субъекта Российской Федерации
ПО	Программное обеспечение
ППЭ	Пункт проведения экзаменов

Сокращение, условное обозначение	Расшифровка сокращения, условного обозначения
РИС	Региональная информационная система обеспечения проведения государственной итоговой аттестации обучающихся, освоивших основные образовательные программы основного общего и среднего общего образования
РЦОИ	Региональный центр обработки информации
Система мониторинга (тренировочная версия)	Система мониторинга готовности ППЭ, используемая при подготовке и проведении тренировочного экзамена (https://test-ppe.rustest.ru/)
Станции ППЭ	Программное обеспечение, предназначенное для печати и сканирования ЭМ, проведения КЕГЭ и записи устных ответов участников, функционирующее под управлением ОС Windows
Токен	Защищенный внешний носитель с записанным ключом шифрования для проведения ГИА в 2026 году
Участники, участники экзамена, участники устного экзамена, участники КЕГЭ	Участники, участвующие в тренировочном экзамене
ФЦТ	Федеральное государственное бюджетное учреждение «Федеральный центр тестирования»
Штаб ППЭ	Выделенное в пункте проведения экзаменов помещение, оборудованное телефонной связью, принтером и компьютером с необходимым программным обеспечением и средствами защиты информации
ЭМ	Экзаменационные материалы, включающие КИМ и бланки участников экзамена

1 Цель, задачи и ограничения проведения тренировочного экзамена

1.1 Цель тренировочного экзамена

Целью проведения тренировочного экзамена является отработка организационных и технологических процедур, осуществляемых при проведении ЕГЭ в ППЭ субъектов Российской Федерации и ЗОО с обучающимися 11 классов с привлечением технических специалистов, организаторов в ППЭ, членов ГЭК, руководителей ППЭ с применением технологии передачи полного комплекта ЭМ по сети «Интернет», печати и сканирования ЭМ в аудиториях ППЭ, в том числе:

- сбор, планирование и распределение участников по ППЭ, формирование заказа ЭМ, назначение работников ППЭ и членов ГЭК, а также выполнение автоматизированного распределения участников по ППЭ;

- подготовка ЭМ на основе сведений о заказе ЭМ и размещение интернет-пакетов для обеспечения доставки ЭМ в ППЭ;

- формирование¹ учетных записей технических специалистов ППЭ для доступа в ЛК ППЭ (тренировочная версия);

- выдача² токенов и формирование³ учетных записей специалистов РЦОИ для доступа сервиса связи с ППЭ (тренировочная версия) к сервису федерального хранилища федерального портала (тренировочная версия);

- выдача⁴ токенов членам ГЭК;

- техническая подготовка и контроль технической готовности к проведению тренировочного экзамена в РЦОИ, включая разворачивание сервиса связи с ППЭ (тренировочная версия), обеспечивающего взаимодействие с сервисом федерального хранилища федерального портала (тренировочная версия);

- техническая подготовка и контроль технической готовности ППЭ, включая получение ключей для печати ДБОН[№]2 в личном кабинете ППЭ (тренировочная версия) и печать ДБОН[№]2 на станции штаба ППЭ при использовании ОС Windows, в модуле «Сканирование в штабе ППЭ» АРМ ГИА-11 при использовании ОС Linux);

- проведение экзаменов по предметам **«12 – Обществознание»**, **«25 – Информатика (КЕГЭ)»**, **«29 – Английский язык (устная часть)»** с участием обучающихся 11 классов;

¹ Могут быть использованы учетные записи, сформированные для участия в РТМ и ВТМ 04.03.2026

² Если токены не были выданы ранее для участия в РТМ и ВТМ 04.03.2026

³ Могут быть использованы учетные записи, сформированные для участия в РТМ и ВТМ 04.03.2026

⁴ Если токены не были выданы ранее для участия в РТМ и ВТМ 04.03.2026

- сбор ответов участников и сканирование материалов в аудитории ППЭ при завершении экзаменов;
- передача электронных образов бланков участников и форм ППЭ, а также пакетов с ответами участников устного экзамена, пакетов с ответами участников КЕГЭ в РЦОИ;
- получение, расшифровка и обработка материалов на региональном уровне, включая проверку экспертами ПК развернутых ответов и устных ответов участников;
- централизованная обработка результатов тренировочного экзамена, формирование и предоставление первичного балла и тестового балла;
- заполнение журналов проведения тренировочного экзамена в ППЭ и в РЦОИ, формирование в РЦОИ сводного журнала проведения тренировочного экзамена в ППЭ.

1.2 Задачи тренировочного экзамена

Задачи, которые должны быть решены в ходе подготовки и проведения тренировочного экзамена:

1. Проведение сбора, планирования и распределение участников по ППЭ в РИС «Планирование ГИА (ЕГЭ) 2026 (апробация)».
2. Формирование заказа ЭМ с учетом сведений о ППЭ и участниках, распределенных по ППЭ, в РИС «Планирование ГИА (ЕГЭ) 2026 (апробация)».
3. Предоставление официальной заявки на ЭМ от ОИВ.
4. Формирование сводного заказа ЭМ, подготовка и шифрование ЭМ тренировочного экзамена на основе выполненного заказа ЭМ.
5. Назначение работников ППЭ и членов ГЭК, включая выдачу⁵ токенов членов ГЭК, в РИС «Планирование ГИА (ЕГЭ) 2026 (апробация)».
6. Формирование⁶ учетных записей технических специалистов ППЭ для доступа в ЛК ППЭ (тренировочная версия) в РИС «Планирование ГИА (ЕГЭ) 2026 (апробация)» и их передача техническим специалистам ППЭ.
7. Выдача⁷ токенов и формирование⁸ учетных записей специалистов РЦОИ для обеспечения доступа сервиса связи с ППЭ (тренировочная версия) к сервису федерального хранилища федерального портала (тренировочная версия) в РИС «Планирование ГИА (ЕГЭ) 2026 (апробация)».
8. Автоматизированное распределение участников («рассадка») по ППЭ в РИС «Планирование ГИА (ЕГЭ) 2026 (апробация)».

⁵ Если токены не были выданы ранее для участия в РТМ и ВТМ 04.03.2026

⁶ Могут быть использованы учетные записи, сформированные для участия в РТМ и ВТМ 04.03.2026

⁷ Если токены не были выданы ранее для участия в РТМ и ВТМ 04.03.2026

⁸ Могут быть использованы учетные записи, сформированные для участия в РТМ и ВТМ 04.03.2026

9. Формирование^{9,10} ОИВ перечня стандартного ПО, предоставляемого участникам при проведении КЕГЭ, в соответствии со спецификациями 2026 года: редакторы электронных таблиц, текстовые редакторы, среды программирования на языках: C#, C++, Pascal, Java, Python.

10. Размещение на федеральном портале (тренировочная версия) сведений о назначенных ППЭ и членах ГЭК, учетных записей технических специалистов ППЭ и специалистов РЦОИ на основе выполненных назначений в РИС «Планирование ГИА (ЕГЭ) 2026 (апробация)», интернет-пакетов с учетом сведений о распределенных по ППЭ участниках и выполненном заказе ЭМ на тренировочный экзамен.

11. Техническая подготовка и контроль технической готовности к проведению тренировочного экзамена в РЦОИ, в том числе:

- подготовка оборудования в соответствии с Методическими рекомендациями по подготовке, проведению и обработке материалов ЕГЭ в РЦОИ в 2026 году;
- развертывание сервиса связи с ППЭ (тренировочная версия), имеющего доступ к сервису федерального хранилища федерального портала (тренировочная версия), для обеспечения получения из ППЭ пакетов с электронными образами бланков участников и форм ППЭ, пакетов с аудиоответами участников устного экзамена и пакетов с ответами участников КЕГЭ, а также для передачи в ППЭ перечня стандартного ПО в электронном виде в формате, доступном для загрузки на станцию КЕГЭ, и файлов произвольного формата;
- развертывание станции расшифровки ЭМ;
- взаимодействие с ППЭ на этапах технической подготовки и контроля технической готовности и мониторинг готовности ППЭ к тренировочному экзамену.

12. Техническая подготовка и контроль технической готовности ППЭ, в том числе:

- подготовка оборудования в соответствии с Методическими рекомендациями по подготовке и проведению ЕГЭ в ППЭ в 2026 году в ППЭ и детальными инструкциями по порядку проведения тренировочного экзамена для работников ППЭ, включая присвоение уникального номера компьютеру (ноутбуку) в рамках ППЭ;
- установка стандартного ПО, предоставляемого участнику во время экзамена, в соответствии с перечнем, сформированным ОИВ, на компьютерах, предназначенных для установки станций КЕГЭ.

Для проведения тренировочного экзамена в ППЭ необходимо следующее оборудование:

⁹ В перечень версий стандартного ПО рекомендовано включать все версии стандартного ПО, которые будут предоставляться участникам при проведении КЕГЭ на экзаменах в 2026 году

¹⁰ Может быть использован перечень, сформированный для проведения досрочного периода ГИА, если состав актуальных версий не изменился

- компьютеры (ноутбуки) в соответствии с выбранной схемой использования операционных систем в ППЭ¹¹:
 - схема 1: с установленной операционной системой Линукс «Альт Образование» версии 10.4, 11 и/или «Astra Linux Special Edition» версии 1.8.4 (базовая, Орел) на всех основных АРМ (модуль «Проведение КЕГЭ» АРМ ГИА-11 в ППЭ не используется), и операционной системой Windows на всех станциях КЕГЭ, а также на всех резервных станциях;
 - схема 2: с установленной операционной системой Линукс «Альт Образование» версии 10.4, 11 и/или «Astra Linux Special Edition» версии 1.8.4 (базовая, Орел) на части основных АРМ (модуль «Проведение КЕГЭ» АРМ ГИА-11 в ППЭ не используется) и операционной системой Windows на части основных станций, на всех станциях КЕГЭ, а также на всех резервных станциях;
 - схема 3: с установленной операционной системой Windows на всех основных и резервных станциях;
- флеш-накопитель для переноса исходных материалов и сохранения результатов тестирования, отформатированный в FAT32 или exFAT, не менее 1 Гб свободного места (формат USB 2.0 и выше);
- токен;
- флеш-накопитель для создания установочного флеш-накопителя в случае установки ОС «Альт Образование» или «Astra Linux» как второй ОС объемом не менее 16 Гб (формат USB 2.0 и выше).

Важно! В ППЭ, запланированных для проведения основного периода ЕГЭ в 2026 году, должно быть использовано оборудование и установленная на него операционная система, запланированные для применения при проведении основного периода ЕГЭ в 2026 году.

Важно! При проведении ВТМ и ЕГЭ основного периода в 2026 году модуль «Проведение КЕГЭ» АРМ ГИА-11 в ППЭ не используется!

Технические специалисты, участвующие в проведении апробации, должны обладать следующими навыками и опытом:

- общие навыки работы с персональным компьютером, периферийным оборудованием (принтер, сканер, аудиогарнитура);
- знание операционной системы на уровне продвинутого пользователя, в том числе в части настройки работы с периферийным оборудованием.

¹¹Решение о выборе схемы использования ОС Linux принимается на уровне субъекта РФ

Установка ПО, настройка периферийного оборудования, проведение технической подготовки должны осуществляться в соответствии с информацией руководств пользователя АРМ ГИА-11 в ППЭ, станций ППЭ и прилагаемыми инструкциями.

В аудиториях ППЭ:

- для проведения тренировочного экзамена по предмету **«12 – Обществознание»** установка в каждой аудитории компьютера, оборудованного принтером и сканером, и настройка станции организатора или модуля «Печать и сканирование в аудитории» в АРМ ГИА-11 в ППЭ;
- для проведения тренировочного экзамена по предмету **«25 – Информатика (КЕГЭ)»:**
 - установка в каждой аудитории компьютера, оборудованного принтером и сканером, и настройка станции организатора или модуля «Печать и сканирование в аудитории» в АРМ ГИА-11 в ППЭ;
 - установка в каждой аудитории компьютеров по количеству участников в соответствии с планируемой рассадкой, установка стандартного ПО и настройка станции КЕГЭ;
- для проведения тренировочного экзамена по предмету **«29 – Английский язык (устный)»:**
 - в каждой **аудитории подготовки** установка компьютера, оборудованного принтером, и настройка станции организатора или модуля «Печать в аудитории» в АРМ ГИА-11 в ППЭ;
 - в каждой **аудитории проведения** установка 1–4 компьютеров в соответствии с планируемой рассадкой и настройка станции записи ответов или модуля «Запись устных ответов» в АРМ ГИА-11 в ППЭ на каждом из этих компьютеров.

В Штабе ППЭ:

- установка и настройка¹² основного и резервного (при наличии) компьютеров, имеющих доступ в сеть Интернет в ЗСПД ГИА № 21387, к ЛК ППЭ (тренировочная версия), для обеспечения взаимодействия с федеральным порталом (тренировочная версия);
- установка основного и резервного компьютеров, оборудованных сканером и принтером для печати ДБО№2, и настройка станции штаба ППЭ или модуля «Сканирование в штабе ППЭ» в АРМ ГИА-11 в ППЭ по каждому предмету;

¹² Если настройка не была выполнена ранее для проведения ВТМ 04.03.2026

- установка и настройка резервных станций организатора, записи ответов, КЕГЭ или модулей «Печать и сканирование в аудитории», «Запись устных ответов» в АРМ ГИА-11 в ППЭ (допускается размещение в соответствии с порядком, определенным в субъекте Российской Федерации) на компьютерах в количестве, рекомендуемом дополнительными инструктивными материалами, направляемыми при выдаче ПО.

***Важно!** В ППЭ, запланированных для проведения основного периода ЕГЭ в 2026 году, должно быть использовано оборудование, запланированное для применения при проведении основного периода ЕГЭ в 2026 году.*

- получение интернет-пакетов средствами ЛК ППЭ (тренировочная версия) по предметам в соответствии с назначением ППЭ на тренировочный экзамен;
- регистрация сведений о каналах доступа в сеть Интернет и передача тестовых пакетов сканирования средствами ЛК ППЭ (тренировочная версия);
- получение пакета с сертификатами РЦОИ средствами ЛК ППЭ (тренировочная версия);
- регистрация актов технической готовности ППЭ с использованием токена члена ГЭК и передача статусов подготовки средствами ЛК ППЭ (тренировочная версия);
- авторизация назначенных членов ГЭК с использованием токенов членов ГЭК;
- печать ДБОН№2 на станции штаба или в модуле «Сканирование в штабе ППЭ» в АРМ ГИА-11 в ППЭ в количестве, необходимом для проведения тренировочного экзамена.

13. Формирование и размещение ключей доступа к ЭМ на федеральном портале (тренировочная версия) для каждого ППЭ.

14. Получение в ППЭ с использованием токена члена ГЭК основных и, при необходимости, резервных ключей доступа к ЭМ средствами ЛК ППЭ (тренировочная версия).

15. Проведение экзаменов с участием обучающихся 11 классов:

- по предмету **«12 – Обществознание»**:
 - печать полного комплекта ЭМ в аудиториях ППЭ,
 - заполнение бланков участниками экзамена,
 - выполнение заданий участниками экзамена;
- по предмету **«25 – Информатика (КЕГЭ)»**:
 - печать бланков регистрации в аудиториях ППЭ,
 - заполнение бланков регистрации участниками экзамена,
 - выполнение участниками заданий КИМ (в электронном виде) на компьютерах с установленной станцией КЕГЭ в аудиториях ППЭ;
- по предмету **«29 – Английский язык (устная часть)»**:
 - печать бланков регистрации в аудиториях подготовки ППЭ,

- заполнение бланков регистрации участниками экзамена в аудиториях подготовки ППЭ,
- выполнение участниками заданий КИМ (в электронном виде) на компьютерах с установленной станцией записи ответов или в модуле «Запись устных ответов» в АРМ ГИА-11 в ППЭ в аудиториях проведения ППЭ.

16. Сбор ответов участников по окончании экзаменов:

– по предмету **«25 – Информатика (КЕГЭ)»:**

- сохранение ответов участников КЕГЭ на компьютерах с установленной станцией КЕГЭ или на флеш-накопитель,
- экспорт зашифрованного пакета (пакетов) с ответами участников КЕГЭ с использованием токена члена ГЭК на последнем компьютере с установленной станцией КЕГЭ для передачи в РЦОИ;

– по предмету **«29 – Английский язык (устная часть)»:**

- сохранение ответов участников устного экзамена на компьютерах с установленной станцией записи ответов или в модуле «Запись устных ответов» в АРМ ГИА-11 в ППЭ на флеш-накопитель,
- экспорт зашифрованного пакета (пакетов) с ответами участников устного экзамена с использованием токена члена ГЭК на последнем компьютере с установленной станцией записи ответов или в модуле «Запись устных ответов» в АРМ ГИА-11 в ППЭ для передачи в РЦОИ.

17. Сканирование материалов при завершении экзаменов:

– по предмету **«12 – Обществознание»:**

- сканирование бланков участников и форм ППЭ в аудиториях ППЭ,
- сканирование форм ППЭ (за исключением отсканированных в аудитории) в Штабе ППЭ,
- экспорт зашифрованного пакета (пакетов) с электронными образами бланков участников и форм ППЭ с использованием токена члена ГЭК;

– по предмету **«25 – Информатика (КЕГЭ)»:**

- сканирование бланков участников и форм ППЭ в аудиториях ППЭ,
- сканирование форм ППЭ (за исключением отсканированных в аудитории) в Штабе ППЭ,
- экспорт зашифрованного пакета (пакетов) с электронными образами бланков участников и форм ППЭ с использованием токена члена ГЭК

– по предмету **«29 – Английский язык (устная часть)»:**

- сканирование бланков участников и форм ППЭ в Штабе ППЭ,

- экспорт зашифрованного пакета (пакетов) с электронными образами бланков участников и форм ППЭ с использованием токена члена ГЭК.

18. Передача из ППЭ в РЦОИ зашифрованных пакетов с электронными образами бланков участников и форм ППЭ, а также пакетов с аудиоответами участников устного экзамена, пакетов с ответами участников КЕГЭ средствами ЛК ППЭ (тренировочная версия).

19. Передача журналов работы средствами ЛК ППЭ (тренировочная версия).

20. Заполнение журнала проведения тренировочного экзамена (в формате *.xls/.xlsx) и передача в РЦОИ.

21. Получение в РЦОИ зашифрованных пакетов средствами модуля связи с ППЭ (тренировочная версия), имеющего доступ к сервису федерального хранилища федерального портала (тренировочная версия).

22. Расшифровка и обработка материалов на региональном уровне, включая проверку экспертами ПК развернутых ответов по предмету «12 – Обществознание» и устных ответов участников по предмету «29 – Английский язык (устная часть)».

23. Обработка результатов участников тренировочного экзамена на федеральном уровне, передача их результатов (первичный балл и тестовый балл) на региональный уровень.

24. Заполнение журнала проведения тренировочного экзамена в РЦОИ, формирование в РЦОИ сводного журнала проведения тренировочного экзамена в ППЭ на основе полученных из ППЭ журналов проведения тренировочного экзамена в ППЭ, передача журнала проведения тренировочного экзамена в РЦОИ и сводного журнала проведения тренировочного экзамена в ППЭ на горячую линию РЦОИ ege.help@rustest.ru (в формате *.xls/.xlsx).

1.3 Дата проведения тренировочного экзамена

Дата проведения тренировочного экзамена: **14 мая 2026 года.**

Начало проведения тренировочного экзамена: **10:00 часов по местному времени.**

Предметы:

- 12 – Обществознание;
- 25 – Информатика (КЕГЭ);
- 29 – Английский язык (устный).

1.4 Условия и ограничения

В процессе проведения тренировочного экзамена принимаются следующие условия и ограничения:

1. При проведении тренировочного экзамена определены следующие количественные показатели и ограничения:

- **субъекты Российской Федерации:** все субъекты Российской Федерации, а также образовательные организации, находящиеся за пределами Российской Федерации;
 - **количество ППЭ:** все ППЭ, запланированные для участия в основном периоде ЕГЭ субъектов Российской Федерации и ЗОО;
 - **количество аудиторий ППЭ:** все аудитории ППЭ субъектов Российской Федерации и ЗОО, запланированных для участия в основном периоде ЕГЭ.
- количество участников¹³ – не менее 1 в каждой аудитории проведения;
 - количество специалистов РЦОИ, имеющих токен, – не менее 2;
 - количество членов ГЭК, имеющих токен – не менее 2 на ППЭ;
 - в ППЭ используются тренировочные ВДП;
 - проверка экзаменационных работ участников с развернутыми ответами: экзаменационная работа одного участника проверяется *только одним экспертом ПК*;
 - прием и рассмотрение апелляций по результатам тренировочного экзамена *не предусмотрены*.

2. К участию в тренировочном экзамене привлекаются следующие категории работников ППЭ:

- члены ГЭК;
- руководители ППЭ;
- технические специалисты;
- организаторы в аудитории;
- организаторы вне аудитории;
- специалисты РЦОИ;
- эксперты ПК.

3. В качестве руководителей ППЭ, технических специалистов, организаторов в аудитории, организаторов вне аудитории рекомендуется привлекать лиц, которых планируется задействовать при проведении основного периода ЕГЭ 2026 года.

4. В качестве членов ГЭК рекомендуется привлекать лиц, которым были выданы токены для использования в 2026 году.

5. Не позднее **13 мая 2026 года** должен быть определен состав экспертов ПК, привлекаемых к проверке развернутых ответов и аудиозаписей ответов участников.

¹³ В тренировочном экзамене на добровольной основе без создания особых условий могут участвовать обучающиеся 11-х классов общеобразовательных организаций с ограниченными возможностями здоровья, дети-инвалиды, инвалиды.

Рекомендуется привлекать в качестве экспертов ПК лиц, которых планируется задействовать в проверке ответов участников основного периода ЕГЭ 2026 года.

6. Для проведения тренировочного экзамена в ППЭ предусмотрено использование криптосредств версии «КриптоПро CSP 5.0», лицензия для работы которых обеспечивается ОИВ по одной из схем:

- запись лицензии на токен уполномоченной организацией (ЦИТИС) одновременно с сертификатом шифрования;
- установка лицензии на рабочие места (компьютеры) ППЭ и РЦОИ в случае записи на токен сертификата шифрования без лицензии.

7. Заказ ЭМ, сбор, планирование и распределение участников по ППЭ, подготовка комплекта форм ППЭ выполняется в РИС «Планирование ГИА (ЕГЭ) 2026 (апробация)» на уровне РЦОИ.

8. Не позднее **17 апреля 2026 года** вносятся сведения:

- о ППЭ, которые планируется задействовать в тренировочном экзамене, и их назначении на тренировочный экзамен;
- назначении аудиторного фонда ППЭ на тренировочный экзамен;
- участниках и их распределении по ППЭ.

9. Не позднее **17 апреля 2026 года** вносятся сведения о заказе ЭМ на тренировочный экзамен, сформированном на основе введенных сведений о ППЭ и участниках, распределенных по ППЭ.

10. Не позднее **07 мая 2026 года** вносятся сведения:

- о работниках ППЭ и членах ГЭК, их назначении на тренировочный экзамен;
- выдаче¹⁴ токенов членам ГЭК;
- специалистах РЦОИ, обеспечивающих расшифровку электронных образов бланков участников, и сертификатах их токенов¹⁵.

11. Не позднее **07 мая 2026 года** должны быть:

- сформированы и направлены техническим специалистам ППЭ учетные записи¹⁶ для доступа в ЛК ППЭ (тренировочная версия);
- сформированы и предоставлены специалистам РЦОИ учетные записи¹⁷ для доступа сервиса связи с ППЭ (тренировочная версия) к сервису федерального хранилища федерального портала (тренировочная версия).

¹⁴ Если токены не были выданы ранее для участия в РТМ и ВТМ 04.03.2026

¹⁵ Если токены не были выданы ранее для участия в РТМ и ВТМ 04.03.2026

¹⁶ Могут быть использованы учетные записи, сформированные для участия в РТМ и ВТМ 04.03.2026

¹⁷ Могут быть использованы учетные записи, сформированные для участия в РТМ и ВТМ 04.03.2026

12. Не позднее **07 мая 2026 года** на технологическом портале размещаются дополнительные материалы для проведения тренировочного экзамена, включая:

- детальные инструкции по порядку проведения тренировочного экзамена для специалистов РЦОИ;
- детальные инструкции по порядку проведения тренировочного экзамена для работников ППЭ;
- шаблоны журналов проведения тренировочного экзамена в ППЭ и РЦОИ.

13. Не позднее **13 мая 2026 года** должно быть:

- выполнено автоматизированное распределение участников («рассадка») до 15:00 часов по местному времени;
- завершено проведение контроля технической готовности ППЭ и выполнена передача электронных актов технической готовности до 17:00 часов по местному времени в систему мониторинга (тренировочная версия).

14. Для проведения тренировочного экзамена используют актуальную версию ПО, направленную перед проведением экзамена:

- РИС «Планирование ГИА (ЕГЭ) 2026 (апробация)», версия, актуальная для тренировочного экзамена;
- ПК для проведения ГИА в ППЭ, версия, актуальная для тренировочного экзамена:
 - АРМ ГИА-11 в ППЭ,
 - Станция для печати (включает ПО «Станция организатора»),
 - Станция КЕГЭ,
 - Станция записи ответов,
 - Станция штаба ППЭ,
 - Станция расшифровки ЭМ,
 - Модуль связи с ППЭ;
- ПО для обработки на региональном уровне (загрузка расшифрованных материалов в горячую папку):
 - Специализированный программный комплекс обработки бланков TestReader, версия, актуальная для тренировочного экзамена,
 - Пакет программных модулей ФГБУ «ФЦТ» (Офис ЕГЭ), версия, актуальная для тренировочного экзамена,
 - Шаблоны и настройки для TestReader.

2. Информация о работе консультационной и технической поддержки РЦОИ и ППЭ

2.1. Консультационная и техническая поддержка РЦОИ

Горячая линия РЦОИ работает **круглосуточно**.

В случае возникновения вопросов *сотрудникам РЦОИ* необходимо обращаться на горячую линию РЦОИ по следующим контактам:

- телефоны: 8-800-555-19-81, 8-499-110-62-80;
- адрес электронной почты: ege.help@rustest.ru.

2.2. Консультационная и техническая поддержка ППЭ

Горячая линия ППЭ работает **круглосуточно**.

При возникновении вопросов, связанных с работой ПО, *работникам ППЭ* необходимо обращаться на горячую линию ППЭ по следующим контактам:

- телефон: 8-800-302-31-56, 8-499-302-31-56;
- адрес электронной почты: help-ppe@rustest.ru.

2.3. Обращение по телефону на горячую линию ППЭ

Для ускорения процесса и улучшения качества обработки поступающих обращений на горячую линию ППЭ *работникам ППЭ* необходимо сообщить:

- код и наименование субъекта Российской Федерации;
- код ППЭ;
- ФИО и роль (технический специалист, член ГЭК, организатор в аудитории, руководитель ППЭ, др.);
- контактный телефон и адрес электронной почты;
- описание проблемы.

2.4. Обращение по электронной почте на горячую линию ППЭ

При обращении по электронной почте на горячую линию ППЭ *работникам ППЭ* необходимо в письме указать следующую информацию:

– в поле «Тема письма» указать <Код региона>_<код ППЭ>_<наименование станции/модуля>, с работой которого связано обращение, или краткое описание проблемы:

например, 90_ППЭ 9001_АРМ ГИА-11 в ППЭ_Печать и сканирование в аудитории;

- в тексте письма указать:
 - ФИО: фамилия, имя, отчество заявителя (работника ППЭ),
 - роль: технический специалист ППЭ, член ГЭК, организатор в аудитории, руководитель ППЭ,

- контактные данные для связи: контактный телефон и адрес электронной почты,
 - описание проблемы;
- прикрепить к письму файлы (скриншоты проблем, сведения о работе ПО и пр.).

Важно! Для передачи технической информации станции ППЭ или АРМ ГИА-11 в ППЭ необходимо использовать ссылку «Сведения о работе ПО», после нажатия на которую формируется архив с необходимыми данными.

2.5. Обращения в связи с утратой пароля к токену

Обращения в связи с утратой пароля к токену принимаются только от *сотрудников РЦОИ*.

При обращении на горячую линию РЦОИ по адресу электронной почты ege.help@rustest.ru необходимо сообщить:

- код и наименование субъекта,
- код ППЭ,
- номер токена,
- номер ключа шифрования: <RR_XXXXXX_2026>,
- фамилию, имя и отчество члена ГЭК.

3. Порядок проведения тренировочного экзамена

3.1. План-график проведения тренировочного экзамена

В таблице приведён перечень мероприятий, проводимых в рамках тренировочного экзамена, с указанием ответственных лиц и сроков проведения, время начала – местное, если не указано иное.

№ п/п	Наименование работ	Исполнитель	Дата начала	Дата окончания
Консультационная и техническая поддержка				
1.	Консультационная и техническая поддержка РЦОИ по вопросам подготовки и проведения тренировочного экзамена	Горячая линия РЦОИ	07.05.2026	27.05.2026
2.	Консультационная и техническая поддержка ППЭ по вопросам подготовки и проведения тренировочного экзамена	Горячая линия ППЭ	07.05.2026	14.05.2026
3.	Вебинар по вопросам подготовки и проведения тренировочного экзамена для специалистов ОИВ и РЦОИ	ФЦТ	06.05.2026 10:00 мск	
Подготовка к проведению тренировочного экзамена.				
Предоставление дистрибутивов ПО и инструктивных материалов				
4.	Предоставление регламента проведения тренировочного экзамена	ФЦТ	22.04.2026	22.04.2026
5.	Размещение на технологическом портале ФЦТ дистрибутивов ПО, актуального для проведения тренировочного экзамена: – «Модуль связи с ППЭ»; – «Станция расшифровки ЭМ»; – «АРМ ГИА-11 в ППЭ» со всеми модулями; – «Станция для печати» (включая станцию организатора); – «Станция штаба ППЭ»; – «Станция записи ответов»; – «Станция КЕГЭ»	ФЦТ	29.04.2026 29.04.2026 29.04.2026 29.04.2026 29.04.2026 29.04.2026 29.04.2026 29.04.2026	29.04.2026 29.04.2026 29.04.2026 29.04.2026 29.04.2026 29.04.2026 29.04.2026 29.04.2026

№ п/п	Наименование работ	Исполнитель	Дата начала	Дата окончания
6.	Размещение на технологическом портале ФЦТ ПО для обработки ЭМ версий, актуальных для проведения тренировочного экзамена: <ul style="list-style-type: none"> – дистрибутива специализированного программного комплекса обработки бланков ГИА TestReader, – шаблонов и настроек для TestReader; – дистрибутива ПО Офис ЕГЭ 	ФЦТ	18.03.2026 18.03.2026 18.03.2026	18.03.2026 18.03.2026 18.03.2026
7.	Размещение на технологическом портале ФЦТ дополнительных материалов для проведения тренировочных экзаменов: <ul style="list-style-type: none"> – детальные инструкции по порядку проведения тренировочного экзамена для специалистов РЦОИ; – детальные инструкции по порядку проведения тренировочного экзамена для работников ППЭ; – шаблоны журналов проведения тренировочного экзамена в ППЭ и РЦОИ 	ФЦТ	07.05.2026	07.05.2026
Сбор и планирование, заказ и подготовка ЭМ				
8.	Внесение в РИС «Планирование ГИА (ЕГЭ) 2026 (апробация)» сведений о: <ul style="list-style-type: none"> – ППЭ, которые планируется задействовать в тренировочном экзамене, и их назначении на тренировочный экзамен; – назначении аудиторного фонда ППЭ на тренировочный экзамен; – участниках и их распределении по ППЭ 	РЦОИ	11.04.2026	17.04.2026
9.	Внесение в РИС «Планирование ГИА (ЕГЭ) 2026 (апробация)» сведений о заказе ЭМ для проведения тренировочного экзамена	РЦОИ	17.04.2026	17.04.2026
10.	Предоставление официальной заявки на ЭМ	ОИВ	17.04.2026	20.04.2026

№ п/п	Наименование работ	Исполнитель	Дата начала	Дата окончания
11.	Формирование и размещение на федеральном портале (тренировочная версия) интернет-пакетов, сформированных в соответствии с заказом ЭМ	ФЦТ	20.04.2026	07.05.2026
12.	Внесение в РИС «Планирование ГИА (ЕГЭ) 2026 (апробация)» сведений: – о работниках ППЭ и членах ГЭК, их назначении на тренировочный экзамен; – выдаче ¹⁸ токенов членам ГЭК; – специалистах РЦОИ, обеспечивающих расшифровку электронных образов бланков участников, и сертификатах их токенов ¹⁹	РЦОИ	11.04.2026	07.05.2026
13.	Формирование ²⁰ в РИС «Планирование ГИА (ЕГЭ) 2026 (апробация)» учетных записей технических специалистов ППЭ для доступа в ЛК ППЭ (тренировочная версия) и передача техническим специалистам ППЭ	РЦОИ	11.04.2026	07.05.2026
14.	Формирование ²¹ в РИС «Планирование ГИА (ЕГЭ) 2026 (апробация)» учетных записей специалистов РЦОИ для доступа сервиса связи с ППЭ (тренировочная версия) к сервису федерального хранилища федерального портала (тренировочная версия)	РЦОИ	11.04.2026	07.05.2026
15.	Выполнение в РИС «Планирование ГИА (ЕГЭ) 2026 (апробация)» автоматизированного распределения участников по местам в аудиториях, организаторов в аудитории («рассадка»), в том числе формирование пакета руководителя ППЭ	РЦОИ	12.05.2026	13.05.2026 15:00

¹⁸ Если токены не были выданы ранее для участия в РТМ и ВТМ 04.03.2026

¹⁹ Если токены не были выданы ранее для участия в РТМ и ВТМ 04.03.2026

²⁰ Могут быть использованы учетные записи, сформированные для участия в РТМ и ВТМ 04.03.2026

²¹ Могут быть использованы учетные записи, сформированные для участия в РТМ и ВТМ 04.03.2026

№ п/п	Наименование работ	Исполнитель	Дата начала	Дата окончания
Формирование перечня версий стандартного ПО, предоставляемого участнику для выполнения тренировочного экзамена по КЕГЭ, и установка стандартного ПО				
16.	Формирование ^{22, 23} перечня версий стандартного ПО, предоставляемого участнику для выполнения тренировочного экзамена (редакторы электронных таблиц, текстовые редакторы, среды программирования на языках: C#, C++, Pascal, Java, Python) и подготовка их дистрибутивов для передачи в ППЭ	ОИВ, РЦОИ	28.04.2026	07.05.2026
17.	Передача в ППЭ дистрибутивов версий стандартного ПО, предоставляемого участнику для выполнения тренировочного экзамена (редакторы электронных таблиц, текстовые редакторы, среды программирования на языках: C#, C++, Pascal, Java, Python)	РЦОИ	28.04.2026	07.05.2026
18.	Установка версий стандартного ПО, предоставляемого участнику для выполнения тренировочного экзамена на компьютерах, предназначенных для настройки станций КЕГЭ	Технический специалист	28.04.2026	13.05.2026
Техническая подготовка и контроль технической готовности				
19.	Передача в ППЭ материалов для проведения тренировочного экзамена с учетом предметов, по которым проводится тренировочный экзамен, в ППЭ: – сведений о назначенных аудиториях; – перечня стандартного ПО в электронном виде в формате, доступном для загрузки на станцию КЕГЭ; – детальных инструкций по порядку проведения тренировочного экзамена для работников ППЭ;	РЦОИ	07.05.2026	13.05.2026

²² В перечень версий стандартного ПО рекомендовано включать все версии стандартного ПО, которые будут предоставляться участникам при проведении КЕГЭ на экзаменах в 2026 году.

²³ Может быть использован перечень, сформированный для проведения досрочного периода ГИА, если состав актуальных версий не изменился

№ п/п	Наименование работ	Исполнитель	Дата начала	Дата окончания
	– шаблона журнала проведения тренировочного экзамена в ППЭ			
20.	Проведение ТП и КТГ на основании методических рекомендаций по проведению по подготовке и проведению ЕГЭ в ППЭ в 2026 году, Регламента и детальных инструкций направляемых для работников ППЭ	ППЭ	07.05.2026	13.05.2026 17:00
Проведение тренировочного экзамена				
21.	Размещение ключей доступа к ЭМ на федеральном портале (тренировочная версия) для расшифровки ЭМ	ФЦТ	14.05.2026	14.05.2026 09:30
22.	Получение в ЛК ППЭ (тренировочная версия) ключа доступа к ЭМ для расшифровки ЭМ, загрузка и активация ключа доступа к ЭМ на АРМ ГИА-11 в ППЭ и/или на станциях ППЭ (за исключением станции штаба ППЭ, на которую ключ загружается непосредственно перед процедурой сканирования)	Технический специалист, член ГЭК	14.05.2026 09:30	14.05.2026 10:00
23.	Проведение процедуры экзамена на основании Регламента и детальных инструкций направляемых для работников ППЭ	ППЭ	14.05.2026 10:00	14.05.2026 16:30
Завершение тренировочного экзамена				
24.	Передача в РЦОИ средствами ЛК ППЭ зашифрованных пакетов по каждому предмету, по которому проводился тренировочный экзамен в ППЭ	Технический специалист ППЭ, член ГЭК, руководитель ППЭ	14.05.2026 11:00	14.05.2026 19:00
25.	Передача в систему мониторинга (тренировочная версия) в ЛК ППЭ (тренировочная версия) с использованием токена члена ГЭК: – журналы работы с основных и резервных станций ППЭ, основных и резервных модулей АРМ ГИА-11;	Технический специалист ППЭ, член ГЭК,	14.05.2026 10:30	14.05.2026 19:00

№ п/п	Наименование работ	Исполнитель	Дата начала	Дата окончания
	– статуса «Материалы переданы в РЦОИ» (после получения от РЦОИ статуса «Подтвержден» для всех переданных материалов)	руководитель ППЭ		
26.	Заполнение в ППЭ, а затем передача в РЦОИ журнала проведения тренировочного экзамена в ППЭ (в формате *.xls/.xlsx)	Технический специалист ППЭ, член ГЭК, руководитель ППЭ	14.05.2026	14.05.2026
Получение и обработка результатов проведения экзамена				
Получение материалов ППЭ в РЦОИ				
27.	Приём и обработка материалов тренировочного экзамена в РЦОИ: – получение зашифрованных пакетов средствами ПО «Модуль связи с ППЭ»; – расшифровка полученных из ППЭ пакетов средствами станции расшифровки ЭМ; – загрузка расшифрованных материалов в горячую папку; – подтверждение успешной загрузки пакетов средствами модуля связи с ППЭ	РЦОИ	14.05.2026	14.05.2026
28.	Заполнение журнала проведения тренировочного экзамена в РЦОИ, формирование единого журнала проведения тренировочного экзамена на основе полученных из ППЭ журналов проведения тренировочного экзамена в ППЭ и передача на горячую линию РЦОИ (в формате .xls/.xlsx)	РЦОИ	14.05.2026	18.05.2026
Обработка результатов тренировочного экзамена на региональном уровне				
29.	Размещение на технологическом портале ФЦТ критериев оценивания развернутых ответов по учебному предмету «12 – Обществознание»	ФЦТ	14.05.2026	14.05.2026

№ п/п	Наименование работ	Исполнитель	Дата начала	Дата окончания
	и устных ответов участников по учебному предмету «29 – Английский язык (устная часть)»			
30.	Обработка бланков участников и машиночитаемых форм ППЭ в специализированном комплексе обработки бланков ГИА TestReader – регистрация пакетов и верификация по всем учебным предметам, формирование протоколов проверки развернутых ответов по учебному предмету «12 – Обществознание» и устных ответов участников по учебному предмету «29 – Английский язык (устная часть)»	РЦОИ	14.05.2026	20.05.2026
31.	Обработка бланков участников и машиночитаемых форм ППЭ в специализированном комплексе обработки бланков ГИА TestReader - регистрация пакетов и верификация по учебному предмету «25 – Информатика (КЕГЭ)»	РЦОИ	14.05.2026	20.05.2026
32.	Передача развернутых ответов участников (бланк ответов № 2 лист 1 и лист 2, ДБО №2) и аудиозаписей устных ответов участников на проверку экспертам ПК	РЦОИ	14.05.2026	20.05.2026
33.	Первичная обработка бланков участников, включая проверку экспертами ПК развернутых ответов и устных ответов участников (ответ одного участника проверяется одним экспертом ПК)	РЦОИ, ПК, ОИВ	14.05.2026	20.05.2026
34.	Загрузка и последующая обработка протоколов проверки развернутых ответов, протоколов проверки устных ответов участников в специализированном комплексе обработки бланков ГИА TestReader	РЦОИ	14.05.2026	20.05.2026
35.	Завершение экзамена в ПО Офис ЕГЭ	РЦОИ	14.05.2026	20.05.2026
36.	Доведение результатов (первичный и тестовый балл) до участников через РЦОИ	РЦОИ, ОИВ	27.05.2026	27.05.2026

№ п/п	Наименование работ	Исполнитель	Дата начала	Дата окончания
Обработка результатов тренировочного экзамена на федеральном уровне				
37.	Централизованная обработка результатов тренировочного экзамена, формирование первичного и тестового балла	ФЦТ	21.05.2026	27.05.2026
38.	Получение и предоставление результатов тренировочного экзамена (первичного и тестового балла) в РЦОИ	ФЦТ	27.05.2026	27.05.2026

Особенности проведения тренировочного экзамена с применением защищенной сети передачи данных

1. Основные положения

В ППЭ, подключенных к ЗСПД ГИА № 21387, проведение тренировочного мероприятия и всех действий с ЛК ППЭ осуществляется исключительно с использованием ЗСПД ГИА № 21387.

Доступ в ЛК ППЭ осуществляется по адресу в защищенной сети <https://vpn-test-lk-ppe.rustest.ru>.

2. Особенности проведения тренировочного экзамена для ППЭ

Подготовка к проведению тренировочного экзамена в ППЭ включает в себя:

- выполнение действий в соответствии с инструкцией по работе с тренировочным ЛК ППЭ через ЗСПД ГИА № 21387 (Приложение 2);
- проверку доступности шлюзового координатора «21387-VA2000-PPE» и координатора доступа к ЛК ППЭ «21387-HW-RTK» в ПО ViPNet Client ЗСПД ГИА № 21387;
- проверку туннелируемых адресов координатора «21387-HW-RTK» согласно инструкции по работе с тренировочным ЛК ППЭ через ЗСПД ГИА № 21387 (Приложение 2);
- проверку доступа и возможность авторизации в ЛК ППЭ по адресу <https://vpn-test-lk-ppe.rustest.ru>, размещённого в защищенной сети;

В ППЭ должны храниться:

- дистрибутив программного обеспечения ViPNet;
- парольно-ключевая информация (**.dst-файлы**) ViPNet сети ГИА № 21387.

ППЭ должен иметь стабильный основной и резервный каналы связи с доступом к сети Интернет для работы в ЗСПД ГИА № 21387.

3. Особенности проведения тренировочного экзамена для РЦОИ

В РЦОИ с использованием ЗСПД РЦОИ № 1372 осуществляется взаимодействие с сервисом федерального хранилища федерального портала (тренировочная версия) средствами ПО «Модуль связи с ППЭ» в РЦОИ.

Подготовка к проведению тренировочного экзамена в РЦОИ включает в себя:

- выполнение действий в соответствии с инструкцией по работе с тренировочным ЛК ППЭ через ЗСПД РЦОИ № 1372 (Приложение 3);

- проверку доступности шлюзового координатора «**21387-VA2000-PPE**» и координатора доступа к ЛК ППЭ «**21387-HW-RTK**» в ПО ViPNet Client ЗСПД РЦОИ № 1372;
- проверку туннелируемых адресов координатора «**21387-HW-RTK**» согласно инструкции по работе с тренировочным ЛК ППЭ через ЗСПД РЦОИ № 1372 (Приложение 3);
- проверку доступа и возможность авторизации в ЛК ППЭ по адресу <https://vpn-test-lk-ppe.rustest.ru>, размещённого в защищенной сети;
- проверку подключения Сервиса связи с ППЭ к федеральному portalу с использованием ЗСПД РЦОИ № 1372 для обеспечения получения из ППЭ пакетов с электронными образами бланков участников и форм ППЭ, пакетов с аудиоответами участников устного экзамена, пакетов с ответами участников по информатике (КЕГЭ), а также для передачи в ППЭ перечня стандартного ПО в электронном виде в формате, доступном для загрузки на станцию КЕГЭ, и файлов произвольного формата.

В РЦОИ должны храниться:

- дистрибутив программного обеспечения ViPNet;
- парольно-ключевая информация (**.dst-файлы**) ViPNet сети РЦОИ № 1372.

РЦОИ должен иметь стабильный основной и резервный каналы связи с доступом к сети Интернет для работы в ЗСПД РЦОИ № 1372.

Инструкция по работе с тренировочным ЛК ППЭ через ЗСПД ГИА № 21387

Для операционной системы Windows

Работа с ЛК ППЭ в закрытой сети передачи данных построена на VPN-технологии с использованием программного обеспечения от компании АО «ИнфоТеКС» семейства ViPNet.

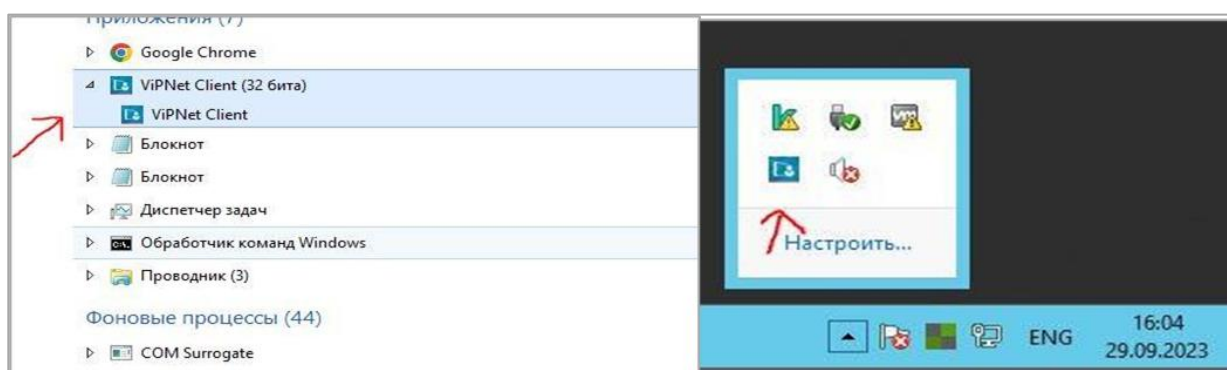
На каждом АРМ для доступа к ЛК ППЭ установлено ПО ViPNet Client – программный комплекс, который защищает рабочее место путем фильтрации трафика и обеспечивает работу в защищённой сети передачи данных с использованием зашифрованного канала.

Адрес тестового ЛК ППЭ <https://vpn-test-lk-ppe.rustest.ru/>. Доступ на него можно получить только с АРМ с установленным и запущенным ПО ViPNet Client.

Также необходимо проверить доступность адреса <https://vpn-test-storage-ppe.rustest.ru/>, который обеспечивает прием пакетов для РЦОИ.

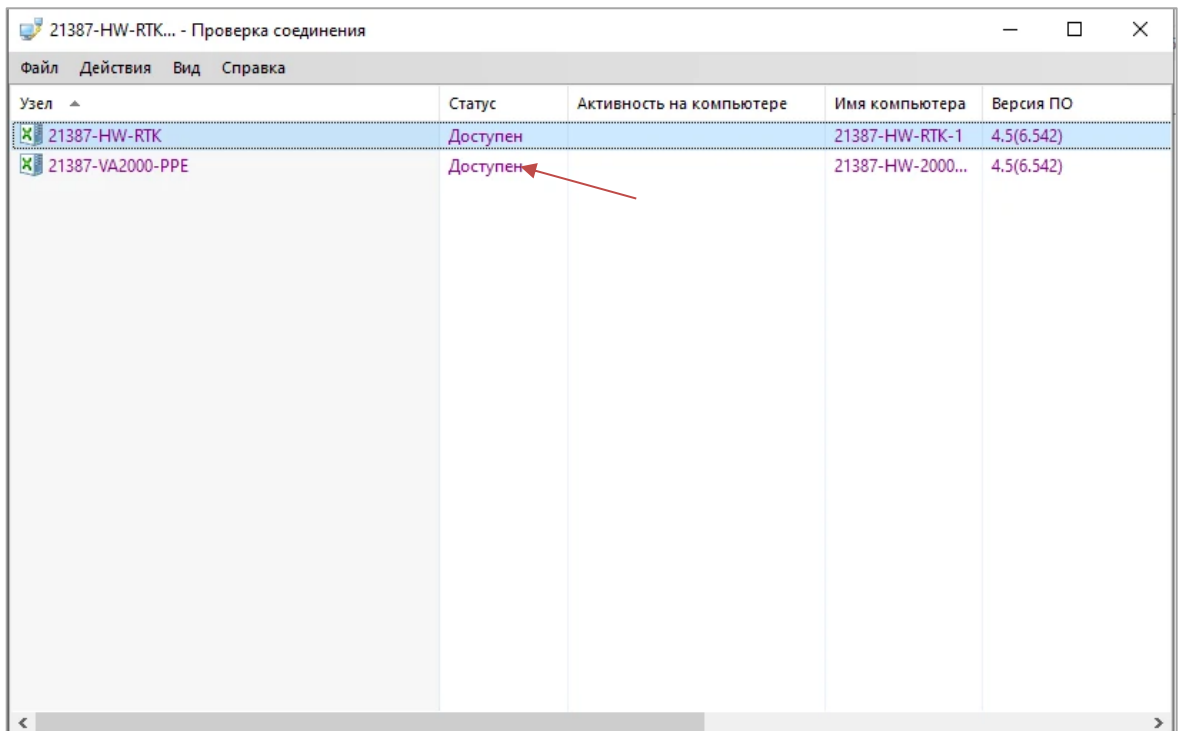
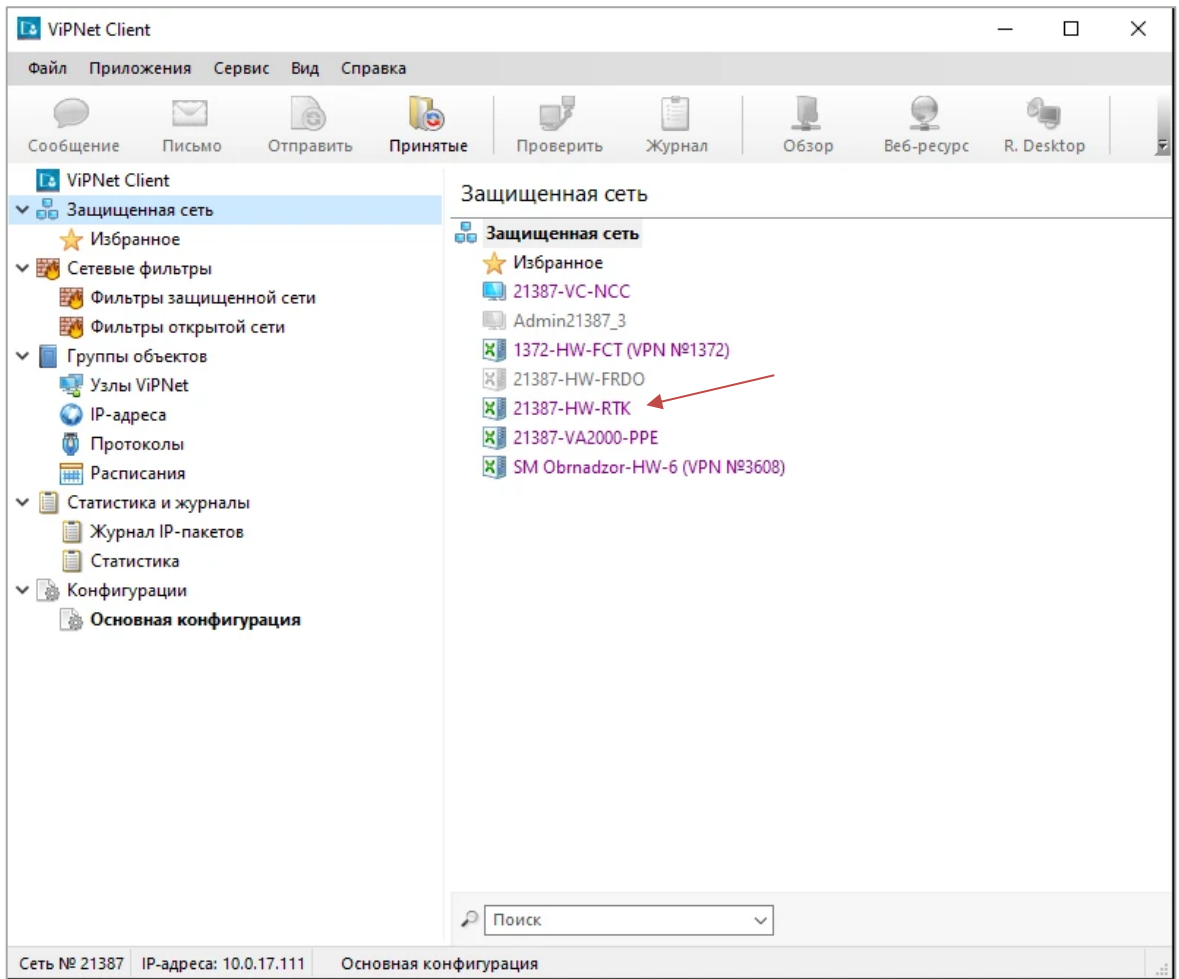
Из открытой сети Интернет данный ресурс **НЕДОСТУПЕН!** Для доступа к тестовому ЛК ППЭ убедитесь в следующем:

1. ПО ViPNet Client установлено и запущено. Запущенное ПО должно отображаться в «Диспетчере задач», а также в системном трее.



Если ПО не запущено, это можно сделать через иконку программы в меню «Пуск» или через ярлык на «Рабочем столе».

2. В запущенном ПО ViPNet Client в списке «Защищенная сеть» присутствуют координаторы «21387-VA2000-PPE», «21387-HW-RTK» и они доступны. Проверить доступность можно, выделив любой из координаторов в списке, а затем нажав кнопку «Проверить» или клавишу F5 на клавиатуре. Должен отображаться статус «Доступен».

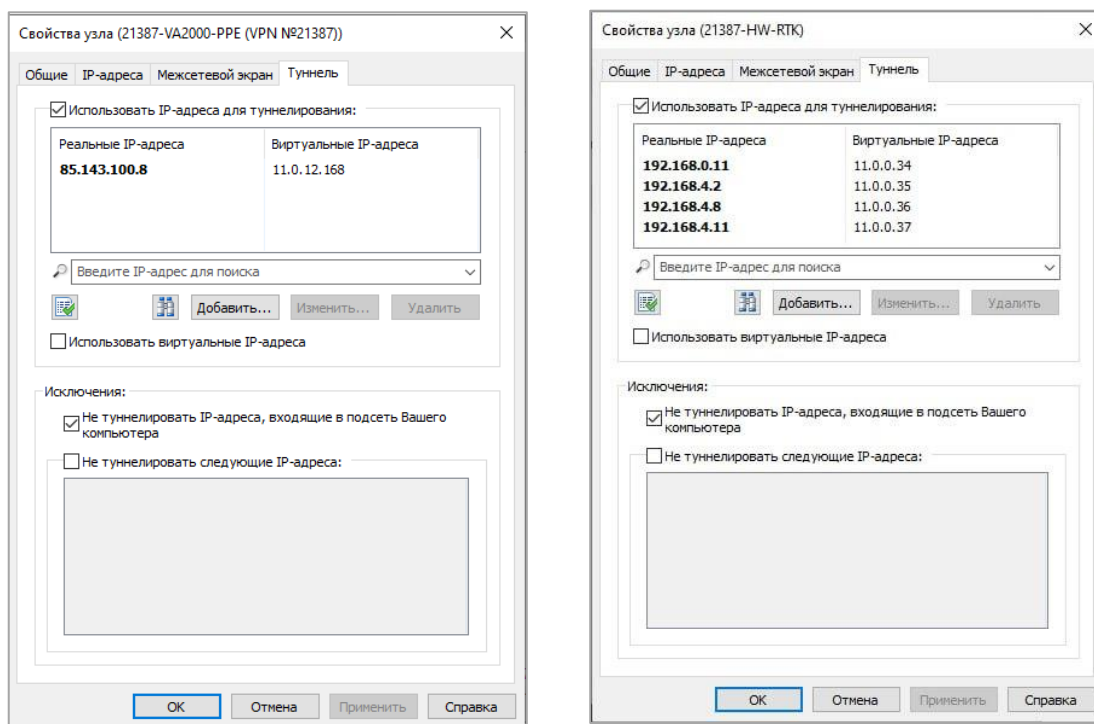


3. В перечне туннелируемых адресов координатора «21387-HW-RTK» присутствуют IP-адреса, необходимые для доступа к ЛК ППЭ.

Для их проверки откройте «Свойства узла», щелкнув дважды по координатору «21387-HW-RTK» в списке «Защищенная сеть», затем перейдите во вкладку «Туннель» и проверьте наличие IP-адресов: **192.168.4.2**, **192.168.4.8**. Также убедитесь, что стоит галочка в поле «Использовать IP-адреса для туннелирования».

Важно! Указанные выше IP-адреса (192.168.4.2, 192.168.4.8) должны быть в перечне туннелируемых IP-адресов только за координатором «21387-HW-RTK». Если эти IP-адреса присутствуют в туннелях за координатором «21387-VA2000-PPE», то их необходимо удалить из перечня туннелируемых IP-адресов этого координатора (нажать на адрес левой кнопкой мыши для его выделения и нажать на кнопку «Удалить») и оставить только за координатором «21387-HW-RTK».

Ниже на скриншотах демонстрируется эталонное отображение перечня туннелируемых IP-адресов за координаторами «21387-VA2000-PPE» и «21387-HW-RTK».



4. В файле «hosts», который находится в директории C:\Windows\System32\drivers\etc, добавлены адреса ЛК ППЭ:

192.168.4.2 vpn-lk-ppe.rustest.ru

192.168.4.2 vpn-auth-ppe.rustest.ru

192.168.4.2 vpn-api-ppe.rustest.ru

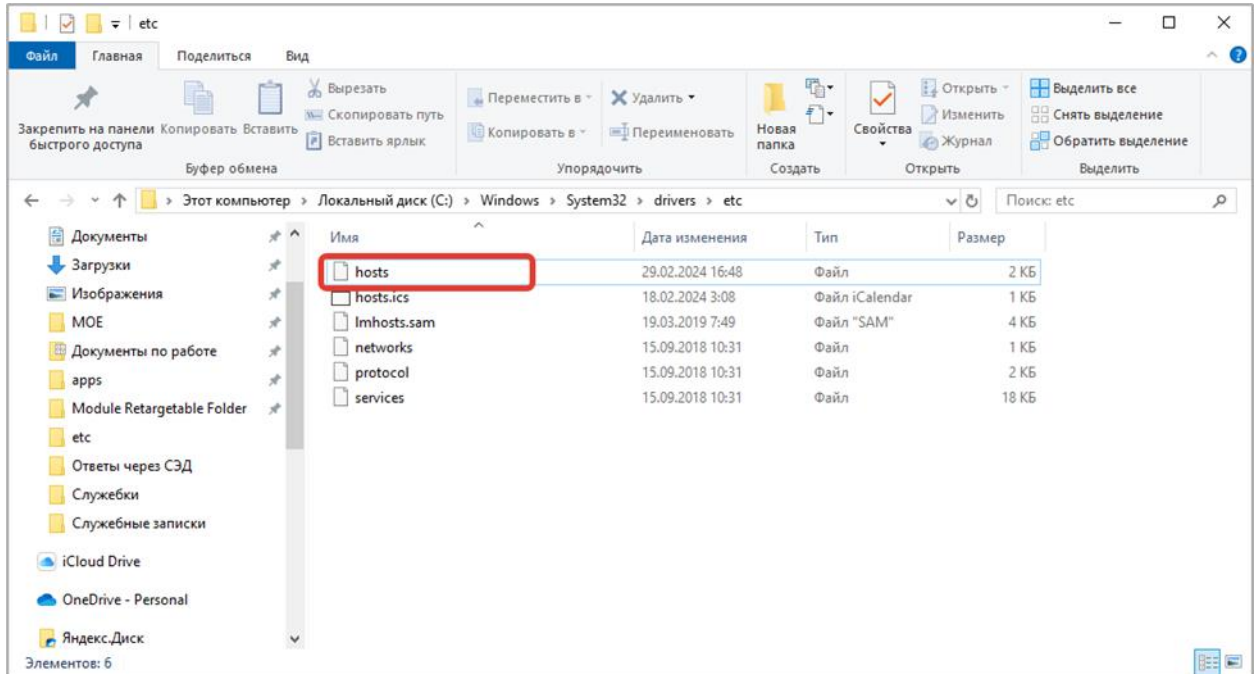
192.168.4.8 vpn-storage-ppe.rustest.ru

192.168.4.2 vpn-test-lk-ppe.rustest.ru

192.168.4.2 vpn-test-auth-ppe.rustest.ru

192.168.4.2 vpn-test-api-ppe.rustest.ru

192.168.4.8 vpn-test-storage-ppe.rustest.ru

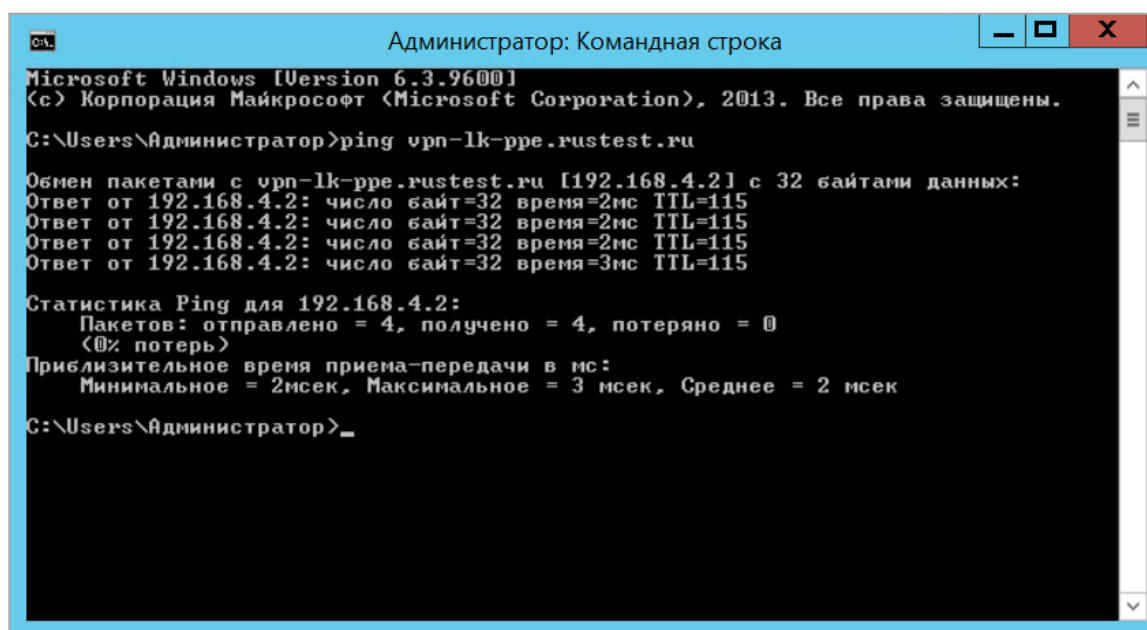


```
# Copyright (c) 1993-2009 Microsoft Corp.
#
# This is a sample HOSTS file used by Microsoft TCP/IP for Windows.
#
# This file contains the mappings of IP addresses to host names. Each
# entry should be kept on an individual line. The IP address should
# be placed in the first column followed by the corresponding host name.
# The IP address and the host name should be separated by at least one
# space.
#
# Additionally, comments (such as these) may be inserted on individual
# lines or following the machine name denoted by a '#' symbol.
#
# For example:
#
#       102.54.94.97       rhino.acme.com           # source server
#       38.25.63.10      x.acme.com             # x client host
#
# localhost name resolution is handled within DNS itself.
#   127.0.0.1           localhost
#   ::1                 localhost
192.168.4.2 vpn-lk-ppe.rustest.ru
192.168.4.2 vpn-auth-ppe.rustest.ru
192.168.4.2 vpn-api-ppe.rustest.ru
192.168.4.8 vpn-storage-ppe.rustest.ru
192.168.4.2 vpn-test-lk-ppe.rustest.ru
192.168.4.2 vpn-test-auth-ppe.rustest.ru
192.168.4.2 vpn-test-api-ppe.rustest.ru
192.168.4.8 vpn-test-storage-ppe.rustest.ru
```

В случае если адреса ЛК ППЭ отсутствуют, то их необходимо добавить следующим образом:

1. Открыть «**Блокнот**» с правами администратора
2. Нажать «**Файл**» и «**Открыть**»
3. Пройти по указанному пути (C:\Windows\System32\drivers\etc)
4. Открыть файл «**hosts**»
5. Указать все вышеуказанные адреса ресурсов ЛК ППЭ
6. Сохранить изменения

Произвести проверку сетевого соединения с ресурсами ЛК ППЭ можно с использованием командной строки «**cmd**» (находится в списке программ АРМ) при помощи команды «**ping**» с указанием адреса ресурса (к примеру, vpn-lk-ppe.rustest.ru).



```
Администратор: Командная строка
Microsoft Windows [Version 6.3.9600]
(c) Корпорация Майкрософт (Microsoft Corporation), 2013. Все права защищены.

C:\Users\Администратор>ping vpn-lk-ppe.rustest.ru

Обмен пакетами с vpn-lk-ppe.rustest.ru [192.168.4.2] с 32 байтами данных:
Ответ от 192.168.4.2: число байт=32 время=2мс TTL=115
Ответ от 192.168.4.2: число байт=32 время=2мс TTL=115
Ответ от 192.168.4.2: число байт=32 время=2мс TTL=115
Ответ от 192.168.4.2: число байт=32 время=3мс TTL=115

Статистика Ping для 192.168.4.2:
    Пакетов: отправлено = 4, получено = 4, потеряно = 0
    (<0% потеря)
Приблизительное время приема-передачи в мс:
    Минимальное = 2мсек, Максимальное = 3 мсек, Среднее = 2 мсек

C:\Users\Администратор>_
```

Успешным результатом проверки можно считать отображение ответов от ресурса, как показано на скриншоте.

Для операционной системы Linux

Работа с ЛК ППЭ в закрытой сети передачи данных построена на VPN-технологии с использованием программного обеспечения от компании АО «ИнфоТеКС» семейства ViPNet.

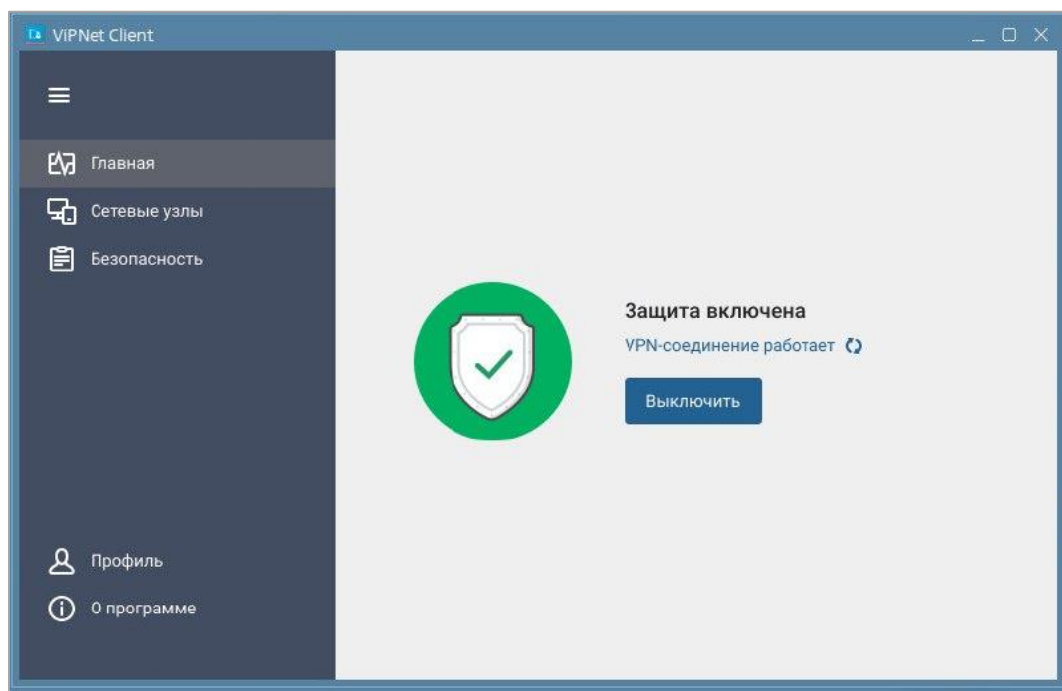
На каждом АРМ для доступа к ЛК ППЭ установлено ПО ViPNet Client – программный комплекс, который защищает рабочее место путем фильтрации трафика и обеспечивает работу в защищённой сети передачи данных с использованием шифрованного канала.

Адрес тестового ЛК ППЭ <https://vpn-test-lk-ppe.rustest.ru/>. Доступ на него можно получить только с АРМ с установленным и запущенным ПО ViPNet Client.

Также необходимо проверить доступность адреса <https://vpn-test-storage-ppe.rustest.ru/>, который обеспечивает прием пакетов для РЦОИ.

Из открытой сети Интернет данный ресурс **НЕДОСТУПЕН!** Для доступа к тестовому ЛК ППЭ убедитесь в следующем:

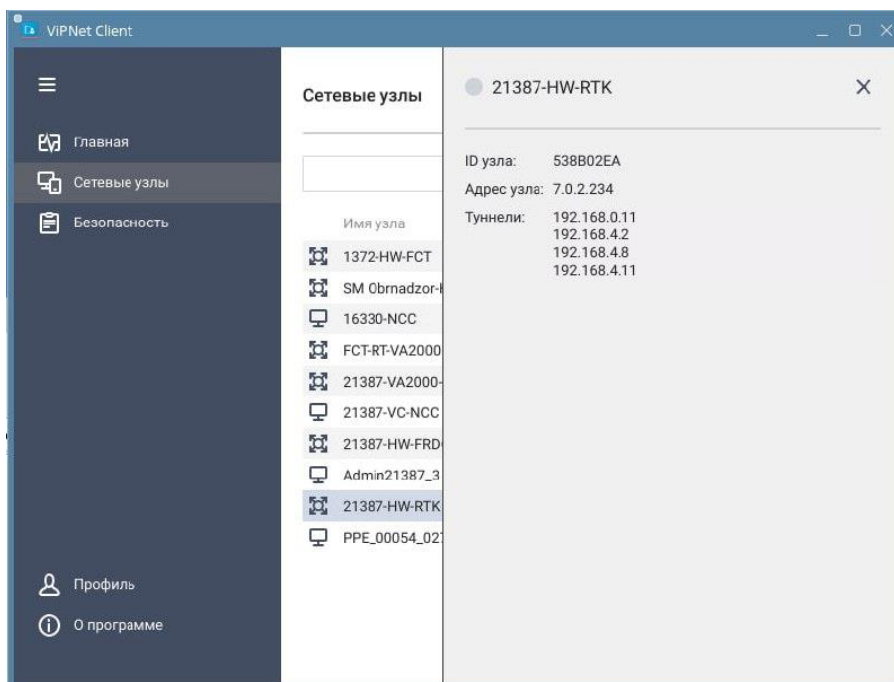
1. В ПО ViPNet Client необходимо перейти во вкладку «Главная» и убедиться, что защита включена и VPN-соединение работает;



2. Проверить сетевое соединение с координаторами «21387-HW-РТК» и «21387-VA2000-PPE».

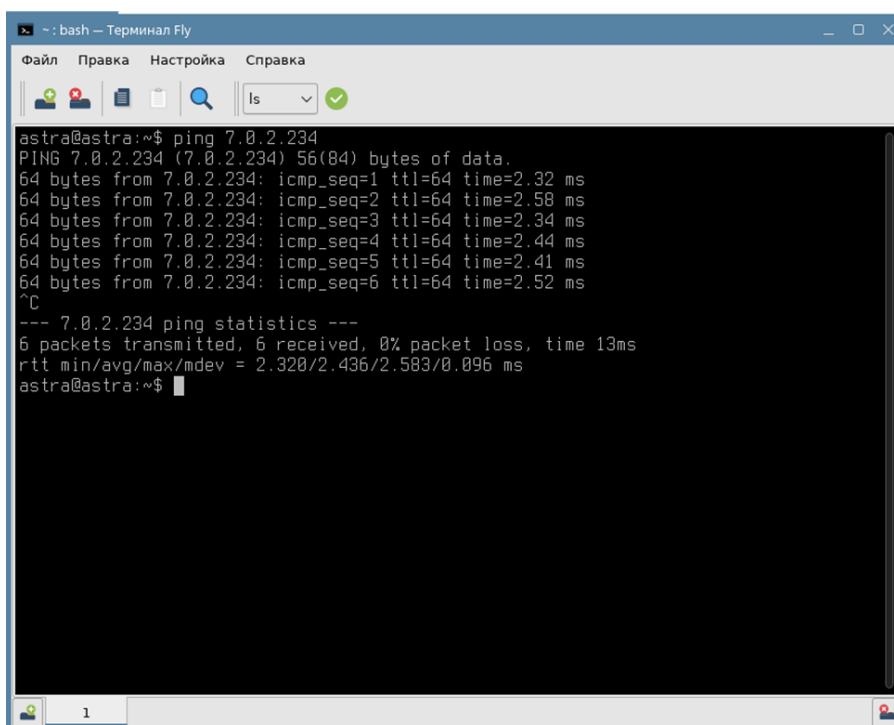
Важно отметить, что внешние («белые») адреса координаторов закрыты для ICMP-запросов («ping») из открытой сети. Они доступны из защищенной сети, но заменены на виртуальные адреса видимости.

Эти адреса можно увидеть в ПО VipNet Client, перейдя во вкладку «Сетевые узлы», щелкнув по координаторам «21387-VA2000-PPE» и «21387-HW-RTK». Адрес будет виден в строке «Адрес узла» (в данном случае виртуальный IP-адрес координатора: 7.0.2.234).



Произвести проверку сетевого соединения с координаторами «21387-HW-RTK» и «21387-VA2000-PPE» можно с использованием «Терминала» (текстовый интерфейс для взаимодействия с операционной системой семейства Linux) и при помощи команды «ping» с указанием адреса проверяемого узла сети (к примеру, указав IP-адрес координатора: 7.0.2.234).

Успешным результатом проверки можно считать отображение ответов от ресурса, как показано на скриншоте.



3. В файле «hosts», который находится в директории `/etc`, добавлены адреса ЛК ППЭ:

192.168.4.2 vpn-lk-ppe.rustest.ru

192.168.4.2 vpn-auth-ppe.rustest.ru

192.168.4.2 vpn-api-ppe.rustest.ru

192.168.4.8 vpn-storage-ppe.rustest.ru

192.168.4.2 vpn-test-lk-ppe.rustest.ru

192.168.4.2 vpn-test-auth-ppe.rustest.ru

192.168.4.2 vpn-test-api-ppe.rustest.ru

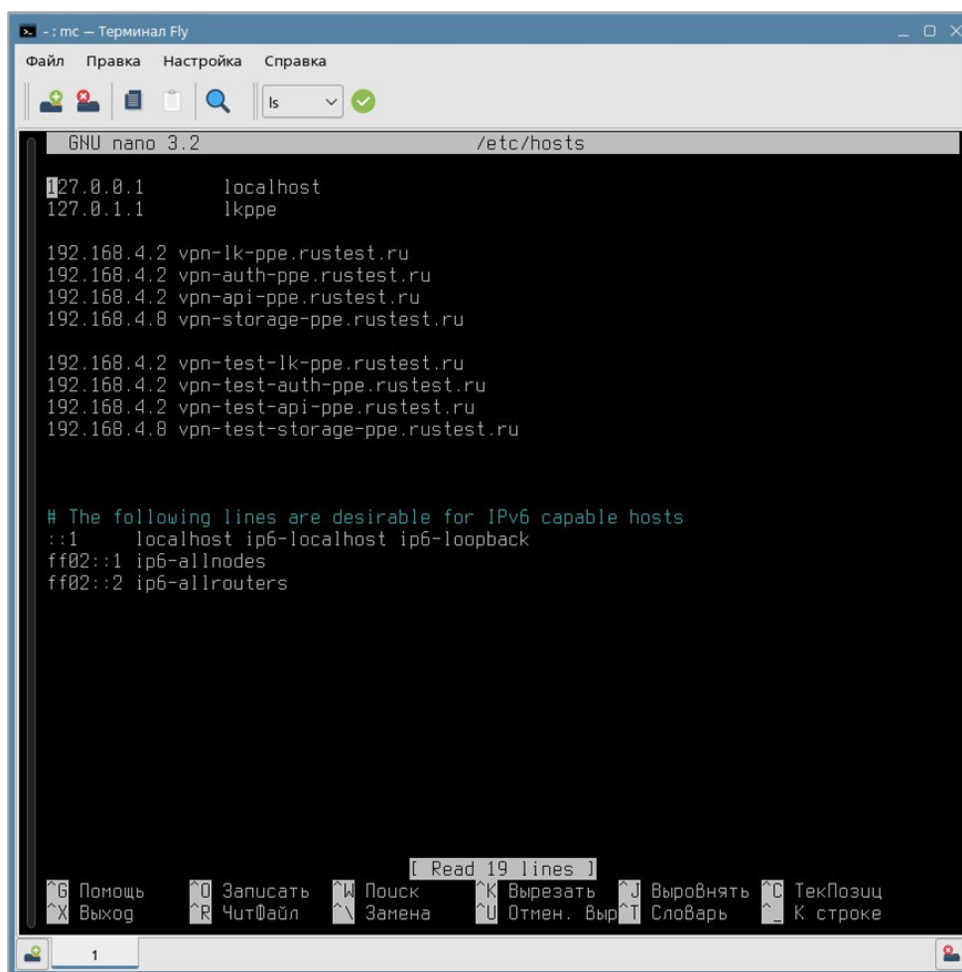
192.168.4.8 vpn-test-storage-ppe.rustest.ru

В случае если адреса ЛК ППЭ отсутствуют, то их необходимо добавить следующим образом:

Важно! Для редактирования файла «hosts» нужен доступ с правами суперпользователя.

1. Ввести команду `sudo nano /etc/hosts`

2. Указать все вышеуказанные адреса ресурсов ЛК ППЭ



```
GNU nano 3.2 /etc/hosts
127.0.0.1    localhost
127.0.1.1    lkppe

192.168.4.2 vpn-lk-ppe.rustest.ru
192.168.4.2 vpn-auth-ppe.rustest.ru
192.168.4.2 vpn-api-ppe.rustest.ru
192.168.4.8 vpn-storage-ppe.rustest.ru

192.168.4.2 vpn-test-lk-ppe.rustest.ru
192.168.4.2 vpn-test-auth-ppe.rustest.ru
192.168.4.2 vpn-test-api-ppe.rustest.ru
192.168.4.8 vpn-test-storage-ppe.rustest.ru

# The following lines are desirable for IPv6 capable hosts
::1        localhost ip6-localhost ip6-loopback
ff02::1    ip6-allnodes
ff02::2    ip6-allrouters
```

3. Сохранить изменения

Инструкция по работе с тренировочным ЛК ППЭ через ЗСПД РЦОИ № 1372

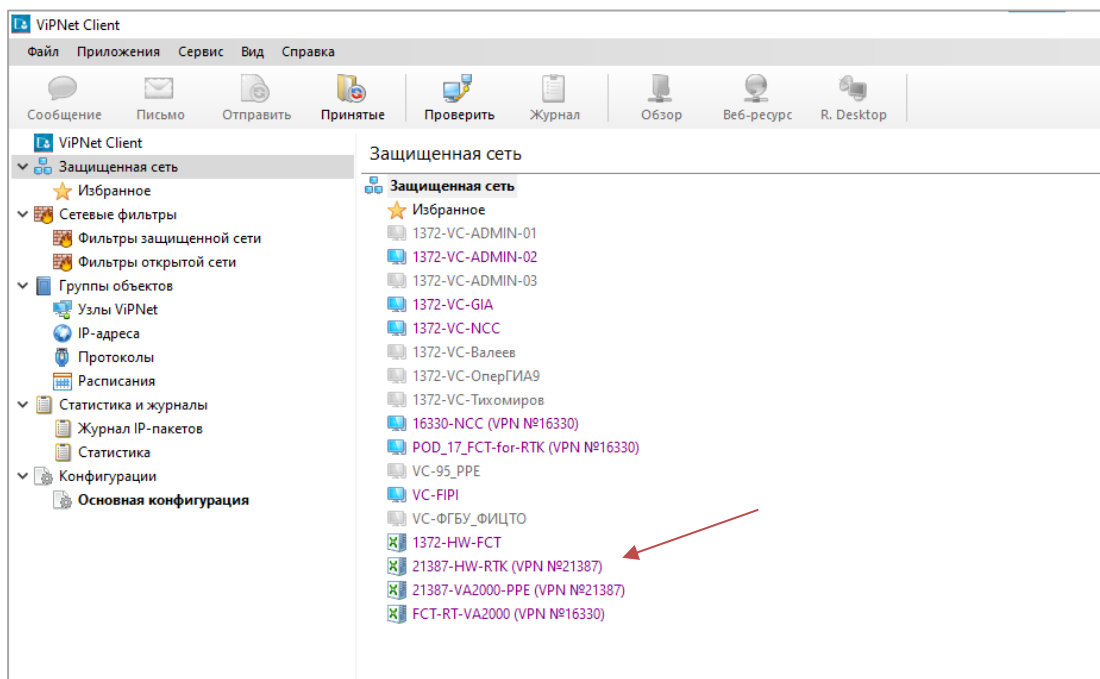
Для обеспечения связи с сервисом федерального хранилища федерального портала (тренировочная версия) через ПО «Модуль связи с ППЭ» в режиме защищенной сети, необходимо использовать имеющийся в РЦОИ резервный набор парольно-ключевой информации для подключения к ЗСПД РЦОИ № 1372.

А именно, набор с идентификатором «MVC-XX», где XX – номер региона.

1. Установите ПО ViPNet Client на АРМ с развернутым экземпляром Сервиса связи с ППЭ. Допускается развертывание экземпляра Сервиса связи с ППЭ на АРМ, на котором уже установлено ПО ViPNet Client.

Важно! Для проведения тренировочных мероприятий и для проведения ЕГЭ должны быть развернуты и настроены отдельные экземпляры сервиса связи с ППЭ. Допускается их совмещение на одном сервере при условии настройки отдельных экземпляров сайтов ИИС и пулов приложений.

2. Убедитесь, что в списке «Защищенная сеть» присутствует координатор «21387-HW-RTK» и что он доступен. Проверить его доступность можно, выделив координатор в списке, а затем нажав кнопку «Проверить» или клавишу **F5** на клавиатуре. Должен отображаться статус «Доступен».



Узел	Статус	Активность на компьютере	Имя компьютера	Версия ПО	Версия ОС	Дополнительно
1372-FedPortal_client	Недоступен			0.0.0		Отсутствует IP-адрес
1372-HW-FCT	Доступен		1372-HW-2000-2	4.5(6.542)	hw2000 (Linux 4.4.267 x86_64)	
1372-VC-ADMIN-01	Доступен	29 января 2026 г. 15:48:56	stand-otz.testce...	4.5(3.65117) RUS	Microsoft Windows 10 Enterprise,...	
1372-VC-ADMIN-02	Недоступен			0.0.0 RUS		
1372-VC-GIA	Недоступен			0.0.0		
1372-VC-Валева	Недоступен			0.0.0		
1372-VC-ОлегиА9	Недоступен			0.0.0		
1372-VC-Тихомиров	Недоступен			0.0.0		
16330-NCC (VPN №16330)	Доступен	29 января 2026 г. 15:33:53	CUS16-330.testce...	4.5(5.3635) RUS	Microsoft Windows Server 2012 R...	
21387-HW-RTK (VPN №21387)	Доступен		21387-HW-RTK-1	4.5(6.542)	hw2000 (Linux 4.4.267 x86_64)	
21387-VA2000-PPE (VPN №21387)	Доступен		21387-HW-2000...	4.5(6.542)	hw2000 (Linux 4.4.267 x86_64)	
FCT-RT-VA2000 (VPN №16330)	Доступен		va2000-3fca0025	4.5(3.523)	ve (Linux 4.4.267 x86_64)	
MINPROS	Недоступен			0.0.0		
VC-FIP1	Недоступен			0.0.0		
VC-ФГБУ_ФЦЦТО	Недоступен			0.0.0		

3. Убедитесь, что в перечне туннелируемых адресов координатора «**21387-HW-RTK**» присутствуют IP адреса, необходимые для доступа к ЛК ППЭ. Для их проверки откройте «Свойства узла», щелкнув дважды по координатору «**21387-HW-RTK**» в списке «Защищенная сеть», затем перейдите во вкладку «Туннель» и проверьте наличие IP-адресов **192.168.4.2**, **192.168.4.8**. Также убедитесь, что стоит галочка «Использовать IP-адреса для туннелирования».

4. Добавьте в файл «hosts» следующие адреса:

192.168.4.2 vpn-lk-ppe.rustest.ru

192.168.4.2 vpn-auth-ppe.rustest.ru

192.168.4.2 vpn-api-ppe.rustest.ru

192.168.4.8 vpn-storage-ppe.rustest.ru

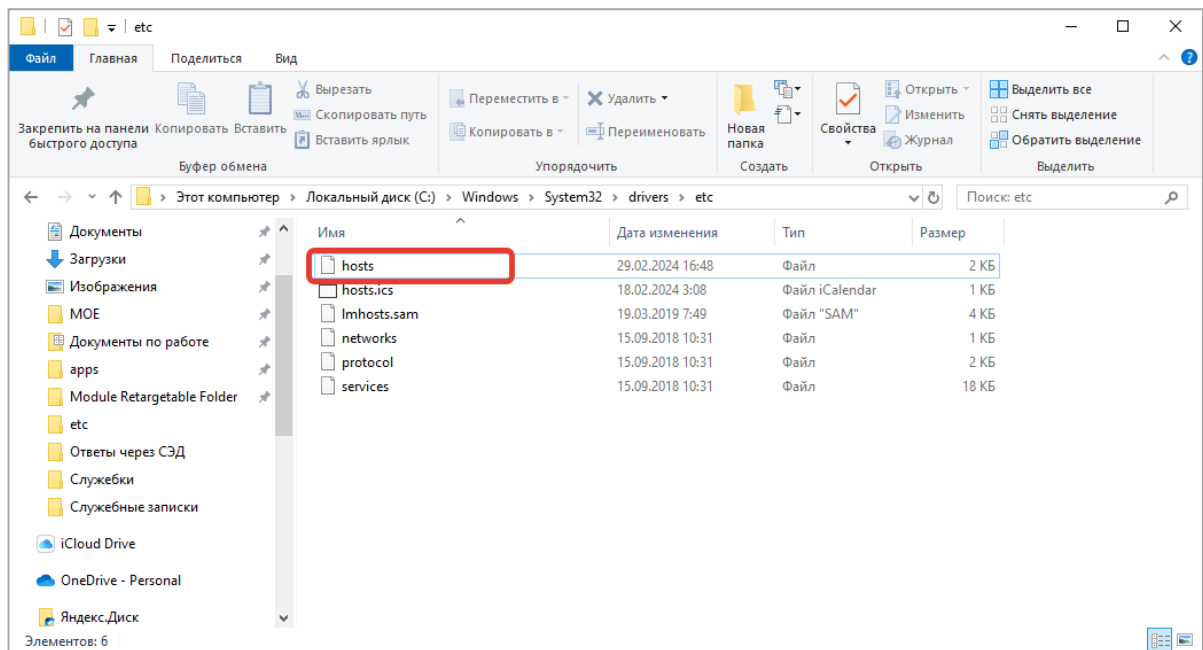
192.168.4.2 vpn-test-lk-ppe.rustest.ru

192.168.4.2 vpn-test-auth-ppe.rustest.ru

192.168.4.2 vpn-test-api-ppe.rustest.ru

192.168.4.8 vpn-test-storage-ppe.rustest.ru

Файл **hosts** находится в папке **C:\Windows\System32\drivers\etc**.

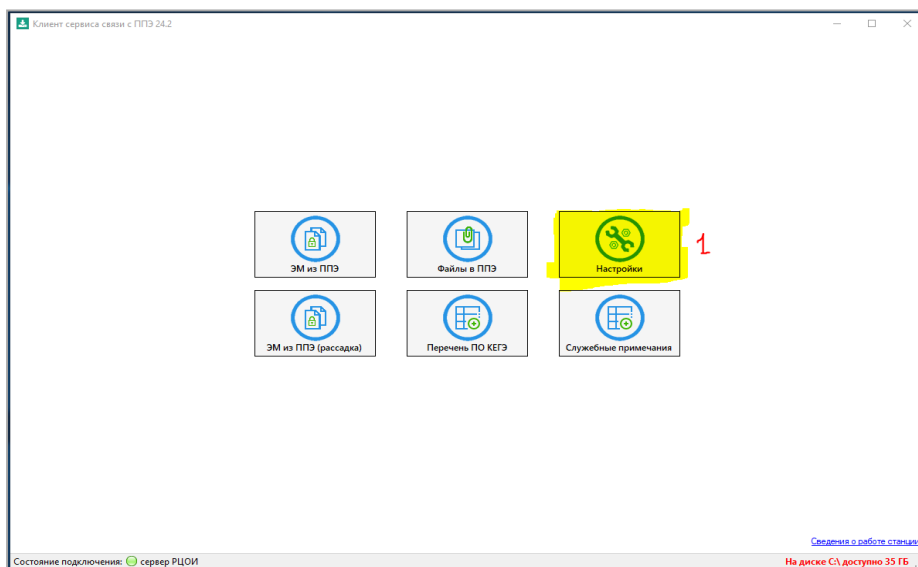


```
# Copyright (c) 1993-2009 Microsoft Corp.
#
# This is a sample HOSTS file used by Microsoft TCP/IP for Windows.
#
# This file contains the mappings of IP addresses to host names. Each
# entry should be kept on an individual line. The IP address should
# be placed in the first column followed by the corresponding host name.
# The IP address and the host name should be separated by at least one
# space.
#
# Additionally, comments (such as these) may be inserted on individual
# lines or following the machine name denoted by a '#' symbol.
#
# For example:
#
#       102.54.94.97      rhino.acme.com          # source server
#       38.25.63.10     x.acme.com            # x client host

# localhost name resolution is handled within DNS itself.
#   127.0.0.1          localhost
#   ::1                localhost

192.168.4.2 vpn-lk-ppe.rustest.ru
192.168.4.2 vpn-auth-ppe.rustest.ru
192.168.4.2 vpn-api-ppe.rustest.ru
192.168.4.8 vpn-storage-ppe.rustest.ru
192.168.4.2 vpn-test-lk-ppe.rustest.ru
192.168.4.2 vpn-test-auth-ppe.rustest.ru
192.168.4.2 vpn-test-api-ppe.rustest.ru
192.168.4.8 vpn-test-storage-ppe.rustest.ru
```

5. В ПО «Клиент сервиса связи с ППЭ» зайдите в меню «Настройки».



6. Настройка «Подключение к сервису связи с ППЭ» (1) выполняется в соответствии со схемой установки ПО «Модуль связи с ППЭ». Если Сервис связи с ППЭ установлен локально, указывается адрес localhost, если установлен на другом АРМ – то адрес этого АРМ. При выборе этапа «Тренировки ЗСПД» (2) автоматически будет указан адрес ЛК ППЭ в защищённой сети (3).

Нажмите кнопку «Проверить». Если все настройки выполнены верно, то ошибок при подключении не будет, а настройка «Состояние подключения “Сервер РЦОИ”» загорится зеленым цветом (4).

