

Краткий отчет о результатах *** района

В диагностической работе по естествознанию для 8-х классов приняли участие 186 обучающихся основной школы *** района.

Основные результаты по муниципальному образованию приведены в сопоставлении со средними данными по региону.

Таблица 1

Основные результаты выполнения краевой диагностической работы по естественнонаучной грамотности		Среднее значение по муниципальному образованию (%)	Среднее значение по краю (%)
Успешность выполнения (% от максимального балла)			
Вся работа (общий балл)		47,42%	40,45%
Задания по группам умений	Описание и объяснение естественнонаучных явлений на основе имеющихся научных знаний	53,76%	49,82%
	Распознавание научных вопросов и применение методов естественнонаучного исследования	49,06%	36,88%
	Интерпретация данных и использование научных доказательств для получения выводов	41,59%	38,38%
Уровни достижений (% учащихся)			
Достигли базового уровня (включая повышенный)		90,86%	69,84%
Достигли повышенного уровня		8,60%	8,60%

Диаграмма 1

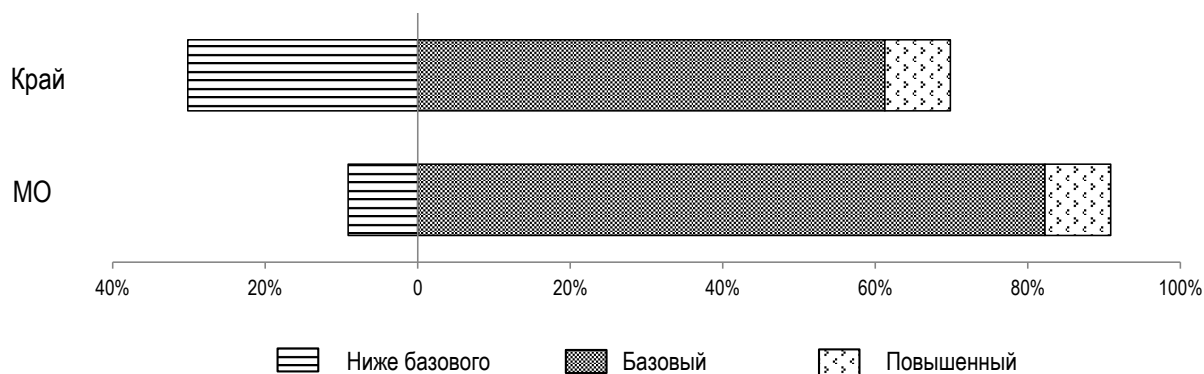
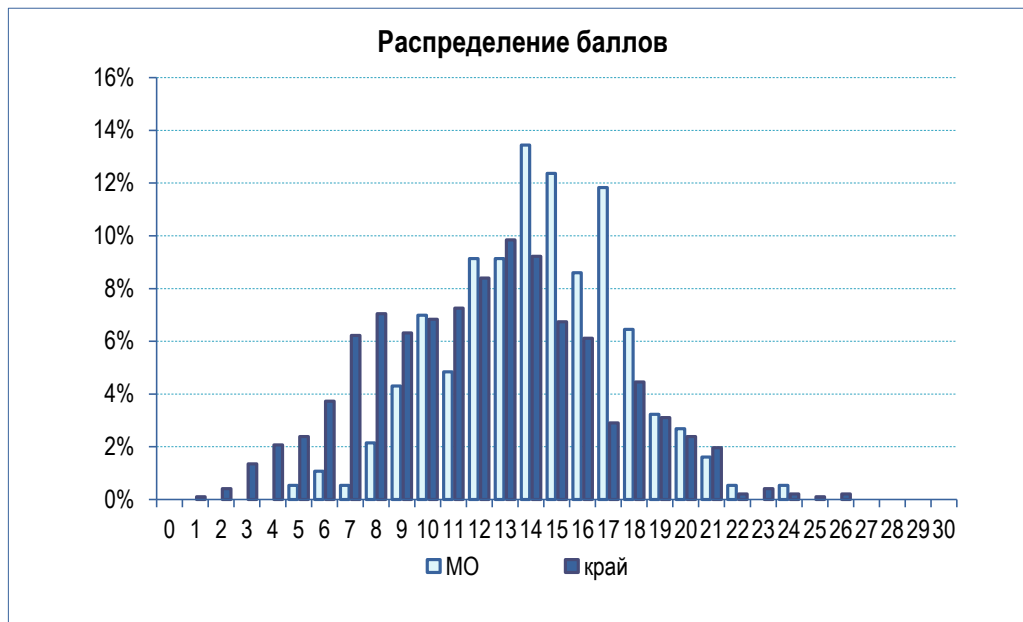


Таблица 2

	Уровни достижений (% учащихся, результаты которых соответствуют данному уровню достижений)		
	Ниже базового	Базовый	Повышенный
Муниципальное образование (%)	9,14%	82,26%	8,60%
Красноярский край (%)	30,16%	61,24%	8,60%

Диаграмма 2



Освоение основных умений характеризуется не только средними значениями, но и разбросом индивидуальных результатов. На графике ниже представлено распределение результатов освоения трех групп умений в Красноярском крае и в муниципальном образовании (МО).

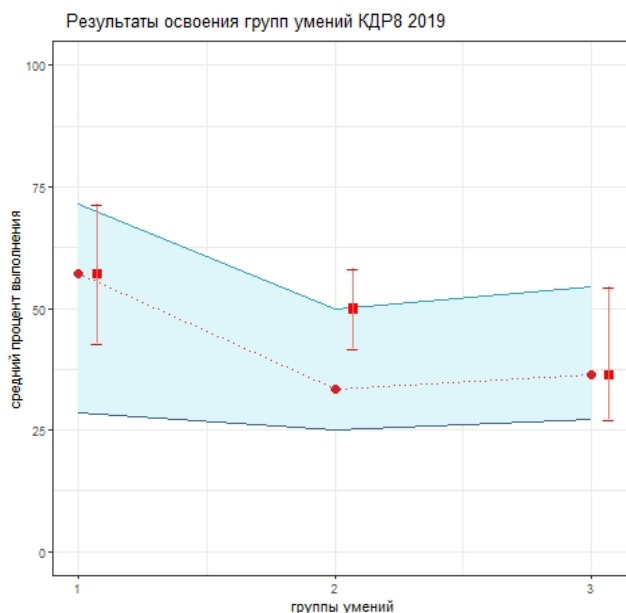
Красными кружками на графике обозначены средние результаты выполнения заданий по каждой из трех групп умений. Каждая такая точка делит краевую выборку на две равные части – показавших результаты выше и ниже средних.

Красными квадратами отмечены аналогичные средние результаты, но уже для муниципальной системы.

Сплошной синей линией обозначены границы интервалов, в которых находятся результаты выполнения заданий каждой из групп умений половины восьмиклассников края: 25% из них лежат в интервале от красной точки до верхней сплошной линии, 25% – от красной точки до нижней сплошной линии. Еще 25% результатов учеников находятся ниже этого интервала, и 25% – выше, в незакрашенном поле или в точке, соответствующей максимальному баллу.

Аналогичные интервалы для муниципальных результатов обозначены красными штрихами.

Рисунок 1



Как показывает график, в регионе в целом разброс индивидуальных результатов по всем группам умений относительно небольшой. Это означает, что показатели освоения основных умений в разных группах школ, в разных территориях близки к средним. Самые высокие результаты показаны по 1-й группе умений (описание и объяснение естественнонаучных явлений на основе имеющихся научных знаний), самые низкие – по 2-й группе умений (распознавание научных вопросов и применение методов естественнонаучного исследования).

Анализируя приведенные данные, необходимо ответить на вопросы:

- 1) объективно ли муниципальные данные отражают положение дел. Об этом можно судить в том числе по диаграмме 2 "Распределение баллов": если, распределение баллов в муниципальной системе заметно отичается от нормального, это может говорить о необъективности проведения процедуры или проверки работ учеников;
- 2) в чем специфика ситуации в муниципальной системе образования с точки зрения средних значений и распределения результатов по группам умений;
- 3) что можно сделать для улучшения результатов, для формирования единой естественнонаучной картины мира средствами разных предметов.