

Краевая диагностическая работа по естественнонаучной грамотности для обучающихся 8-х классов в Красноярском крае в 2019 году

Краткий отчет

Общие сведения

В декабре 2019 года обучающиеся 8-х классов всех общеобразовательных школ Красноярского края выполняли краевую диагностическую работу по естественнонаучной грамотности (КДР8). В ней приняли участие 25 266 восьмиклассников. Это составляет 89,22% от общего количества учащихся 8-х классов в крае.

Таблица 1

СОСТАВ УЧАСТНИКОВ ПО ТИПАМ ОБРАЗОВАТЕЛЬНЫХ ОРГАНИЗАЦИЙ И ТИПАМ НАСЕЛЕННЫХ ПУНКТОВ



| Тип населенного пункта | Тип образовательной организации | Количество учащихся |
|---|-----------------------------------|---------------------|
| всего | | 25 266 |
| г. Красноярск | СОШ ¹ | 5622 |
| г. Красноярск | ОО с особым статусом ² | 3238 |
| Город с населением от 50 до 500 тыс. чел. | СОШ | 4564 |
| Город с населением от 50 до 500 тыс. чел. | ОО с особым статусом | 1912 |
| Город с населением менее 50 тыс. чел. | СОШ | 2219 |
| Город с населением менее 50 тыс. чел. | ОО с особым статусом | 242 |
| Поселок городского типа | СОШ | 1820 |
| Поселок городского типа | ОО с особым статусом | 74 |
| Село (поселок, деревня) | СОШ | 5575 |

¹ Средние общеобразовательные школы, начальные и основные общеобразовательные школы, негосударственные образовательные организации, школы-интернаты, санаторные школы-интернаты.

² Гимназии, лицеи, школы с углубленным изучением отдельных предметов, кадетские корпуса и Мариинские гимназии.

О выборке

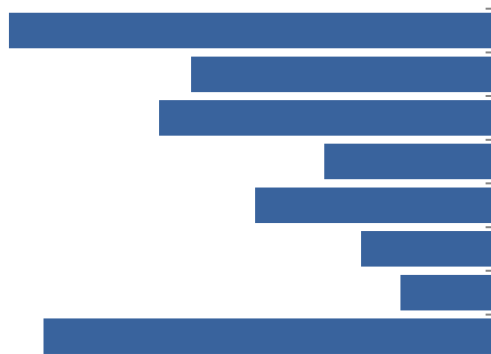
Для обеспечения объективного проведения процедуры и получения достоверных данных о состоянии дел в области естественнонаучной грамотности в системе основного общего образования Красноярского края в 2019 году была составлена представительная контролируемая выборка учащихся. Проведение диагностической работы в классах, включенных в выборку, проходило под наблюдением представителей КГКСУ «Центр оценки качества образования». Работы учащихся, включенных в выборку, проверялись краевой экспертной комиссией (не менее чем двумя экспертами).

Репрезентативность выборки дает возможность распространить выводы, полученные при анализе результатов на данной выборке, на всю совокупность восьмиклассников Красноярского края.

В выборку вошли восьмиклассники 19 школ из 7 муниципальных образований. В школах с небольшой численностью учащихся в выборку были включены все ученики восьмого класса, в крупных школах – не менее двух классов. Полный список школ, попавших в выборку, представлен в Приложении.

Таблица 2

СОСТАВ ВЫБОРКИ ПО ТИПАМ ОБРАЗОВАТЕЛЬНЫХ ОРГАНИЗАЦИЙ И ТИПАМ НАСЕЛЕННЫХ ПУНКТОВ



| тип населенного пункта | тип школы | в выборке |
|---|-----------------------------------|-----------|
| всего | | 897 |
| г. Красноярск | СОШ ³ | 197 |
| г. Красноярск | ОО с особым статусом ⁴ | 123 |
| Город с населением от 50 до 500 тыс. чел. | СОШ | 136 |
| Город с населением от 50 до 500 тыс. чел. | ОО с особым статусом | 69 |
| Город с населением менее 50 тыс. чел. | СОШ | 97 |
| Поселок городского типа | СОШ | 54 |
| Поселок городского типа | ОО с особым статусом | 38 |
| Село (поселок, деревня) | СОШ | 183 |

³ Средние общеобразовательные школы, начальные и основные общеобразовательные школы, негосударственные образовательные организации, школы-интернаты, санаторные школы-интернаты.

⁴ Гимназии, лицеи, школы с углубленным изучением отдельных предметов, кадетские корпуса и Мариинские гимназии.

Диаграмма 1
СОСТАВ ВЫБОРКИ ПО ТИПАМ НАСЕЛЕННЫХ ПУНКТОВ
В СОПОСТАВЛЕНИИ С ДАННЫМИ ПО КРАСНОЯРСКОМУ КРАЮ В ЦЕЛОМ

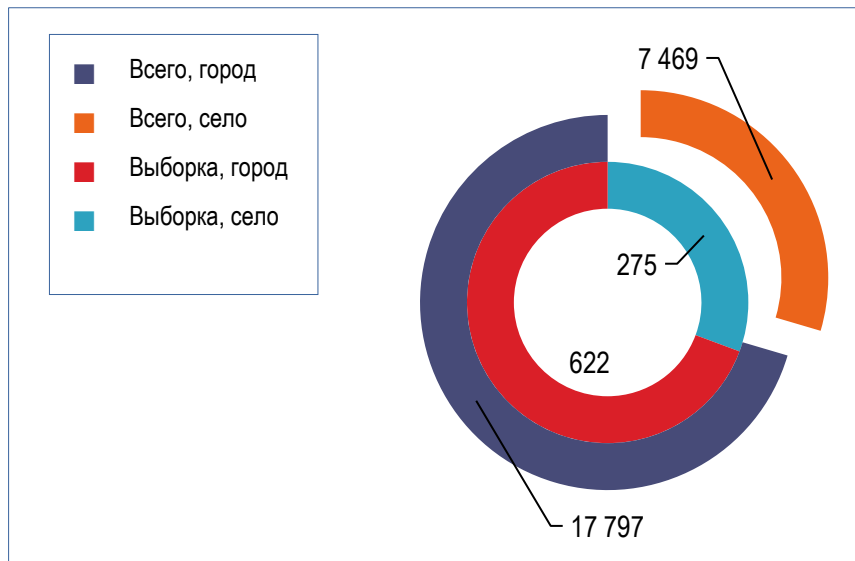
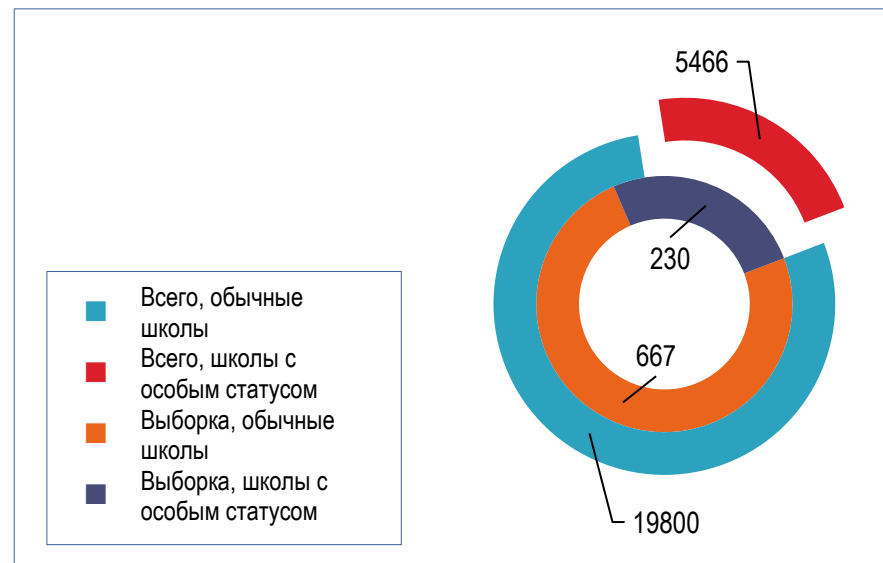


Диаграмма 2
СОСТАВ ВЫБОРКИ ПО ТИПАМ ШКОЛ В СОПОСТАВЛЕНИИ
С ДАННЫМИ ПО КРАСНОЯРСКОМУ КРАЮ В ЦЕЛОМ



Как показывают данные диаграмм 1 и 2, структура выборки отражает основные структурные особенности всей совокупности восьмиклассников, выполнявших диагностическую работу по естественнонаучной грамотности.

Основные характеристики КИМ

Измерительные материалы разработаны специалистами КГКСУ «Центр оценки качества образования» под руководством канд. физ.-мат. наук, доцента кафедры технической физики Института космических исследований и высоких технологий ФГБОУВО «Сибирский государственный университет науки и технологий им. академика М. Ф. Решетнева» П.О. Краснова. КИМ включают два варианта, каждый из которых содержит 23 задания, подробные рекомендации по оцениванию с примерами верных, неверных и частично верных ответов учеников и спецификацию. КИМ прошли экспертизу, в ходе которой была подтверждена их содержательная валидность.

Средний процент выполнения по 1 варианту диагностической работы по естественнонаучной грамотности в регионе составил 40,28%, по 2 варианту – 40,64%.

В среднем ученики набрали 12,13 балла (максимальный балл – 30). Набранные баллы распределяются от 1 до 26 в первом варианте и от 3 до 26 во втором варианте (по генеральной совокупности от 0 до 28). Распределение учащихся по выборке, набравших определенное количество баллов, показано на диаграмме 3.

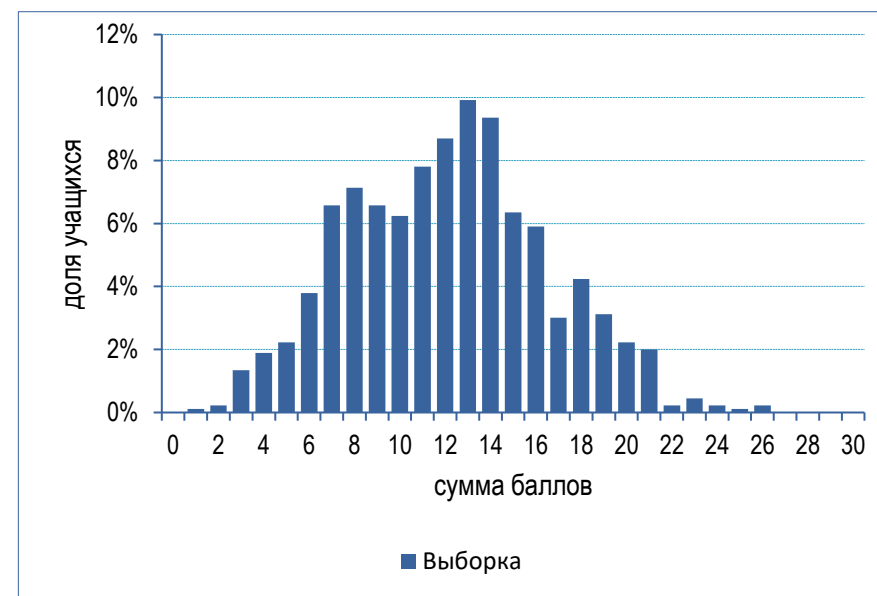
Качественные характеристики КИМ КДР8 в целом удовлетворительные. Процентильное распределение свидетельствует о параллельности вариантов.

Статистика и распределение по выборке

| | |
|---------------------------------------|-------|
| Дисперсия | 19,36 |
| Стандартное отклонение | 4,4 |
| Надежность (Кьюдер-Ричардсон) | 0,81 |
| Дискриминативность (дельта Фергюсона) | 0,98 |
| Стандартная ошибка измерения | 1,9 |

Диаграмма 3

РАСПРЕДЕЛЕНИЕ УЧАСТНИКОВ, НАБРАВШИХ СООТВЕТСТВУЮЩИЙ БАЛЛ



Значение Rpb (точечно-бисериальный коэффициент)

| | | | | | | | | | | | | | | | | | | | | | | | |
|---------|------|------|------|------|------|------|------|------|------|------|------|------|------|------|------|------|------|------|------|------|------|------|------|
| Задание | 1 | 2 | 3 | 4 | 5 | 6 | 7 | 8 | 9 | 10 | 11 | 12 | 13 | 14 | 15 | 16 | 17 | 18 | 19 | 20 | 21 | 22 | 23 |
| Rpb | 0,45 | 0,35 | 0,48 | 0,40 | 0,39 | 0,32 | 0,38 | 0,26 | 0,26 | 0,47 | 0,25 | 0,19 | 0,23 | 0,11 | 0,32 | 0,31 | 0,23 | 0,27 | 0,34 | 0,50 | 0,13 | 0,46 | 0,28 |

Значение точечно-бисериального коэффициента по всем заданиям от 0,11 до 0,50. Менее 0,2 у заданий 12, 14, 21. Все дистракторы функционируют нормально.

Основные результаты

Средний процент выполнения диагностической работы по естественнонаучной грамотности в регионе составил 40,45%. Далее все результаты приводятся по данным, полученным на представительной выборке.

Таблица 3
РЕЗУЛЬТАТЫ ВЫПОЛНЕНИЯ РАБОТЫ В ГОРОДСКИХ И СЕЛЬСКИХ ШКОЛАХ

| | Количество учеников | Доля учеников | Средний процент выполнения |
|-------|---------------------|---------------|----------------------------|
| Село | 275 | 30,66% | 38,90% |
| Город | 622 | 69,34% | 41,14% |

Таблица 4
РЕЗУЛЬТАТЫ ВЫПОЛНЕНИЯ РАБОТЫ ЮНОШАМИ И ДЕВУШКАМИ

| | Количество учеников | Доля учеников | Средний процент выполнения |
|---------|---------------------|---------------|----------------------------|
| Юноши | 458 | 51,06% | 42,18% |
| Девушки | 439 | 48,94% | 38,64% |

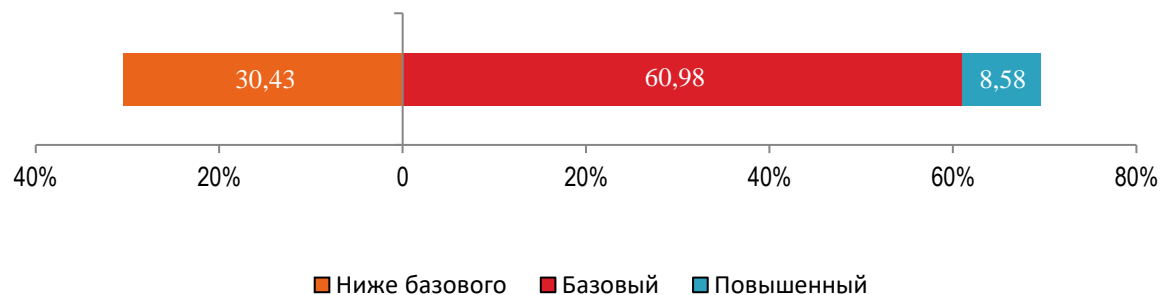
Юноши выполнили работу лучше девушек (средний процент выполнения выше примерно на 3,5%), в 2018 году, наоборот, девушки выполнили работу лучше юношей. Средний процент выполнения КДР8 в городских школах на 2,2% выше, чем в сельских.

Таблица 5
РАСПРЕДЕЛЕНИЕ УЧАСТНИКОВ КДР8 ПО УРОВНЯМ ДОСТИЖЕНИЙ

| Продемонстрированный уровень | Количество учеников | Доля |
|------------------------------|---------------------|--------|
| Повышенный | 77 | 8,58% |
| Базовый | 547 | 60,98% |
| Ниже базового | 273 | 30,43% |



Диаграмма 4



Границу базового уровня преодолели 70% участников КДР8. Из них 8,58% показали повышенный уровень. 30,43% не достигли базового уровня.

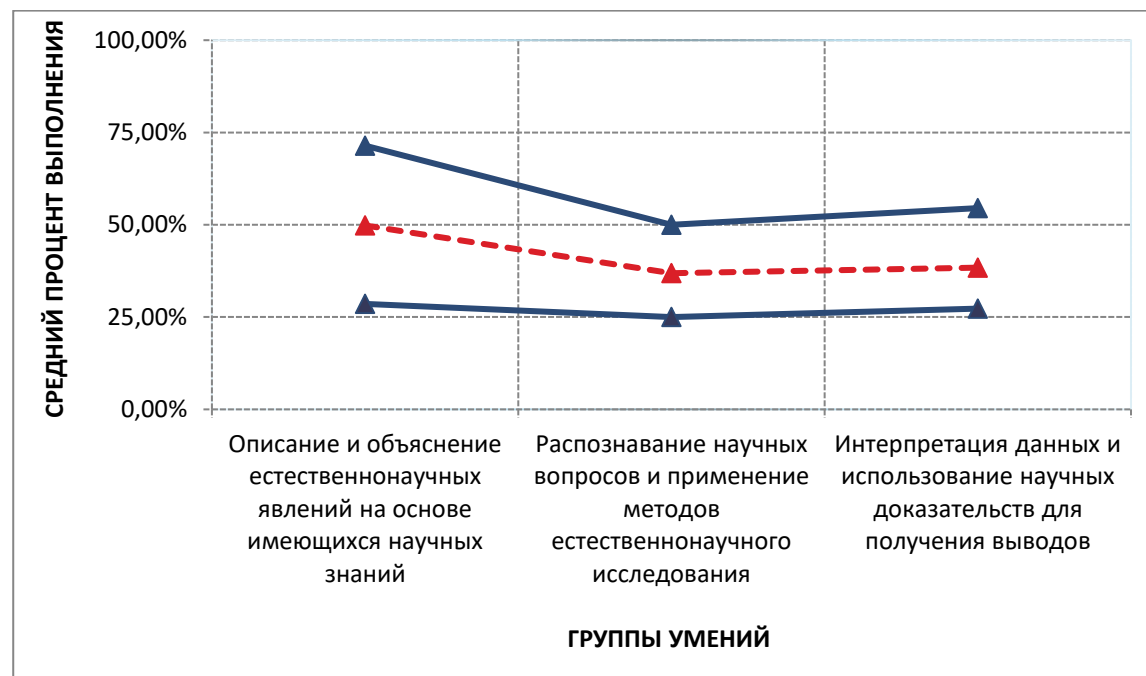
Таблица 6
СРЕДНИЙ ПРОЦЕНТ ОСВОЕНИЯ ОСНОВНЫХ ГРУПП УМЕНИЙ

| № | Группа умений | Количество заданий (номера заданий) | Средний процент выполнения заданий этой группы |
|---|--|---|---|
| 1 | Описание и объяснение естественнонаучных явлений на основе имеющихся научных знаний | 5 (7, 9, 17, 18, 23) | 49,82% |
| 2 | Распознавание научных вопросов и применение методов естественнонаучного исследования | 10 (1, 2, 4, 6, 8, 11, 12, 15, 16, 21) | 36,88% |
| 3 | Интерпретация данных и использование научных доказательств для получения выводов | 8 (3, 5, 10, 13, 14, 19, 20, 22) | 38,38% |

На рисунке 1 представлен график распределения результатов освоения трех групп умений.

Рисунок 1

РЕЗУЛЬТАТЫ ОСВОЕНИЯ ОСНОВНЫХ ГРУПП УМЕНИЙ



Красными точками на графике обозначены средние результаты выполнения заданий каждой из трех групп умений. Каждая такая точка делит выборку на две равные части – 50% показавших результаты выше среднего и 50%, чьи результаты ниже.

Синими точками обозначены границы интервалов, в которых находятся результаты выполнения заданий каждой из трех групп умений 50% восьмиклассников, выполнявших диагностическую работу. 25% результатов учеников находятся ниже этого интервала, еще 25% – выше.

Как показывает график, самые высокие результаты показаны по 1-й группе умений (описание и объяснение естественных явлений на основе имеющихся научных знаний), самые низкие – по 2-й группе умений (распознавание научных вопросов и применение методов естественного исследования). Разброс индивидуальных результатов по всем группам умений относительно небольшой. Это означает, что показатели освоения основных умений в разных группах школ, в разных территориях края близки к средним по краю.

Таблица 7
СТАТИСТИКА ВЫПОЛНЕНИЯ ЗАДАНИЙ КДР8

| № задания | Группа умений | Описание группы умений | Проверяемое умение | Тип задания ⁵ | Уровень трудности ⁶ | Макс. балл | Процент учеников, выполнивших задание верно |
|-----------|---------------|--|---|--------------------------|--------------------------------|------------|---|
| 1 | 2 | Распознавание научных вопросов и применение методов естественнонаучного исследования | обосновывать способ научного исследования поставленного естественнонаучного вопроса | РО | Б | 1 | 29,54% |
| 2 | 2 | Распознавание научных вопросов и применение методов естественнонаучного исследования | предлагать или оценивать способ научного исследования поставленного естественнонаучного вопроса | ВО | Б | 1 | 72,69%. |
| 3 | 3 | Интерпретация данных и использование научных доказательств для получения выводов | анализировать и интерпретировать экспериментальные данные, делать соответствующие выводы | ВО | Б | 2 | 1 балл – 30,21%; 2 балла – 42,25%; |
| 4 | 2 | Распознавание научных вопросов и применение методов естественнонаучного исследования | распознавать и формулировать цель естественнонаучного исследования | РО | П | 1 | 20,29% |
| 5 | 3 | Интерпретация данных и использование научных доказательств для получения выводов | анализировать и интерпретировать экспериментальные данные | РО | Б | 1 | 58,53%. |

⁵ ВО – выбор ответа, КО – краткий ответ, РО – развернутый ответ.⁶ Б – базовая сложность, П – повышенная сложность.

| № задания | Группа умений | Описание группы умений | Проверяемое умение | Тип задания ⁵ | Уровень трудности ⁶ | Макс. балл | Процент учеников, выполнивших задание верно |
|-----------|---------------|--|--|--------------------------|--------------------------------|------------|---|
| 6 | 2 | Распознавание научных вопросов и применение методов естественнонаучного исследования | выдвигать объяснительные гипотезы, планировать проведение экспериментальной работы | ВО | П | 1 | 15,38% |
| 7 | 1 | Описание и объяснение естественнонаучных явлений на основе имеющихся научных знаний | применять естественнонаучные знания для объяснения явления | ВО | П | 2 | 1 балл – 2,34%; 2 балла – 46,82%. |
| 8 | 2 | Распознавание научных вопросов и применение методов естественнонаучного исследования | выбирать рациональный метод, направленный на получение определённого экспериментального или практического результата | ВО | Б | 1 | 39,58% |
| 9 | 1 | Описание и объяснение естественнонаучных явлений на основе имеющихся научных знаний | применять естественнонаучные знания для объяснения явления | ВО | Б | 2 | 1 балл – 38,80%; 2 балла – 52,40%. |
| 10 | 3 | Интерпретация данных и использование научных доказательств для получения выводов | анализировать и интерпретировать экспериментальные данные, делать соответствующие выводы | КО | Б | 1 | 42,36% |
| 11 | 2 | Распознавание научных вопросов и применение методов естественнонаучного исследования | предлагать способ научного исследования поставленного естественнонаучного вопроса | ВО | П | 1 | 13,82% |

| № задания | Группа умений | Описание группы умений | Проверяемое умение | Тип задания ⁵ | Уровень трудности ⁶ | Макс. балл | Процент учеников, выполнивших задание верно |
|-----------|---------------|--|--|--------------------------|--------------------------------|------------|---|
| 12 | 2 | Распознавание научных вопросов и применение методов естественнонаучного исследования | оценивать способ научного исследования поставленного естественнонаучного вопроса | PO | П | 1 | 1,45% |
| 13 | 3 | Интерпретация данных и использование научных доказательств для получения выводов | анализировать и интерпретировать экспериментальные данные, делать соответствующие выводы | BO | Б | 2 | 1 балл – 50,95%; 2 балла – 12,93%. |
| 14 | 3 | Интерпретация данных и использование научных доказательств для получения выводов | анализировать и интерпретировать экспериментальные данные, делать соответствующие выводы | BO | П | 1 | 19,73% |
| 15 | 2 | Распознавание научных вопросов и применение методов естественнонаучного исследования | выбирать рациональный метод, направленный на получение определённого экспериментального или практического результата | BO | Б | 2 | 1 балл – 31,66%; 2 балла – 48,83%. |
| 16 | 2 | Распознавание научных вопросов и применение методов естественнонаучного исследования | выбирать рациональный метод, направленный на получение определённого экспериментального или практического результата | BO | Б | 2 | 1 балл – 38,35%; 2 балла – 28,09%. |
| 17 | 1 | Описание и объяснение естественнонаучных явлений на основе имеющихся научных знаний | применять естественнонаучные знания для объяснения явления | BO | Б | 1 | 43,81% |

| № задания | Группа умений | Описание группы умений | Проверяемое умение | Тип задания ⁵ | Уровень трудности ⁶ | Макс. балл | Процент учеников, выполнивших задание верно |
|-----------|---------------|--|---|--------------------------|--------------------------------|------------|---|
| 18 | 1 | Описание и объяснение естественнонаучных явлений на основе имеющихся научных знаний | применять естественнонаучные знания для объяснения явления | ВО | П | 1 | 19,96%. |
| 19 | 3 | Интерпретация данных и использование научных доказательств для получения выводов | анализировать и интерпретировать экспериментальные данные, делать соответствующие выводы | РО | П | 1 | 16,05%. |
| 20 | 3 | Интерпретация данных и использование научных доказательств для получения выводов | анализировать и интерпретировать экспериментальные данные, делать соответствующие выводы | РО | Б | 1 | 48,27% |
| 21 | 2 | Распознавание научных вопросов и применение методов естественнонаучного исследования | предлагать или оценивать способ научного исследования поставленного естественнонаучного вопроса | ВО | Б | 1 | 25,98% |
| 22 | 3 | Интерпретация данных и использование научных доказательств для получения выводов | анализировать и интерпретировать данные, делать соответствующие выводы | РО | П | 2 | 1 балл – 27,42%; 2 балла – 9,14%. |
| 23 | 1 | Описание и объяснение естественнонаучных явлений на основе имеющихся научных знаний | применять естественнонаучные знания для объяснения явления | РО | Б | 1 | 45,37% |

В каждом из вариантов 5 заданий относится к первой группе умений, 10 – ко второй, 8 – к третьей. Из 23 заданий 14 заданий базового уровня, 9 – повышенного.

Влияние образовательных условий на результаты диагностической работы по естественнонаучной грамотности

При проведении диагностической работы по естественнонаучной грамотности собиралась контекстная информация, дающая общее представление об условиях и особенностях образовательного процесса и степени влияния тех или иных факторов на образовательные результаты.

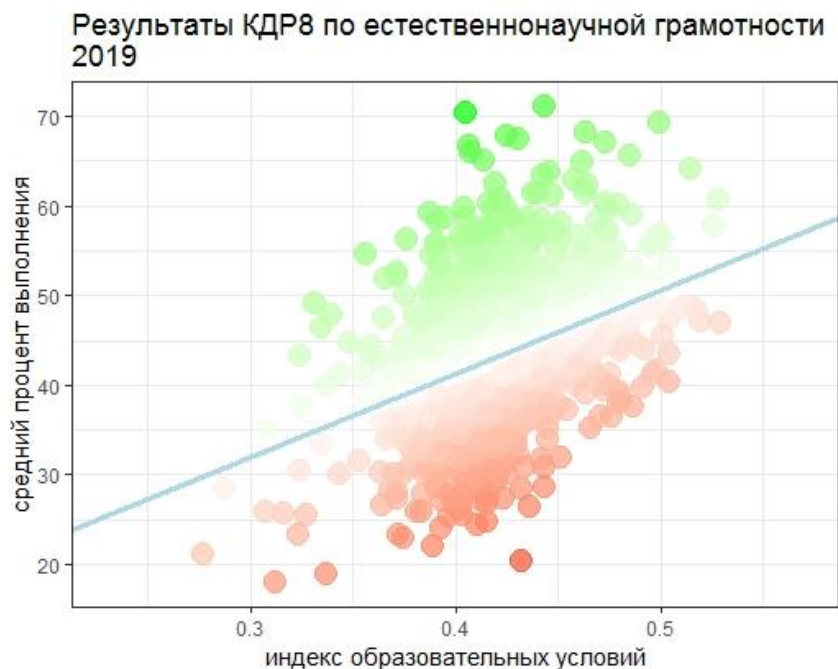
Для этой цели были собраны данные «социального паспорта» каждого класса по 17 показателям, позволяющим охарактеризовать различные аспекты социального состава учащихся, а также данные анкет учителей, преподающих физику, химию, биологию и географию. На этой основе был рассчитан индекс образовательных условий (ИОУ).

Индекс образовательных условий был рассчитан для каждого участвующего в работе класса. На диаграмме 3 представлено распределение результатов всех классов, участвовавших в работе по естественнонаучной грамотности, в зависимости от индекса образовательных условий.

Диаграмма 5

РЕЗУЛЬТАТЫ 8-Х КЛАССОВ, УЧАСТВОВАВШИХ В ДИАГНОСТИЧЕСКОЙ РАБОТЕ, С УЧЕТОМ ИНДЕКСА ОБРАЗОВАТЕЛЬНЫХ УСЛОВИЙ

Сплошной линией обозначены средние результаты по региону, иначе ее можно назвать линией ожидаемых результатов. Каждый класс представлен на диаграмме точкой. Классы, средние результаты в которых выше ожидаемых в этих условиях, обозначены зелеными точками; классы, средние результаты которых ниже ожидаемых в этих условиях, – оранжевыми точками.



Как рассчитывался индекс образовательных условий

При расчете индекса образовательных условий, влияющих на результаты диагностической работы по естественнонаучной грамотности, была использована модель множественной регрессии, предназначенная для описания связи между значением среднего процента выполнения КДР8 в классе (зависимой переменной), и факторами, характеризующими социальный статус класса (независимой, или объясняющей, переменной).

В результате определился набор факторов, существенно влияющих на результаты учащихся, а также степень их влияния (коэффициенты регрессии) (см. таблицу 7). Таким образом была получена формула для вычисления обобщенного показателя, который был назван *индексом образовательных условий*.

Таблица 8
ПАРАМЕТРЫ РЕГРЕССИОННОЙ МОДЕЛИ С ВКЛЮЧЕНИЕМ ФАКТОРОВ, ХАРАКТЕРИЗУЮЩИХ СОЦИАЛЬНЫЙ СТАТУС КЛАССА

| Параметры модели | Коэффициенты регрессии | Уровень значимости p |
|--|------------------------|-----------------------------------|
| константа | 0,432180 | 0,000000 ($2 \cdot 10^{-16}$) |
| обучение в кадетских корпусах, Мариинских гимназиях, школе космонавтики | 0,086297 | 0,000000 ($1,19 \cdot 10^{-8}$) |
| обучение в лицее | 0,025658 | 0,00482 |
| обучение в ООШ | -0,018766 | 0,04269 |
| школа находится в Красноярске | -0,027117 | 0,00028 |
| школа находится в городе с населением до 500 тыс. чел. | -0,021236 | 0,00044 |
| доля учащихся, состоящих на внутришкольном учете | -0,089240 | 0,01114 |
| доля учащихся, которых ежедневно подвозят в ОО на школьном автобусе | -0,025201 | 0,06191 |
| доля учащихся из семей, в которых доход на одного члена семьи ниже прожиточного минимума | -0,019258 | 0,04063 |
| доля учащихся, у которых оба родителя имеют высшее образование | 0,099076 | 0,000000 ($2 \cdot 10^{-16}$) |
| доля учащихся, для которых русский язык не является родным | -0,088877 | 0,000000 ($1,76 \cdot 10^{-7}$) |

| Параметры модели | Коэффициенты регрессии | Уровень значимости p |
|--|------------------------|------------------------|
| доля учащихся, находящихся в социально опасном положении ⁷ | -0,111572 | 0,00324 |
| Скорректированный коэффициент детерминации модели (R^2) ⁸ | | 0,1906 |

Коэффициенты модели показывают степень и характер влияния каждого фактора на индекс образовательных условий.

Таким образом, можно говорить, что чем выше доля учеников из семей, где оба родителя имеют высшее образование, тем выше в 2019 году была вероятность высоких результатов КДР8. Повышает вероятность успешного выполнения работы обучение в школе космонавтики, кадетском корпусе, Мариинской гимназии, лицее. В свою очередь обучение в ООШ снижает эту вероятность. Отрицательная связь зафиксирована между результатами КДР8 2019 г., и проживанием в городе (в том числе в г. Красноярск). Возможно, это свидетельствует о несамостоятельном выполнении КДР8 в значительной части сельских школ или необъективной проверке. Чем выше в классе следующие доли, тем ниже вероятность того, что класс продемонстрирует высокие результаты в работе по естественнонаучной грамотности:

- доля учащихся из семей, в которых русский язык используется как второй (неродной) язык;
- доля учащихся, состоящих на внутришкольном учете;
- доля учащихся, которых ежедневно подвозят в ОО на школьном автобусе;
- доля учащихся из семей, в которых доход на одного члена семьи ниже прожиточного минимума;
- доля учащихся, находящихся в социально опасном положении.

⁷ Семья, находящаяся в социально-опасном положении, – семья, имеющая детей, находящихся в социально-опасном положении, а также семья, где родители или законные представители несовершеннолетних не исполняют своих обязанностей по их воспитанию, обучению и содержанию.

⁸ Коэффициент детерминации (R^2 — R-квадрат) — это доля дисперсии зависимой переменной, объясняемая рассматриваемой моделью зависимости, то есть объясняющими переменными

Сравнение основных результатов учащихся, включенных и не включенных в выборку

В таблице 8 результаты, полученные на выборке, приводятся в сопоставлении с результатами учащихся, не включенных в контролируемую репрезентативную выборку.

Таблица 9
ОСНОВНЫЕ РЕЗУЛЬТАТЫ УЧАЩИХСЯ, ВКЛЮЧЕННЫХ И НЕ ВКЛЮЧЕННЫХ В ВЫБОРКУ

| | выборка | не выборка |
|--|---------|------------|
| Количество учащихся | 897 | 24 369 |
| Средний процент выполнения работы | 40,45% | 43,08% |
| Распределение по уровням естественнонаучной грамотности | | |
| Повышенный | 8,58% | 10,73% |
| Базовый | 60,98% | 65,82% |
| Ниже базового | 30,43% | 23,45% |
| Освоение основных групп умений | | |
| Описание и объяснение естественнонаучных явлений на основе имеющихся научных знаний | 49,82% | 51,46% |
| Распознавание научных вопросов и применение методов естественнонаучного исследования | 36,88% | 40,45% |
| Интерпретация данных и использование научных доказательств для получения выводов | 38,38% | 40,62% |

Данные этой таблицы показывают, что результаты работы по естественнонаучной грамотности, полученные на выборке при соблюдении всех требований к процедуре проведения и проверке работ, ниже результатов тех классов, где процедура была проведена без присутствия региональных наблюдателей, однако результаты близки, только по доле учеников, не достигших базового уровня, разница превышает 5%. Можно предположить, что в большинстве школ края требования к проведению или проверке диагностической работы соблюдались и полученные результаты достаточно объективно отражают реальное положение дел.

ПРИЛОЖЕНИЕ

Таблица 10
ШКОЛЫ, ВКЛЮЧЕННЫЕ В ПРЕДСТАВИТЕЛЬНУЮ РЕГИОНАЛЬНУЮ ВЫБОРКУ В 2019 ГОДУ

| школа | тип населенного пункта | тип школы | кол-во учащихся |
|---|--------------------------------|----------------------|-----------------|
| КГБОУ «Красноярская мариинская женская гимназия-интернат» | г. Красноярск | Мариинская гимназия | 39 |
| МАОУ «Гимназия № 2» | г. Красноярск | гимназия | 84 |
| МБОУ «СШ № 64» | г. Красноярск | СОШ | 66 |
| МБОУ «СШ №129» | г. Красноярск | СОШ | 63 |
| МБОУ «СШ № 12» | г. Красноярск | СОШ | 68 |
| КГБОУ «Ачинский кадетский корпус» | город (от 50 до 500 тыс. чел.) | Кадетское учреждение | 69 |
| МБОУ «Средняя школа № 4» г. Ачинска | город (от 50 до 500 тыс. чел.) | СОШ | 47 |
| МАОУ «Школа № 3» г. Ачинска | город (от 50 до 500 тыс. чел.) | СОШ | 89 |
| МБОУ «СОШ № 2» г. Бородино | город (менее 50 тыс. чел.) | СОШ | 40 |
| МБОУ «СОШ № 1» г. Бородино | город (менее 50 тыс. чел.) | СОШ | 57 |
| КГБОУ «Кедровый кадетский корпус» | поселок городского типа | Кадетское учреждение | 38 |
| МБОУ «СОШ № 71» п. Кедровый | поселок городского типа | СОШ | 54 |
| МБОУ «Горная СШ» | село (поселок, деревня) | СОШ | 10 |
| МБОУ «Казачинская СОШ» | село (поселок, деревня) | СОШ | 60 |
| МКОУ «Сухобузимская СШ» | село (поселок, деревня) | СОШ | 52 |
| МБОУ «Шилинская СШ» | село (поселок, деревня) | СОШ | 26 |
| МБОУ «Дрокинская СОШ имени декабриста М.М. Спиридова» | село (поселок, деревня) | СОШ | 26 |

| школа | тип населенного пункта | тип школы | кол-во учащихся |
|---|-------------------------|-----------|-----------------|
| ОУ «Подсопочная ОШ» – филиал МКОУ «Сухобузимская СШ» | село (поселок, деревня) | ООШ | 7 |
| ОУ «Татарская ОШ» – филиал МКОУ «Сухобузимская СШ» | село (поселок, деревня) | ООШ | 2 |