

# Диагностическая работа по читательской грамотности обучающихся 6-го класса в Красноярском крае в 2018 году

## Краткий отчет

### Общие сведения

В октябре 2018 года все обучающиеся 6-х классов общеобразовательных школ Красноярского края выполняли диагностическую работу по читательской грамотности. В ней приняли участие 26 349 шестиклассников. Это составляет 91,03% от общего количества учащихся 6-х классов в крае.

Таблица 1

СОСТАВ УЧАСТНИКОВ ПО ТИПАМ ОБРАЗОВАТЕЛЬНЫХ ОРГАНИЗАЦИЙ И ТИПАМ НАСЕЛЕННЫХ ПУНКТОВ



тип населенного пункта	тип образовательной организации	количество учащихся
	всего	26 349
г. Красноярск	СОШ <sup>1</sup>	6 253
г. Красноярск	ОО с особым статусом <sup>2</sup>	3 234
Город с населением от 50 до 500 тыс. чел.	СОШ	4 341
Город с населением от 50 до 500 тыс. чел.	ОО с особым статусом	1 946
Город с населением менее 50 тыс. чел.	СОШ	2 639
Поселок городского типа	СОШ	2 013
Село (поселок, деревня)	СОШ	5 923

<sup>1</sup> Средние общеобразовательные школы, начальные и основные общеобразовательные школы, негосударственные образовательные организации, школы-интернаты, санаторные школы-интернаты.

<sup>2</sup> Гимназии, лицеи, школы с углубленным изучением отдельных предметов.

## О выборке

Для обеспечения объективного проведения процедуры и получения достоверных данных о состоянии дел в области читательской грамотности в системе основного общего образования Красноярского края в 2018 году была составлена репрезентативная выборка учащихся. Проведение диагностической работы в классах, включенных в выборку, проходило под наблюдением представителей КГКСУ «Центр оценки качества образования». Работы учащихся, включенных в выборку, проверялись краевой экспертной комиссией (не менее чем двумя экспертами).

Репрезентативность выборки дает возможность распространить выводы, полученные при анализе результатов на данной выборке, на всю совокупность шестиклассников Красноярского края.

В выборку вошли шестиклассники 18 школ с 3 филиалами из 6 муниципальных образований. В школах с небольшой численностью учащихся в выборку были включены все ученики шестого класса, в крупных школах – 1-2 шестых класса. Полный список школ, попавших в выборку, представлен в Приложении.

Таблица 2

СОСТАВ ВЫБОРКИ ПО ТИПАМ ОБРАЗОВАТЕЛЬНЫХ ОРГАНИЗАЦИЙ И ТИПАМ НАСЕЛЕННЫХ ПУНКТОВ

	тип населенного пункта	тип школы	в выборке
		всего	784
	г. Красноярск	СОШ	166
	г. Красноярск	ОО с особым статусом	103
	Город с населением от 50 до 500 тыс. чел.	СОШ	92
	Город с населением от 50 до 500 тыс. чел.	ОО с особым статусом	92
	Город с населением менее 50 тыс. чел.	СОШ	94
	Поселок городского типа	СОШ	69
	Село (поселок, деревня)	СОШ	168

## Диагностическая работа по читательской грамотности обучающихся 6-го класса в Красноярском крае в 2018 году

Диаграмма 1

СОСТАВ ВЫБОРКИ ПО ТИПАМ НАСЕЛЕННЫХ ПУНКТОВ В СОПОСТАВЛЕНИИ С ДАННЫМИ ПО КРАСНОЯРСКОМУ КРАЮ В ЦЕЛОМ

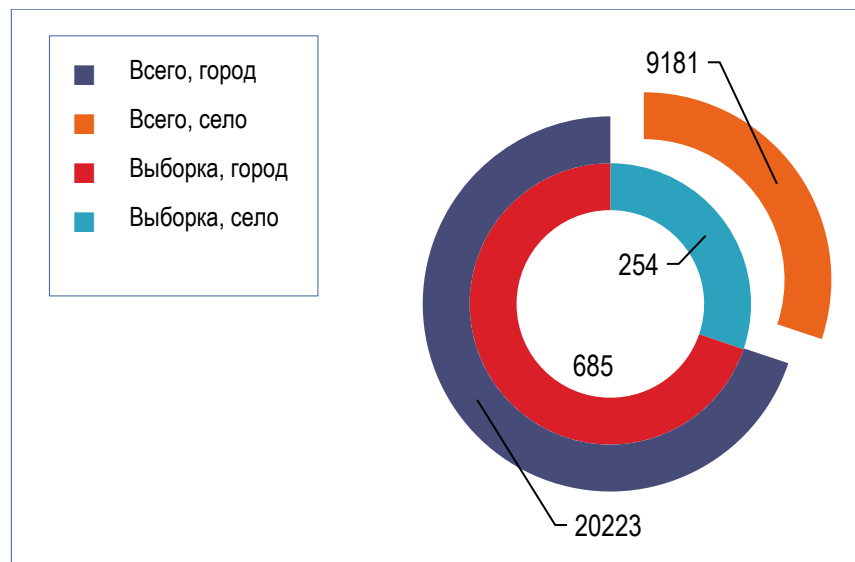
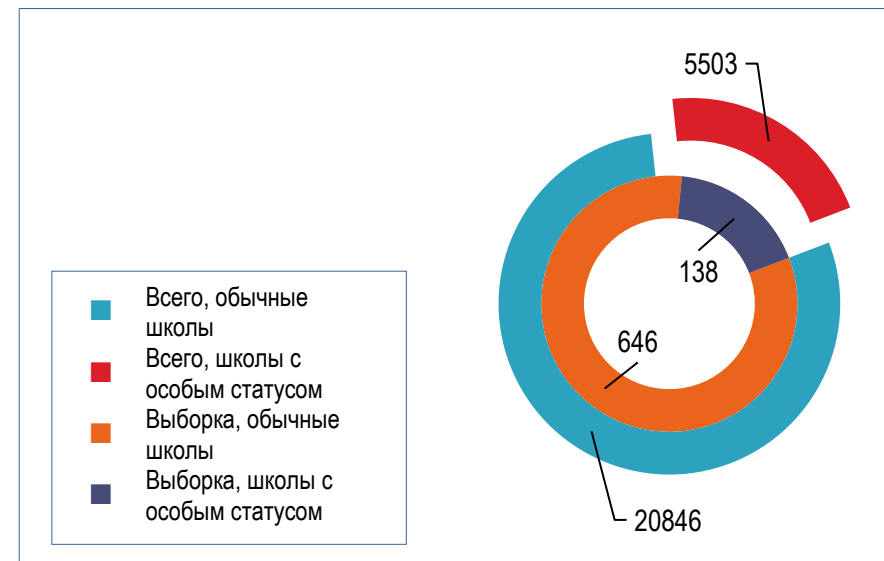


Диаграмма 2

СОСТАВ ВЫБОРКИ ПО ТИПАМ ШКОЛ В СОПОСТАВЛЕНИИ С ДАННЫМИ ПО КРАСНОЯРСКОМУ КРАЮ В ЦЕЛОМ



Как показывают данные диаграмм 1 и 2, структура выборки отражает основные структурные особенности всей совокупности шестиклассников, выполнявших диагностическую работу по читательской грамотности.

## Основные характеристики КИМ

Измерительные материалы разработаны командой учителей образовательных организаций г. Красноярска и г. Москвы, и специалистами КГКСУ «Центр оценки качества образования». КИМ включают два варианта, каждый из которых содержит 28 заданий, подробные рекомендации по оцениванию с примерами верных, неверных и частично верных ответов учеников и спецификацию. КИМ прошли экспертизу, в ходе которой была подтверждена их содержательная валидность.

Варианты работы не являются параллельными, но являются сопоставимыми по сложности. Средний процент выполнения по 1 варианту в регионе составил 47,42%, по 2 варианту – 44,84%.

В среднем ученики набрали 18,97 балла по 1 варианту, по 2 варианту – 17,94 балла (максимальный балл – 40). Набранные баллы распределились от 2 до 37 баллов в 1 варианте работы, 0 до 36 баллов – во 2 варианте. Распределение учащихся, набравших определенное количество баллов, показано на диаграмме 3.

Качественные характеристики КИМ КДР6 удовлетворительные – основные показатели представлены в таблицах 3 и 4.

Результаты по обоим вариантам имеют нормальное распределение (по критерию Колмогорова – Смирнова, значимость  $p > 0,05$ ).

Таблица 3

ОСНОВНЫЕ КАЧЕСТВЕННЫЕ ХАРАКТЕРИСТИКИ КИМ

	1 вариант	2 вариант
Дисперсия	48,34	46,53
Стандартное отклонение	6,94	6,81
Надежность (Кьюдер-Ричардсон)	0,91	0,91
Дискриминативность (дельта Фергюсона)	0,99	0,99
Стандартная ошибка измерения	2,04	2,04

Диаграмма 3

РАСПРЕДЕЛЕНИЕ УЧАСТНИКОВ, НАБРАВШИХ СООТВЕТСТВУЮЩИЙ БАЛЛ

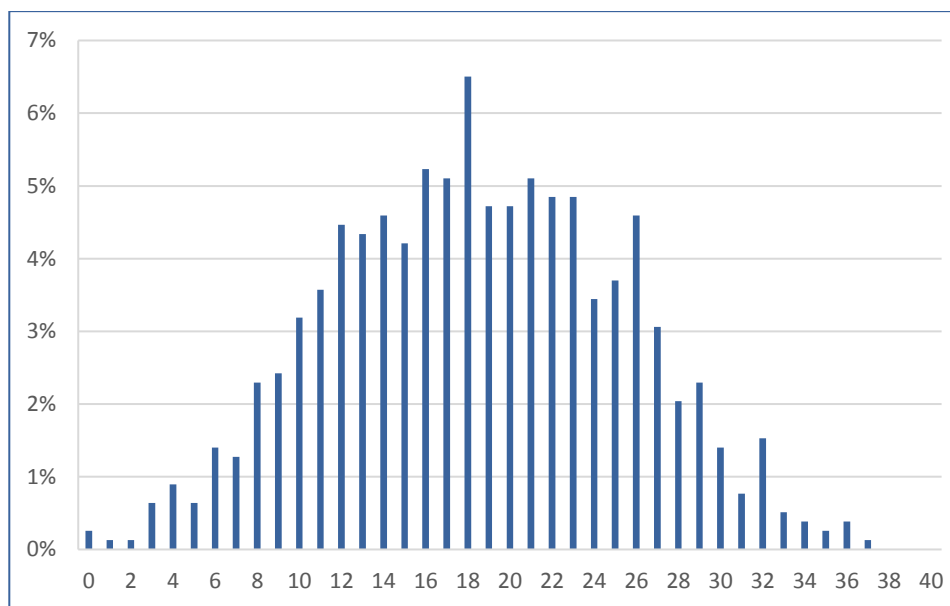


Таблица 4  
Значение Rpb (точечно-бисериальный коэффициент)

Задание	1	2	3	4	5	6	7	8	9	10	11	12	13	14	15	16	17	18	19	20	21	22	23	24	25	26	27	28
1 вариант	0,47	0,43	0,45	0,28	0,41	0,12	0,25	0,46	0,25	0,45	0,41	0,47	0,50	0,46	0,42	0,46	0,50	0,34	0,44	0,29	0,59	0,44	0,31	0,43	0,21	0,59	0,41	0,19
2 вариант	0,27	0,45	0,44	0,37	0,4	0,43	0,48	0,39	0,32	0,31	0,27	0,34	0,48	0,37	0,41	0,55	0,6	0,42	0,27	0,42	0,38	0,49	0,27	0,5	0,54	0,41	0,3	0,43

Значения точечно-бисериального коэффициента почти всех заданий работы находятся в интервале от 0,21 до 0,60. Только два задания – № 6 и № 28 в 1 варианте – имеют недостаточную дифференцирующую способность.

Все дистракторы функционируют нормально.

## Основные результаты

Средний процент выполнения диагностической работы по читательской грамотности в регионе составил 46,12% (по 1 варианту работы этот показатель равен 47,42%, по 2 варианту – 44,84%). В среднем ученики набрали 18,45 баллов (максимальный балл – 40). Девочки выполняют работу значимо лучше мальчиков ( $p < 0,001$ ), ученики городских школ – значимо успешнее учеников сельских школ ( $p < 0,001$ ). Однако разница в результатах девочек и мальчиков значительнее, чем разница в результатах учеников, которые обучаются в городах и селах.

Таблица 5  
РЕЗУЛЬТАТЫ ВЫПОЛНЕНИЯ РАБОТЫ В ГОРОДСКИХ И СЕЛЬСКИХ ШКОЛАХ

	количество учеников	доля учеников	средний процент выполнения
село	237	30,23%	43,00%
город	547	69,77%	47,48%

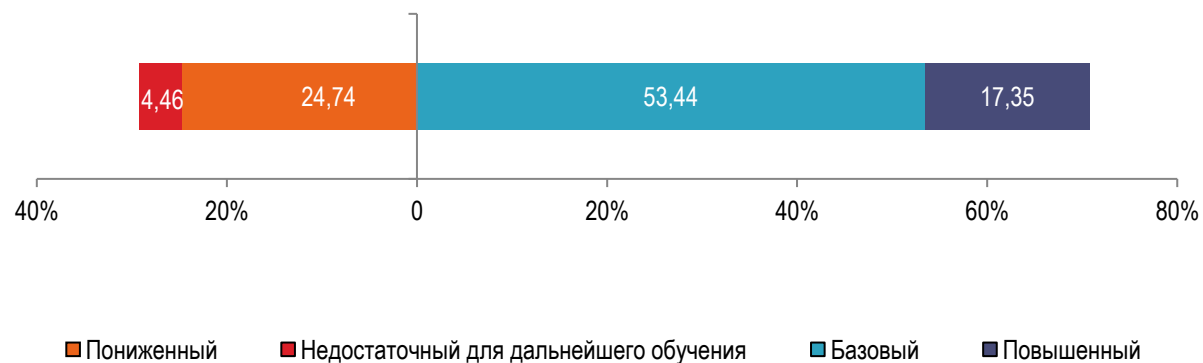
Таблица 6  
РЕЗУЛЬТАТЫ ВЫПОЛНЕНИЯ РАБОТЫ МАЛЬЧИКАМИ И ДЕВОЧКАМИ

	количество учеников	доля учеников	средний процент выполнения
мальчики	400	51,02%	43,61%
девочки	384	48,98%	48,74%

РАСПРЕДЕЛЕНИЕ УЧАСТНИКОВ ПО УРОВНЯМ ЧИТАТЕЛЬСКОЙ ГРАМОТНОСТИ

	продемонстрированный уровень	количество учеников	доля
	Повышенный	136	17,35 %
	Базовый	419	53,44 %
	Пониженный	194	24,74 %
	Недостаточный для дальнейшего обучения	35	4,46 %

Диаграмма 4



Результаты 2018 г. чуть ниже, чем год назад. В 2017 г. повышенный уровень демонстрировали 18,78% участников КДР6, базовый – 63,14%, пониженный и недостаточный для дальнейшего обучения 16,37% и 1,71% соответственно. Но результаты 2017 г. были получены не на контролируемой выборке.

Таблица 8  
СРЕДНИЙ ПРОЦЕНТ ОСВОЕНИЯ ТРЕХ ГРУПП ЧИТАТЕЛЬСКИХ УМЕНИЙ

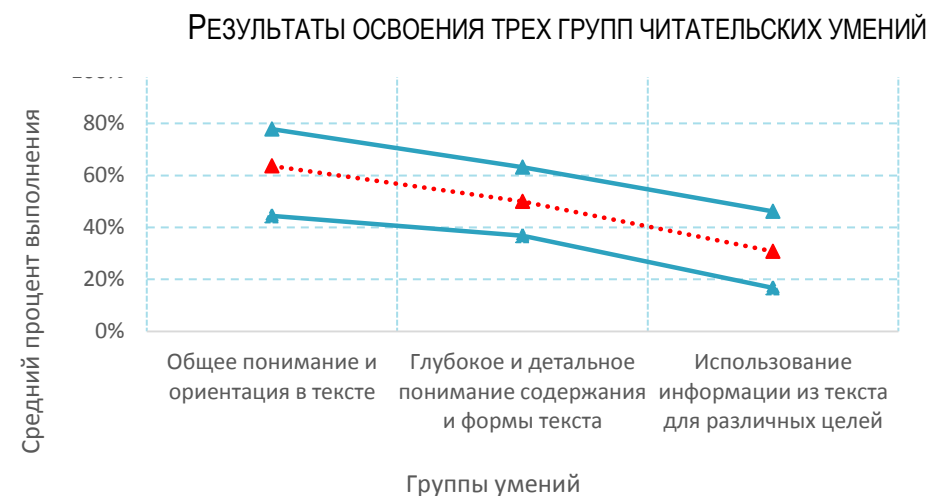
№	группа читательских умений	номера заданий в 1 варианте	номера заданий во 2 варианте	средний процент выполнения заданий этой группы
1	Общее понимание текста, ориентация в тексте	1, 2, 8, 11, 15, 16, 22, 23	1, 3, 8, 9, 15, 18, 22	59,07%
2	Глубокое и детальное понимание содержания и формы текста	3, 4, 5, 9, 10, 12, 17, 18, 21, 24, 25, 26	2, 5, 6, 10, 11, 12, 16, 17, 19, 23, 24, 25, 26	49,57%
3	Использование информации из текста для различных целей	6, 7, 13, 14, 19, 20, 27, 28	4, 7, 13, 14, 20, 21, 27, 28	30,93%

Результаты по работе в целом свидетельствуют о том, что 6-классниками лучше всего освоена первая группа читательских умений, связанная с поиском информации и общей ориентацией в тексте. Значимо ниже результаты освоения второй группы умений (глубокое и детальное понимание текста). Самые низкие результаты зафиксированы по умениям третьей группы (применение прочитанного). Для сравнения: год назад были зафиксированы заметно более высокие результаты только по первой группе умений – 67,77%. Успешность освоения второй и третьей групп умений была приблизительно той же: 48,85% и 33,16% соответственно.

Снижение успешности освоения читательских умений от первой группы к третьей носит почти линейный характер, что хорошо видно на рисунке 1, где представлен график распределения результатов выполнения заданий всех трех групп.

Красными треугольниками, соединенными пунктирной линией, на рисунке 1 обозначены средние результаты выполнения заданий каждой группы читательских умений. Эта линия делит участников КДРБ на две равные части – 50% показавших результаты выше среднего и 50%, чьи результаты ниже. Сплошными синими линиями обозначены границы, между которыми находятся результаты половины (50%) шестиклассников. 25% результатов учеников находятся ниже этой области, еще 25% - выше.

На графике видно, что снижение успешности освоения групп умений от первой к третьей характерно для всех групп учеников – от самых сильных до самых слабых.



Однако по отдельным предметным областям ситуация существенно различается (см. Таблицу 9 и рисунки 2-5).

Таблица 9  
РЕЗУЛЬТАТЫ ВЫПОЛНЕНИЯ ЗАДАНИЙ РАБОТЫ ПО ПРЕДМЕТНЫМ ОБЛАСТЯМ

предметная область	Естествознание	Математика	Общественные науки	Русский язык
Средний процент выполнения всех заданий предметной области	47,42%	45,87%	47,19%	44,01%
Средний процент освоения группы умений «Общее понимание текста, ориентация в тексте»	61,49%	59,31%	58,60%	57,06%
Средний процент освоения группы умений «Глубокое и детальное понимание содержания и формы текста»	53,20%	51,05%	52,65%	40,15%
Средний процент освоения группы умений «Использование информации из текста для различных целей»	27,04%	25,51%	34,50%	36,10%



## Диагностическая работа по читательской грамотности обучающихся 6-го класса в Красноярском крае в 2018 году

Как показывают данные таблицы 9, общая трудность разных предметных блоков сопоставима (разница около 3%). Чуть более трудными для шестиклассников оказались задания на материале русского языка, лучше всего они справились с заданиями на материале тестов по истории, обществознанию и естествознанию (биологии).

По первой и второй группе читательских умений самые высокие результаты продемонстрированы в предметной области «Естествознание», по третьей – в предметной области «Русский язык». Самые низкие результаты по первой и второй группе умений зафиксированы в предметной области «Русский язык», по третьей – в предметной области «Математика». И если по первой группе умений разница между предметными областями всего 4%, то по второй и третьей группам разрыв достигает 13% и 9%. Это говорит о том, что при поиске и извлечении информации не имеет большого значения, какой текст читают 6-классники – на любом материале они «теряют» или искажают примерно 40% информации. При этом, как будет показано далее, в каждой предметной области 25% наиболее сильных учеников, «вычитывают» всю информацию, набирая максимальный балл.

А вот разница в глубоком понимании текстов из разных областей знания (вторая группа умений) и применении информации из них для самостоятельного решения новых задач (третья группа умений) уже существенна и может быть связана с особенностями предмета и его преподавания.

Очень рельефно ее показывает разброс результатов по разным группам умений в каждой предметной области. На рисунках 2–5 представлены графики распределения результатов по каждой области, построенные таким же образом, что и график на рисунке 1.

## Диагностическая работа по читательской грамотности обучающихся 6-го класса в Красноярском крае в 2018 году

Предметную область «Русский язык» отличает большой разброс результатов по всем группам умений, что свидетельствует о том, что ситуация в школах очень разнится. При этом по второй и третьей группе 25% участников КДР6 не набрали ни одного балла. Это говорит о недостаточном опыте работы с осмыслением лингвистического текста. Практика обучения сконцентрирована на освоении алгоритмов, понятий, норм и практически не ориентирована на то, чтобы ученик учился понимать и использовать изученное в ситуациях, отличных от учебных.

В предметной области «Математика» фиксируется максимальный разброс результатов по первой группе умений и достаточно большой по второй. Это означает, что способы работы с текстами на уроках математики в разных школах, в разных группах обучающихся отличаются. Однако для формирования умений третьей группы они недостаточно эффективны: 50% участников КДР6 не набрали по этой группе умений ни одного балла.

Рисунок 2

РЕЗУЛЬТАТЫ ОСВОЕНИЯ ТРЕХ ГРУПП ЧИТАТЕЛЬСКИХ УМЕНИЙ  
В ПРЕДМЕТНОЙ ОБЛАСТИ «РУССКИЙ ЯЗЫК»

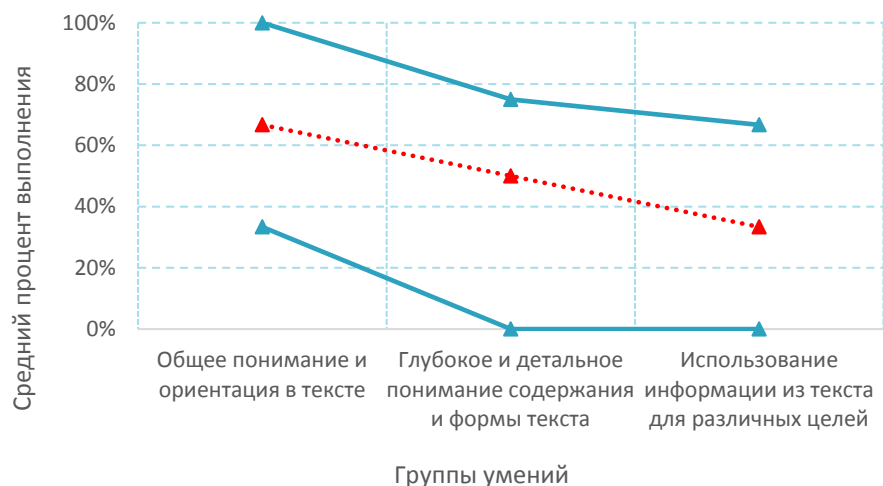
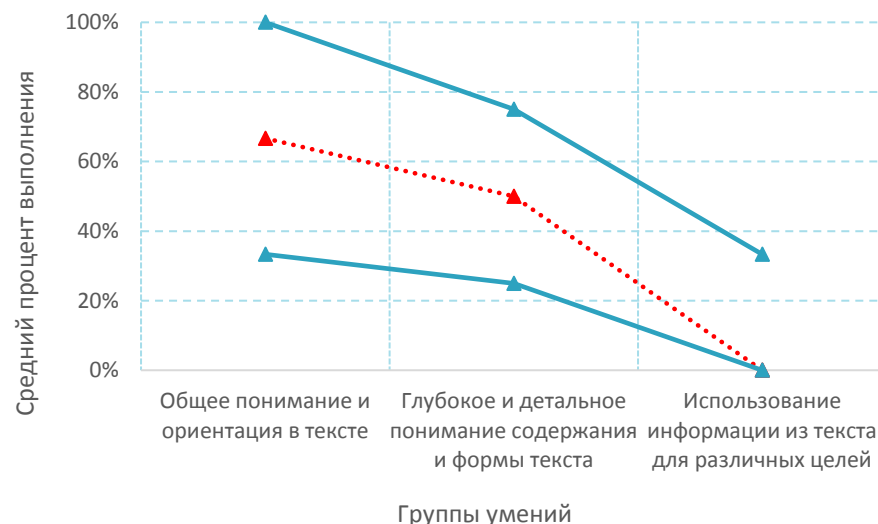


Рисунок 3

РЕЗУЛЬТАТЫ ОСВОЕНИЯ ТРЕХ ГРУПП ЧИТАТЕЛЬСКИХ УМЕНИЙ  
В ПРЕДМЕТНОЙ ОБЛАСТИ «МАТЕМАТИКА»

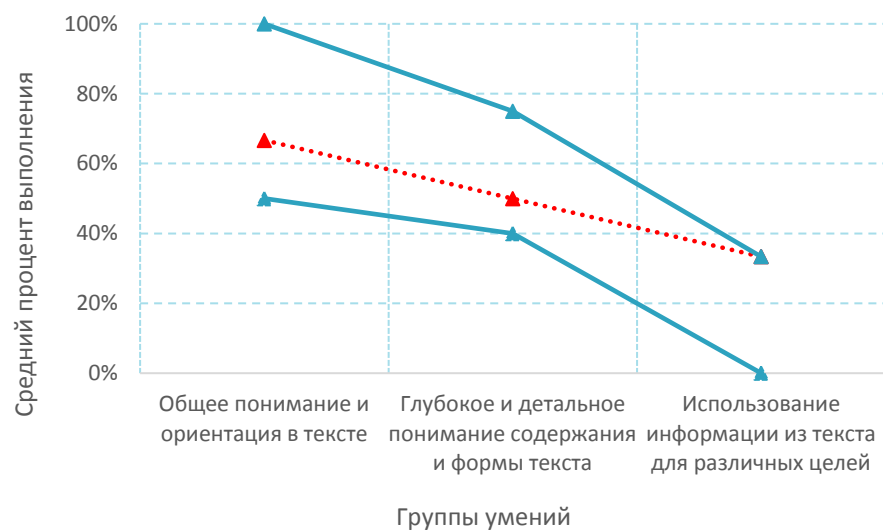


## Диагностическая работа по читательской грамотности обучающихся 6-го класса в Красноярском крае в 2018 году

Для области «Естествознание» характерен небольшой разброс результатов по всем группам умений. Это может означать, что на предметах естественно-научного цикла работа с информацией выстраивается достаточно системно, но она слабо ориентирована на применение прочитанного, перенос полученных знаний на внеучебные ситуации. Доля высоких результатов в этой области меньше, чем в любой другой, 25% участников набрали по третьей группе умений 0 баллов.

Рисунок 4

### РЕЗУЛЬТАТЫ ОСВОЕНИЯ ТРЕХ ГРУПП ЧИТАТЕЛЬСКИХ УМЕНИЙ В ПРЕДМЕТНОЙ ОБЛАСТИ «ЕСТЕСТВОЗНАНИЕ»



С извлечением информации из текстов по истории и обществознанию многие 6-классники справляются хорошо: 50% участников КДР6 набрали по первой группе умений максимальный балл. Но выделять ключевые сообщения текста, следить за авторской логикой, сопоставлять, анализировать и применять информацию из общественнонаучных текстов им достаточно трудно. По третьей группе 25% участников КДР6 получили 0 баллов.

Рисунок 5

### РЕЗУЛЬТАТЫ ОСВОЕНИЯ ТРЕХ ГРУПП ЧИТАТЕЛЬСКИХ УМЕНИЙ В ПРЕДМЕТНОЙ ОБЛАСТИ «ОБЩЕСТВЕННЫЕ НАУКИ»

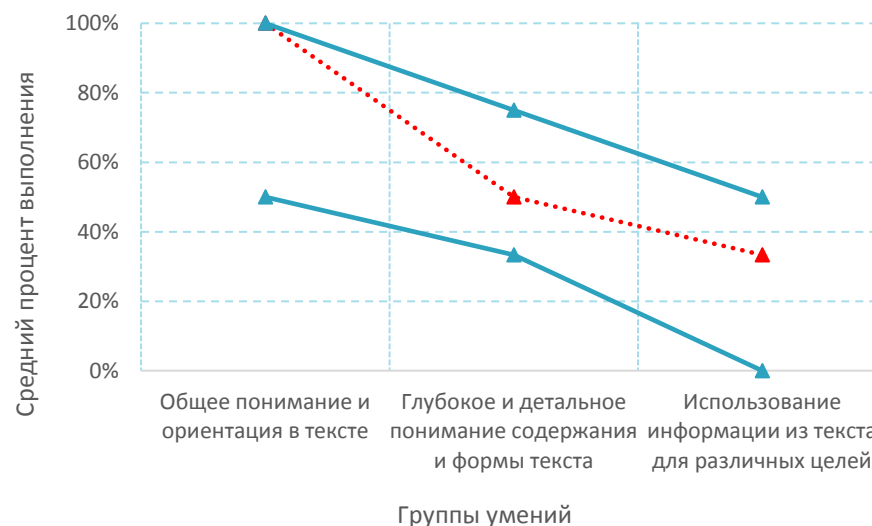


Таблица 10  
СТАТИСТИКА ВЫПОЛНЕНИЯ ЗАДАНИЙ 1 ВАРИАНТА РАБОТЫ

Порядковый номер задания	№ задания в КИМ	Группа умений	Описание группы умений	Проверяемое умение	Тип задания <sup>3</sup>	Макс. балл	Процент учеников, выполнивших задание верно
Естествознание							
1	1	1	Общее понимание текста, ориентация в тексте	Находить в тексте явную информацию	КО	2	14,36% (1 балл) 61,54% (2 балла)
2	2	1	Общее понимание текста, ориентация в тексте	Находить в тексте явную информацию	КО	1	41,79%
3	3	2	Глубокое и детальное понимание содержания и формы текста	Формулировать вывод на основе явной информации	РО	1	58,21%
4	4	2	Глубокое и детальное понимание содержания и формы текста	Формулировать вывод на основе явной информации	КО	2	59,23% (1 балл) 32,56% (2 балла)
5	5	2	Глубокое и детальное понимание содержания и формы текста	Сопоставлять текстовую и графическую информацию (диаграммы)	ВО	1	69,74%
6	6	3	Использование информации из текста для различных целей	Использовать информацию из текста для прогнозирования развития событий в новой ситуации	РО	2	18,97% (1 балл) 16,67% (2 балла)
7	7	3	Использование информации из текста для различных целей	Использовать информацию из текста объяснения новой ситуации, выдвижения гипотезы	РО	1	24,62%

<sup>3</sup> ВО – выбор ответа, КО – краткий ответ, РО – развернутый ответ.

Порядковый номер задания	№ задания в КИМ	Группа умений	Описание группы умений	Проверяемое умение	Тип задания <sup>3</sup>	Макс. балл	Процент учеников, выполнивших задание верно
<b>Математика</b>							
8	1	1	Общее понимание текста, ориентация в тексте	Находить информацию, данную в тексте в явном виде	КО	2	38,21% (1 балл) 19,23% (2 балла)
9	2	2	Глубокое и детальное понимание содержания и формы текста	Делать вывод на основе текстовой и графической информации	ВО	2	11,54% (1 балл) 83,85% (2 балла)
10	3	2	Глубокое и детальное понимание содержания и формы текста	Делать обоснованный вывод на основе информации из текста	ВО	1	46,41%
11	4	1	Общее понимание текста, ориентация в тексте	Находить информацию, данную в тексте в явном виде	КО	1	59,74%
12	5	2	Глубокое и детальное понимание содержания и формы текста	Делать вывод на основе текстовой и графической информации	КО	1	32,56%
13	6	3	Использование информации из текста для различных целей	Применение информации из текста для решения учебно-практической задачи	РО	1	23,59%
14	7	3	Использование информации из текста для различных целей	Использовать информацию из текста в новой ситуации	КО	2	44,36% (1 балл) 4,62% (2 балла)
<b>История</b>							
15	1	1	Общее понимание текста, ориентация в тексте	Находить информацию, данную в тексте в явном виде	КО	1	71,54%
16	2	1	Общее понимание текста, ориентация в тексте	Находить утверждения, соответствующие содержанию текста	ВО	1	23,08%
17	3	2	Глубокое и детальное понимание содержания и формы текста	Сопоставлять текстовую и графическую информацию, выделять общее	КО	1	65,64%

Порядковый номер задания	№ задания в КИМ	Группа умений	Описание группы умений	Проверяемое умение	Тип задания <sup>3</sup>	Макс. балл	Процент учеников, выполнивших задание верно
18	4	2	Глубокое и детальное понимание содержания и формы текста	Выделять вопросы, на которые нет ответа в тексте	ВО	1	68,97%
19	5	3	Использование информации из текста для различных целей	Применение информации из текста для решения учебно-практической задачи	РО	2	29,49% (1 балл) 1,28% (2 балла)
20	6	3	Использование информации из текста для различных целей	Использовать информацию из текста для решения учебно-практической задачи	ВО	2	24,87% (1 балл) 52,31% (2 балла)
21	7	2	Глубокое и детальное понимание содержания и формы текста	Делать вывод и редактировать фрагменты текста на основе явной информации	КО	2	24,62% (1 балл) 36,41% (2 балла)
Русский язык							
22	1	1	Общее понимание текста, ориентация в тексте	Находить информацию, данную в явном виде	ВО	1	72,05%
23	2	1	Общее понимание текста, ориентация в тексте	Находить информацию, данную в явном виде	ВО	2	23,08% (1 балл) 21,79% (2 балла)
24	3	2	Глубокое и детальное понимание содержания и формы текста	Опираясь на информацию из текста, определять родовой признак значения слова	КО	1	32,56%
25	4	2	Глубокое и детальное понимание содержания и формы текста	Опираясь на информацию из текста, определять видовой признак значения слова	ВО	1	16,15%
26	5	2	Глубокое и детальное понимание содержания и формы текста	Опираясь на информацию из текста, определять интегральный признак значения слова	КО	2	15,38% (1 балл) 27,44% (2 балла)
27	6	3	Использование информации из текста для различных целей	Использовать информацию из текста для решения практической задачи	РО	2	15,38% (1 балл) 53,59% (2 балла)

Порядковый номер задания	№ задания в КИМ	Группа умений	Описание группы умений	Проверяемое умение	Тип задания <sup>3</sup>	Макс. балл	Процент учеников, выполнивших задание верно
28	7	3	Использование информации из текста для различных целей	Использовать информацию из текста для решения практической задачи	КО	1	47,95%

Таблица 11  
СТАТИСТИКА ВЫПОЛНЕНИЯ ЗАДАНИЙ 2 ВАРИАНТА РАБОТЫ

Порядковый номер задания	№ задания в КИМ	Группа умений	Описание группы умений	Проверяемое умение	Тип задания <sup>4</sup>	Макс. балл	Процент учеников, выполнивших задание верно
<b>Математика</b>							
1	1	1	Общее понимание текста, ориентация в тексте	Находить информацию, данную в тексте в явном виде	КО	2	19,29% (1 балл) 75,13% (2 балла)
2	2	2	Глубокое и детальное понимание содержания и формы текста	Делать вывод на основе информации из текста	КО	2	2,28% (1 балл) 35,03% (2 балла)
3	3	1	Общее понимание текста, ориентация в тексте	Находить информацию, данную в тексте в явном виде	КО	1	49,49%
4	4	3	Использование информации из текста для различных целей	Использовать информацию из текста и задания для обнаружения нового способа вычислений	КО	1	17,01%
5	5	2	Глубокое и детальное понимание содержания и формы текста	Аргументировать вывод, основываясь на информации из текста	РО	1	32,49%

<sup>4</sup> ВО – выбор ответа, КО 6– краткий ответ, РО – развернутый ответ.

Порядковый номер задания	№ задания в КИМ	Группа умений	Описание группы умений	Проверяемое умение	Тип задания <sup>4</sup>	Макс. балл	Процент учеников, выполнивших задание верно
6	6	2	Глубокое и детальное понимание содержания и формы текста	Делать вывод на основе информации из текста и выполнять несложные вычисления	КО	1	45,94%
7	7	3	Использование информации из текста для различных целей	Использовать информацию из текста в новой ситуации	КО	2	7,61% (1 балл) 25,63% (2 балла)
Естествознание							
8	1	1	Общее понимание текста, ориентация в тексте	Находить в тексте явную информацию, делать несложный вывод	КО	1	69,29%
9	2	1	Общее понимание текста, ориентация в тексте	Находить в тексте явную информацию	ВО	1	58,88%
10	3	2	Глубокое и детальное понимание содержания и формы текста	Формулировать вывод на основе явной информации	РО	1	67,77%
11	4	2	Глубокое и детальное понимание содержания и формы текста	Делать вывод на основе явной информации	ВО	2	28,17% (1 балл) 7,61% (2 балла)
12	5	2	Глубокое и детальное понимание содержания и формы текста	Сопоставлять графическую информацию (рисунки, схемы)	КО	2	38,07% (1 балл) 38,83% (2 балла)
13	6	3	Использование информации из текста для различных целей	Делать вывод о новой ситуации на основе анализа текстовой и графической информации	КО	1	34,01%
14	7	3	Использование информации из текста для различных целей	Использовать информацию из текста объяснения новой ситуации, выдвижения гипотезы	РО	2	36,55% (1 балл) 7,36% (2 балла)



Порядковый номер задания	№ задания в КИМ	Группа умений	Описание группы умений	Проверяемое умение	Тип задания <sup>4</sup>	Макс. балл	Процент учеников, выполнивших задание верно
<b>Русский язык</b>							
15	1	1	Общее понимание текста, ориентация в тексте	Определять отсутствующую в тексте микротему	ВО	1	70,56%
16	2	2	Глубокое и детальное понимание содержания и формы текста	Формулировать вывод на основе явной информации	РО	1	40,61%
17	3	2	Глубокое и детальное понимание содержания и формы текста	Делать выводы на основе явной информации	КО	2	30,20% (1 балл) 33,25% (2 балла)
18	4	1	Общее понимание текста, ориентация в тексте	Находить в тексте явную информацию	КО	2	14,97% (1 балл) 58,88% (2 балла)
19	5	2	Глубокое и детальное понимание содержания и формы текста	Делать вывод о цели эксперимента	ВО	1	64,47%
20	6	3	Использование информации из текста для различных целей	Использовать информацию из текста для прогнозирования результатов эксперимента	РО	1	20,30%
21	7	3	Использование информации из текста для различных целей	Использовать информацию из текста для решения практической задачи	КО	2	14,72% (1 балл) 5,84% (2 балла)
<b>Обществознание</b>							
22	1	1	Общее понимание текста, ориентация в тексте	Находить информацию, данную в тексте в явном виде	КО	1	80,96%
23	2	2	Общее понимание текста, ориентация в тексте	Находить информацию, данную в тексте в явном виде	КО	1	92,89%

Порядковый номер задания	№ задания в КИМ	Группа умений	Описание группы умений	Проверяемое умение	Тип задания <sup>4</sup>	Макс. балл	Процент учеников, выполнивших задание верно
24	3	2	Глубокое и детальное понимание содержания и формы текста	Делать выводы на основе явной и неявной информации	ВО	2	45,18% (1 балл) 4,57% (2 балла)
25	4	2	Глубокое и детальное понимание содержания и формы текста	Выделять причины описанного в тексте явления	РО	2	28,43% (1 балл) 41,37% (2 балла)
26	5	2	Глубокое и детальное понимание содержания и формы текста	Оценивать истинность утверждений на основе анализа информации из текста	КО	1	36,29%
27	6	3	Использование информации из текста для различных целей	Применять информацию из текста для разграничения сходных явлений	ВО	1	26,65%
28	7	3	Использование информации из текста для различных целей	Выдвигать предположения об области применения нового знания	РО	2	43,40% (1 балл) 5,08% (2 балла)

## Сравнение основных результатов учащихся, включенных и не включенных в выборку

В таблице 12 результаты, полученные на выборке, приводятся в сопоставлении с результатами учащихся, не включенных в контролируемую репрезентативную выборку.

Таблица 12  
ОСНОВНЫЕ РЕЗУЛЬТАТЫ УЧАЩИХСЯ, ВКЛЮЧЕННЫХ И НЕ ВКЛЮЧЕННЫХ В ВЫБОРКУ

	выборка	не выборка
Количество учащихся	784	25 565
Средний процент выполнения работы	46,12%	49,37%
Распределение по уровням смыслового чтения и работы с информацией		
Повышенный	17,35%	22,63%
Базовый	53,44%	54,14%
Пониженный	24,74%	20,38%
Недостаточный для дальнейшего обучения	4,46%	2,85%
Освоение основных групп читательских умений		
Общее понимание текста, ориентация в тексте	59,07%	63,59%
Глубокое и детальное понимание содержания и формы текста	49,57%	51,83%
Использование информации из текста для различных целей	30,93%	34,53%

Данные этой таблицы показывают, что результаты работы по читательской грамотности, полученные на выборке при соблюдении всех требований к процедуре проведения и проверке работ, ниже результатов тех классов, где процедура была проведена без присутствия региональных наблюдателей. Однако ни по одному показателю разница не превышает 5%, за исключением совокупной доли учеников, не достигших базового уровня: 29%, в других школах 23%. Можно предположить, что в большинстве школ края требования к проведению или проверке диагностической работы соблюдались и полученные результаты достаточно объективно отражают реальное положение дел.

## Влияние образовательных условий на результаты диагностической работы

При проведении работы по читательской грамотности собиралась контекстная информация, дающая общее представление об условиях и особенностях образовательного процесса и степени влияния тех или иных факторов на образовательные результаты.

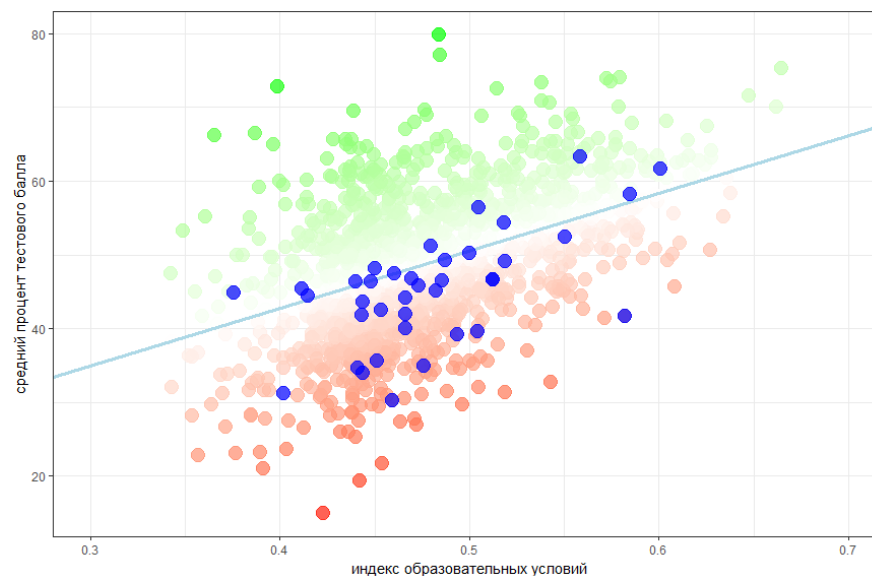
Для этой цели были собраны данные «социального паспорта» каждого класса по 17 показателям, позволяющим охарактеризовать различные аспекты социального состава учащихся. На этой основе был рассчитан индекс образовательных условий (ИОУ).

Индекс образовательных условий был рассчитан для каждого участвующего класса в работе. На диаграмме 5 представлено распределение результатов всех классов, участвовавших в работе по читательской грамотности, в зависимости от индекса образовательных условий.

Диаграмма 5

РАСПРЕДЕЛЕНИЕ РЕЗУЛЬТАТОВ 6-Х КЛАССОВ, УЧАСТВОВАВШИХ В ДИАГНОСТИЧЕСКОЙ РАБОТЕ, ОТНОСИТЕЛЬНО ИНДЕКСА ОБРАЗОВАТЕЛЬНЫХ УСЛОВИЙ

Сплошной линией обозначены средние результаты по региону, иначе ее можно назвать линией ожидаемых результатов. Каждый класс представлен на диаграмме точкой. Классы, средние результаты которых выше ожидаемых в этих условиях, обозначены зелеными точками; классы, средние результаты которых ниже ожидаемых в этих условиях, – красными точками. Классы, включенные в выборку, обозначены синими точками. Среди них есть классы, показавшие результаты как выше, так и ниже статистически ожидаемых.



ПРИЛОЖЕНИЕ

Таблица 13

Школы, включенные в ПРЕДСТАВИТЕЛЬНУЮ РЕГИОНАЛЬНУЮ ВЫБОРКУ в 2018 году

школа	тип населенного пункта	тип школы	кол-во учащихся
МАОУ СШ №32 г. Красноярск	г. Красноярск	СОШ	47
МАОУ СШ №55 г. Красноярск	г. Красноярск	СОШ	23
МБОУ Гимназия №3 г. Красноярск	г. Красноярск	гимназия	46
МБОУ СШ №3 г. Красноярск	г. Красноярск	СОШ	51
МБОУ СШ №97 г. Красноярск	г. Красноярск	УИОП	57
МБОУ СШ №147 г. Красноярск	г. Красноярск	СОШ	45
МБОУ Гимназия №96 г. Железнодорожск	город (от 50 до 500 тыс. чел.)	гимназия	40
МБОУ СШ №106 с УИОП г. Железнодорожск	город (от 50 до 500 тыс. чел.)	УИОП	52
МБОУ Школа №93 г. Железнодорожск	город (от 50 до 500 тыс. чел.)	СОШ	51
МБОУ Школа №100 г. Железнодорожск	город (от 50 до 500 тыс. чел.)	СОШ	41
МБОУ СОШ №9 г. Дивногорск	город (менее 50 тыс. чел.)	СОШ	45
МБОУ «Школа №2 им. Ю.А. Гагарина» г. Дивногорск	город (менее 50 тыс. чел.)	СОШ	49

школа	тип населенного пункта	тип школы	кол-во учащихся
МБОУ Дзержинская СШ №1 Дзержинского района	село (поселок, деревня)	СОШ	53
МБОУ Дзержинская СШ №2 Дзержинского района	село (поселок, деревня)	СОШ	34
МБОУ Чернореченская СОШ №2 Козульского района	пгт	СОШ	18
МБОУ «Козульская СОШ №2 им. Д.К. Квитовича» Козульского района	пгт	СОШ	51
МКОУ Сухобузимская СШ Сухобузимского района	село (поселок, деревня)	СОШ	53
Татарская ОШ – филиал МКОУ Сухобузимская СШ Сухобузимского района	село (поселок, деревня)	СОШ	2
Подсопочная ОШ – филиал МКОУ Сухобузимская СШ Сухобузимского района	село (поселок, деревня)	СОШ	4
МКОУ Миндерлинская СШ Сухобузимского района	село (поселок, деревня)	СОШ	14
Борская ООШ – филиал МКОУ Миндерлинская СШ Сухобузимского района	село (поселок, деревня)	СОШ	8

## Как рассчитывался индекс образовательных условий

При расчете индекса образовательных условий, влияющих на результаты КДР6, была использована модель множественной регрессии, предназначенная для описания связи между значением среднего процента выполнения диагностической работы по читательской грамотности в классе (зависимой переменной), и факторами, характеризующими социальный статус класса (независимой, или объясняющей, переменной). В результате определился набор факторов, существенно влияющих на результаты учащихся, а также степень их влияния (коэффициенты регрессии) (см. таблицу 14). Таким образом была получена формула для вычисления обобщенного показателя, который был назван *индексом образовательных условий*.

Таблица 14

ПАРАМЕТРЫ РЕГРЕССИОННОЙ МОДЕЛИ С ВКЛЮЧЕНИЕМ ФАКТОРОВ, ХАРАКТЕРИЗУЮЩИХ СОЦИАЛЬНЫЙ СТАТУС КЛАССА

Параметры модели	Коэффициенты регрессии	Уровень значимости $p$
Константа	0,450642	$< 2e-16$
обучение в гимназии	0,022755	0,008267
обучение в кадетских корпусах и мариинских гимназиях	0,095472	4,36e-08
обучение в лицее	0,035708	0,000181
доля учащихся из многодетных семей	-0,033878	0,053604
доля учащихся из приемных семей	-0,078527	0,025653
доля учащихся из семей, где оба родителя являются безработными	-0,062176	0,039234
доля учащихся из семей, где один из родителей является инвалидом	-0,104106	0,056371
доля учащихся из семей, где только один из родителей имеет высшее образование	0,062791	2,55e-05
доля учащихся из семей, где оба родителя имеют высшее образование	0,140614	$< 2e-16$
доля учащихся, для которых русский язык не является родным	-0,040428	0,035993

Параметры модели	Коэффициенты регрессии	Уровень значимости $p$
доля учащихся из семей, находящихся в социально-опасном положении <sup>5</sup>	-0,130703	0,020515
доля учащихся, состоящих на учете в комиссиях по делам несовершеннолетних	-0,270034	0,023132
Коэффициент детерминации модели ( $R^2$ ) <sup>6</sup>		0,3013

Коэффициенты модели показывают степень и характер связи каждого фактора с результатами диагностической работы.

Таким образом, можно говорить, что чем выше доля учеников из семей, где один или оба родителя имеют высшее образование, и из семей, проживающих в городах, тем выше вероятность высоких результатов. Еще более повышает вероятность успешного выполнения работы обучение в лицее, гимназии и начальной общеобразовательной школе.

И напротив, чем больше доля учеников из многодетных, неполных семей, из семей, в которых русский язык используется как второй (неродной) язык, чем больше доля учеников, состоящих на внутришкольном учете, доля учеников-инвалидов или обучающихся по адаптированным программам, тем ниже вероятность того, что класс продемонстрирует в КДР6 высокие результаты.

<sup>5</sup> Семья, находящаяся в социально-опасном положении, – семья, имеющая детей, находящихся в социально-опасном положении, а также семья, где родители или законные представители несовершеннолетних не исполняют своих обязанностей по их воспитанию, обучению и содержанию.

<sup>6</sup> Коэффициент детерминации ( $R^2$  — R-квадрат) — это доля дисперсии зависимой переменной, объясняемая рассматриваемой моделью зависимости, то есть объясняющими переменными