

Методика внутришкольного анализа результатов Всероссийских проверочных работ в 4 классах, 2016 г.

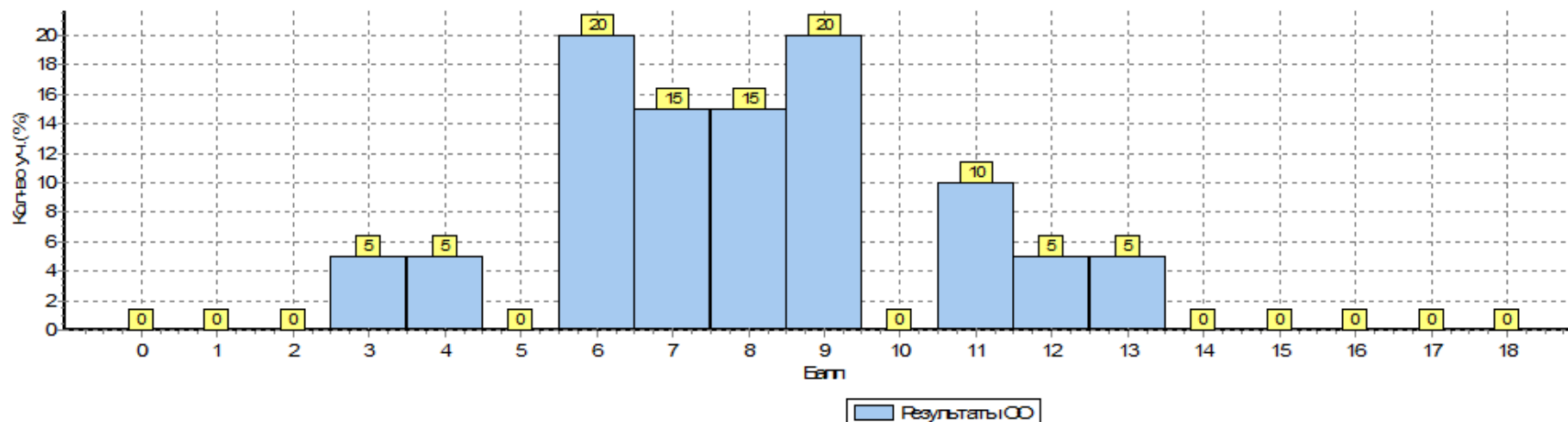
Всероссийские проверочные работы, впервые проведенные в РФ в 2016 году, являются диагностической процедурой для оценки достижения планируемых результатов на основе единых критериев. Их результаты нельзя использовать для оценки работы учителей и школ, но их можно и нужно использовать для анализа существующих проблем и корректировки основных образовательных программ НОО, рабочих программ, методик преподавания.

Какие этапы целесообразно включить во внутришкольный анализ результатов ВПР, чтобы он был полезен для педагогов начальной и основной школы, помимо анализа отметок?

1. Гистограмма «Распределение первичных баллов» дает общее представление о том, какие группы учеников выделяются в школе (если в школе один 4 класс – в классе), какие результаты доминируют. Пример в диаграмме 1.

Диаграмма 1

Распределение первичных баллов



| | | | | | | | | | | | | | | | | | | | | | | | | |
|--------------------------------|--|----|----|----|----|----|----|----|----|----|----|----|----|----|----|----|----|----|----|----|----|----|----|----|
| Граница 25% лучших результатов | | 75 | 93 | 91 | 99 | 96 | 91 | 92 | 66 | 71 | 76 | 73 | 90 | 86 | 92 | 86 | 88 | 83 | 92 | 93 | 87 | 68 | 93 | 83 |
| Граница 25% худших результатов | | 59 | 78 | 75 | 92 | 85 | 76 | 71 | 42 | 49 | 58 | 46 | 74 | 69 | 78 | 73 | 69 | 64 | 77 | 80 | 71 | 50 | 76 | 39 |

Таблица 3

**Выполнение заданий ВПР по окружающему миру:
25% наиболее низких и наиболее высоких результатов по Красноярскому краю**

| Задания | | 1 | 2 | 3(1) | 3(2) | 3(3) | 4 | 5 | 6(1) | 6(2) | 6(3) | 7 | 8К1 | 8К2 | 8К3 | 9 | 10(1) | 10(2) | 10(3)К1 | 10(3)К2 | 10(3)К3 |
|--------------------------------|-----------|----|----|------|------|------|----|----|------|------|------|----|-----|-----|-----|----|-------|-------|---------|---------|---------|
| | Макс балл | 2 | 2 | 2 | 1 | 3 | 1 | 2 | 1 | 1 | 2 | 2 | 1 | 1 | 1 | 2 | 1 | 1 | 1 | 1 | 2 |
| Граница 25% лучших результатов | | 95 | 84 | 83 | 90 | 65 | 91 | 84 | 75 | 78 | 43 | 78 | 93 | 81 | 58 | 73 | 94 | 89 | 83 | 82 | 44 |
| Граница 25% худших результатов | | 84 | 68 | 60 | 77 | 46 | 77 | 69 | 56 | 59 | 21 | 61 | 78 | 58 | 32 | 51 | 81 | 69 | 61 | 61 | 23 |

Проведем такой анализ на примере одной из школ. Для удобства рассмотрения форма с результатами, которую получила школа, дополнена данными, обозначающими границу четверти самых низких результатов.

Таблица 4

Выполнение заданий ВПР по математике (форма школы)

| ОО | Кол-во уч. | | 1 | 2 | 3 | 4 | 5(1) | 5(2) | 6(1) | 6(2) | 7 | 8 | 9(1) | 9(2) | 10 | 11 |
|----|------------|-----------|---|---|---|---|------|------|------|------|---|---|------|------|----|----|
| | | Макс балл | 1 | 1 | 2 | 1 | 1 | 1 | 1 | 1 | 1 | 1 | 2 | 1 | 1 | 2 |

| | | | | | | | | | | | | | | | | |
|---------------------------------------|----------------|--|-----------|-----------|-----------|-----------|-----------|-----------|-----------|-----------|-----------|-----------|-----------|-----------|-----------|-----------|
| Вся выборка | 1192738 | | 95 | 88 | 91 | 72 | 78 | 70 | 95 | 87 | 76 | 56 | 70 | 56 | 70 | 20 |
| Красноярский край | 27657 | | 95 | 87 | 93 | 70 | 81 | 67 | 97 | 86 | 84 | 50 | 65 | 62 | 72 | 30 |
| муниципальный район | 422 | | 95 | 83 | 92 | 65 | 79 | 52 | 97 | 81 | 78 | 38 | 52 | 53 | 67 | 23 |
| школа | 40 | | 93 | 85 | 85 | 50 | 79 | 65 | 90 | 75 | 80 | 36 | 54 | 50 | 48 | 8 |
| граница 25% худших результатов | | | 92 | 81 | 87 | 58 | 73 | 53 | 94 | 78 | 77 | 34 | 53 | 50 | 62 | 16 |

Мы видим, что процент выполнения задания 1 в школе выше 92%, ее результаты находятся в средней зоне, хотя и чуть ниже средних значений по муниципалитету и краю. В то же время по выполнению заданий 4, 6 (критерии 1 и 2), 10 и 11 школа попала в 25% образовательных организаций края, показавших самые низкие результаты. Данными заданиями проверялось достижение следующих планируемых результатов:

Таблица 5

Достижение планируемых результатов в соответствии с ПООП НОО и ФГОС. Математика

| № | Блоки ПООП НОО выпускник научится / получит возможность научиться или проверяемые требования (умения) в соответствии с ФГОС | Макс балл | Средний % выполнения ¹ | | |
|----------|---|--------------|--------------------------------------|------------|-------------|
| | | | По ОО | По региону | По России |
| | | | 40 уч. | 27657 уч. | 1192738 уч. |
| 3 | Использование начальных математических знаний для описания и объяснения окружающих предметов, процессов, явлений, для оценки количественных и пространственных отношений предметов, процессов, явлений. Решать арифметическим способом (в 1–2 действия) учебные задачи и задачи, связанные с повседневной жизнью. | 2 | 85 | 93 | 91 |

| | | | | | |
|-------------|--|---|----|----|----|
| 4 | Использование начальных математических знаний для описания и объяснения окружающих предметов, процессов, явлений, для оценки количественных и пространственных отношений предметов, процессов, явлений. Читать, записывать и сравнивать величины (массу, время, длину, площадь, скорость), используя основные единицы измерения величин и соотношения между ними (час – минута, минута – секунда; километр – метр, метр – дециметр, дециметр – сантиметр, метр – сантиметр, сантиметр – миллиметр); выделять неизвестный компонент арифметического действия и находить его значение; решать арифметическим способом (в 1–2 действия) учебные задачи и задачи, связанные с повседневной жизнью. | 1 | 50 | 70 | 72 |
| 6(1) | Умение работать с таблицами, схемами, графиками диаграммами. Читать несложные готовые таблицы / | 1 | 90 | 97 | 95 |
| 6(2) | <i>Умение работать с таблицами, схемами, графиками диаграммами, анализировать и интерпретировать данные. Сравнить и обобщать информацию, представленную в строках и столбцах несложных таблиц и диаграмм.</i> | 1 | 75 | 86 | 87 |
| 10 | Овладение основами пространственного воображения. Описывать взаимное расположение предметов в пространстве и на плоскости. | 2 | 48 | 72 | 70 |
| 11 | Овладение основами логического и алгоритмического мышления. <i>Решать задачи в 3–4 действия.</i> | 2 | 8 | 30 | 20 |

¹ Вычисляется как отношение (в %) суммы всех набранных баллов за задание всеми участниками к произведению количества участников на максимальный балл за задание

При обращении к детским работам эти трудности конкретизируются, выделяются типичные ошибки. Например, становится видно, что основные сложности в задании 3 связаны с недостаточным опытом работы решения практических задач или извлечением данных задачи из рисунка, слабые результаты по заданию 4 объясняются почти исключительно неумением оперировать единицами времени и т.п. А самой типичной ошибкой в задании 11 стало неверное составление уравнения из-за того, что дети пока не могут переводить текстовую информацию на математический язык или не понимают выражение «исходное число», которое могло не встречаться в учебнике.

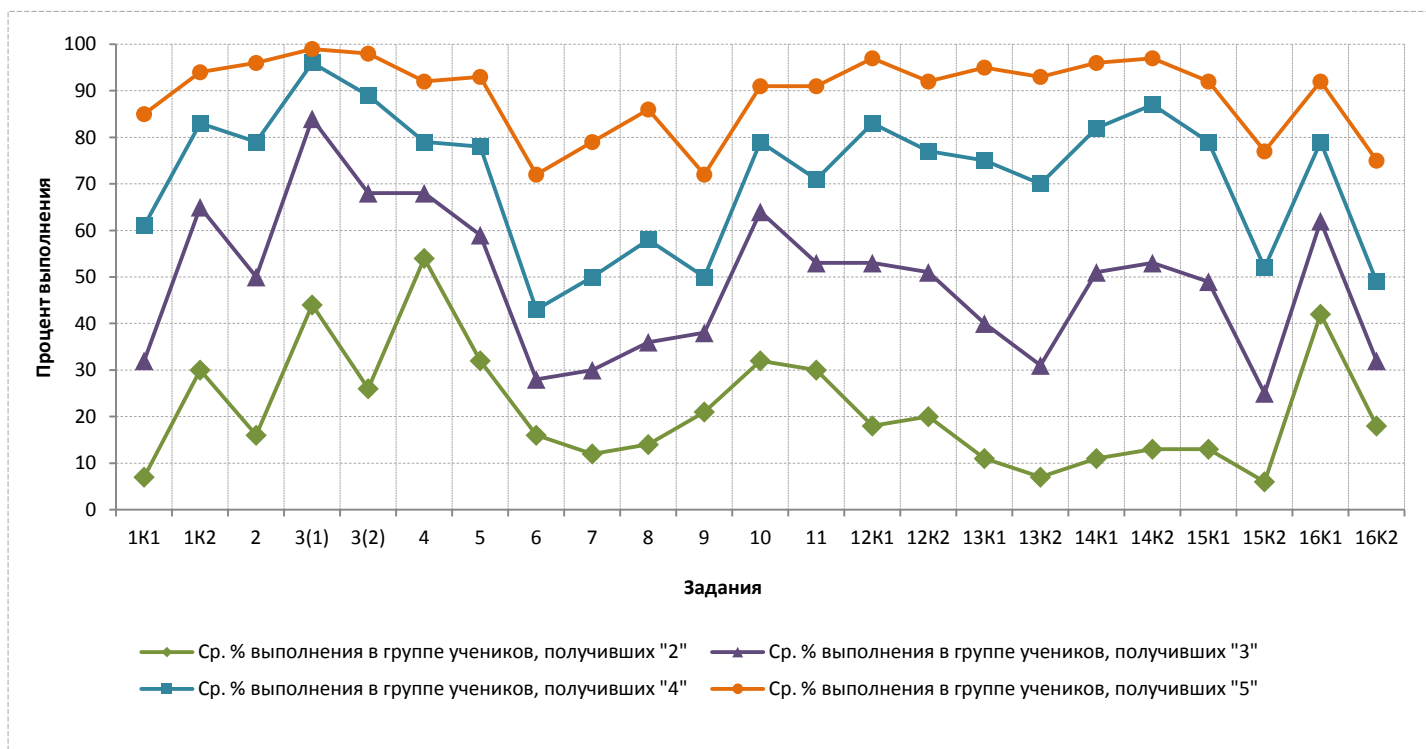
По этим направлениям требуется коррекция образовательного процесса и в начальной ступени, и в 5-6 классах.

3. Однако даже если по всем умениям результаты школы находятся в зоне средних или высоких результатов, рекомендуется проанализировать выполнение заданий, которые оказались самыми сложными для групп учеников, показавших отличные, хорошие и удовлетворительные результаты.

По региону в целом эти задания можно выделить на основе диаграмм 2–4.

Диаграмма 2

Средний процент выполнения заданий ВПР по русскому языку группами учащихся



В проверочной работе по русскому языку у всех групп учеников, и в том числе получивших отметку «5», сложности вызвали задания:

- № 6 (формулирование основной мысли текста),
- № 9 (объяснение значения слова по тексту),
- № 15 (критерий 2) – определение морфологических признаков глагола
- № 16 (критерий 2) – владение орфографическими и пунктуационными нормами при свободном письме.

Для получивших отметку «4», кроме перечисленных, трудными стали задания:

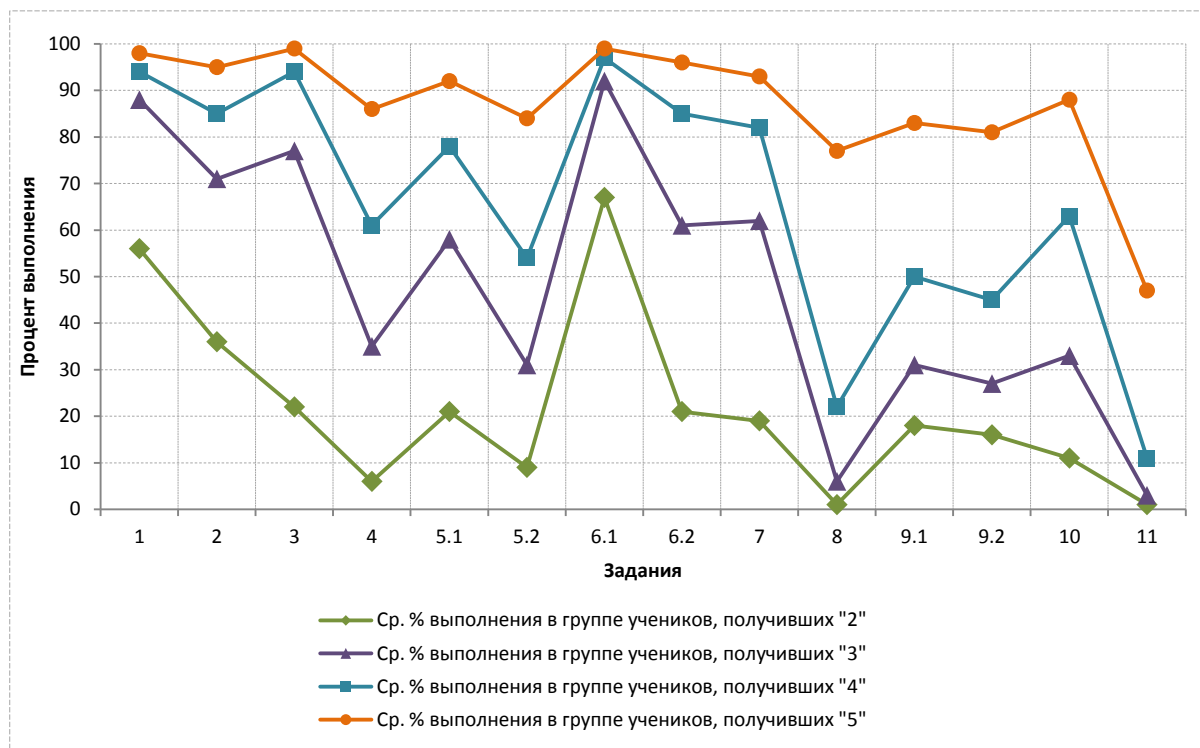
- № 1 (критерий 1) – соблюдение орфографических норм в диктанте;
- № 10 (подбор синонимов).

У получивших отметку «3», помимо названных, вызвали значительные трудности задания № 7 и № 8 на составление плана и вопроса к тексту, а также задание № 13 (определение морфологических признаков прилагательных).

Группа самых слабых учеников относительно успешна лишь в заданиях № 3 (критерий 1) – определение главных членов предложения; № 4 (постановка ударения в слове в соответствии с орфоэпической нормой) и № 16 (критерий 1) – составление текста-просьбы с соблюдением норм речевого этикета (употребление «вежливых слов»).

Диаграмма 3

Средний процент выполнения заданий ВПР по математике группами учащихся



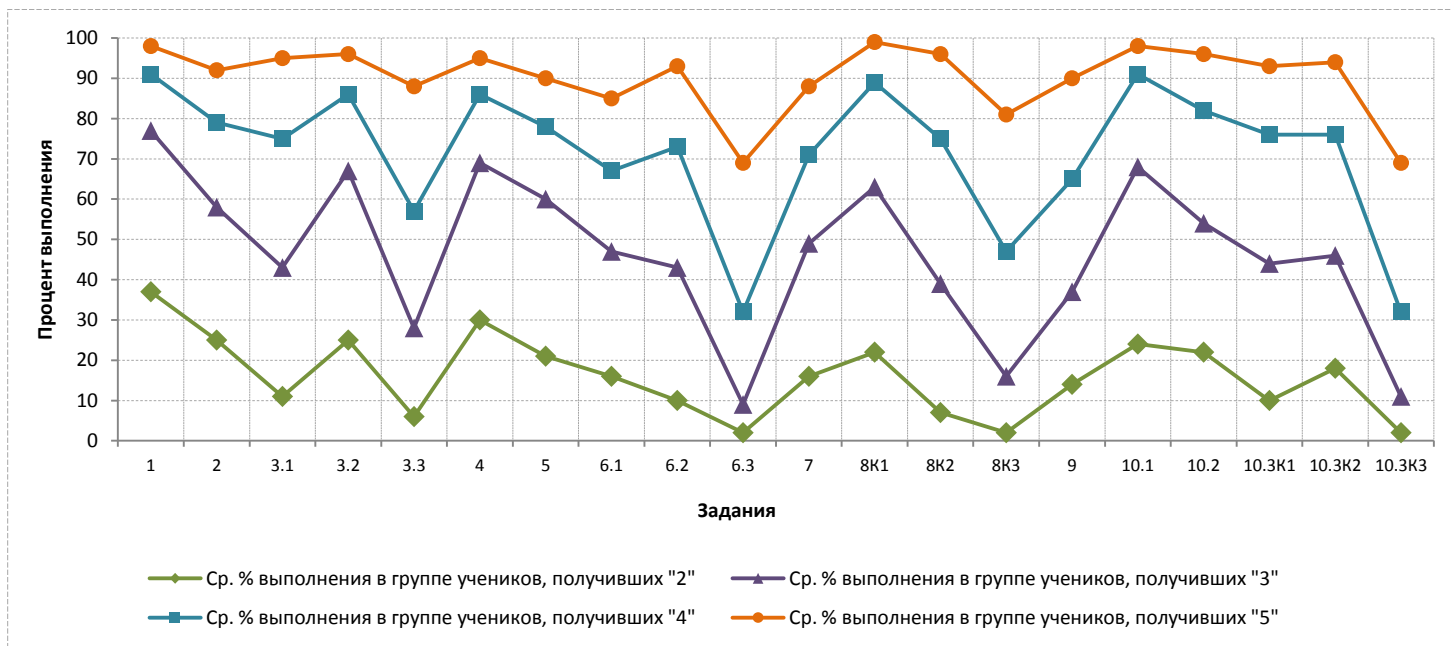
В работе по математике трудным для всех групп учеников оказалось задание № 11, требующее владения основами логического и алгоритмического мышления и умения оформлять свои рассуждения.

Для учеников, получивших за работу отметку «4», также трудны задания: № 4 и 8 (текстовые задачи); № 5.2 (построение геометрической фигуры с заданными параметрами) и № 9 (задача на работу с последовательностью, требующая владения основами логического и алгоритмического мышления).

В список заданий, трудных для группы учеников, получивших отметку «3», нужно добавить и задание № 10 (описание взаимного расположения предметов в пространстве и на плоскости). Для учеников, получивших отметку «2», область относительного благополучия ограничивается заданиями № 1 (простейшие арифметические вычисления в одно действие) и № 6.1 (работа с несложными готовыми таблицами).

Диаграмма 4

Средний процент выполнения заданий ВПР по окружающему миру группами учащихся



В работе по окружающему миру трудным для всех групп учеников стало задание № 6.3 (проектирование опыта) и 10.3 (критерий 3) – описание животных или памятников культуры Красноярского края.

Для учеников, получивших за работу отметку «4», также представляют немалые сложности задания: № 3.3 (животный и растительный мир материков) и № 8 (критерий 3) – (объяснение того, чем работа людей разных профессий (например, спортсменов, ученых) полезна обществу).

Список заданий, трудных для группы учеников, получивших отметку «3», нужно дополнить заданиями 3.1 (опознавание материков на карте), 3.3 (опознавание животных и растений), № 6.1 и 6.2. (анализ результатов опыта).

Ученики, получившие отметку «2», относительно успешно справляются только с заданиями № 1 (соотнесение предметов с материалом, из которого они изготовлены) и № 4 (знание элементарных норм, здоровьесберегающего поведения). Как можно заметить, эти достижения связаны преимущественно с житейским опытом ученика.

Результаты анализа должны стать основой для изменения образовательной практики.