

**Часть 2. Отчет о результатах ОГЭ по иностранным языкам  
в Красноярском крае в 2016 году**

**1. ХАРАКТЕРИСТИКА УЧАСТНИКОВ ОГЭ**

– Количество участников ОГЭ по предмету (за последние 3 года)

<b>Предмет</b>	<b>2014</b>		<b>2015</b>		<b>2016</b>	
	<b>чел.</b>	<b>% от общего числа участников</b>	<b>чел.</b>	<b>% от общего числа участников</b>	<b>чел.</b>	<b>% от общего числа участников</b>
Английский язык	558	2,13	358	1,48	1480	5,91
Немецкий язык	4	0,02	3	0,012	13	0,05
Французский язык	0		0		5	0,02

Далее анализ результатов будет представлен *по итогам ОГЭ по английскому языку*

1. Основной государственный экзамен (ОГЭ) по английскому языку в Красноярске проходил в 53 пунктах проведения экзамена (ППЭ). Количество участников – 1480.

2. 37,43% участников - юноши и 62,57% - девушки.

– Количество участников по типам ОО (в соответствии с кластеризацией, принятой в регионе)

<b>Всего участников ОГЭ по предмету</b>	<b>Количество</b>	<b>Доля (%)</b>
выпускники лицеев	168	11,35%
выпускники гимназий	413	27,91%
выпускники школ с углубленным изучением отдельных предметов	102	6,89%
выпускники средних общеобразовательных школ	751	50,74%
выпускники основных общеобразовательных школ	3	0,20%
выпускники кадетских школ и мариинских гимназий	35	2,36%
выпускники школ-интернатов	5	0,34%
обучающиеся и выпускники НПО, СПО	3	0,20%

– Количество участников ОГЭ по предмету по административным образованиям региона

<b>МО</b>	<b>Количество участников ОГЭ по предмету</b>	<b>В % к общему числу сдающих ОГЭ</b>
<b>Красноярский край</b>	<b>1480</b>	<b>5,91%</b>
г. Красноярск	838	11,28%
Красноярск, Кировский район	61	7,80%
Красноярск, Ленинский район	71	6,25%
Красноярск. Октябрьский район	165	14,21%
Красноярск, Свердловский район	57	6,46%
Красноярск, Советский район	267	11,42%
Красноярск, Железнодорожный и Центральный районы	217	19,17%
Эвенкийский муниципальный район	7	3,30%
Таймырский Долгано-Ненецкий муниципальный район	11	2,91%
г. Ачинск	56	5,36%
г. Боготол	9	4,69%
г. Бородино	5	3,16%
г. Дивногорск	17	5,78%

г. Енисейск	6	4,08%
г. Канск	47	5,70%
г. Лесосибирск	19	3,01%
г. Минусинск	35	4,86%
г. Назарово	28	6,44%
г. Норильск	127	6,63%
г. Сосновоборск	14	5,22%
г. Шарыпово	27	6,77%
г. Железногорск	46	5,84%
г. Зеленогорск	46	7,89%
ЗАТО п. Солнечный	2	2,63%
Абанский район	2	1,00%
Ачинский район	0	0,00%
Балахтинский район	3	1,56%
Берёзовский район	10	3,29%
Бирилюсский район	0	0,00%
Боготольский район	0	0,00%
Богучанский район	10	2,02%
Большемуртинский район	2	1,23%

Большеулуйский район	0	0,00%
Дзержинский район	0	0,00%
Емельяновский район	11	2,26%
Енисейский район	4	1,65%
Ермаковский район	2	0,82%
Идринский район	2	1,42%
Иланский район	1	0,36%
Ирбейский район	2	1,26%
Казачинский район	0	0,00%
Канский район	3	1,24%
Каратузский район	1	0,59%
Кежемский район	5	2,46%
Козульский район	0	0,00%
Краснотуранский район	0	0,00%
Курагинский район	6	1,26%
Манский район	1	0,66%
Минусинский район	1	0,41%
Мотыгинский район	4	2,27%
Назаровский район	1	0,36%

Нижнеингашский район	4	1,49%
Новосёловский район	1	0,84%
Партизанский район	6	5,41%
Пировский район	2	2,67%
Рыбинский район	3	0,98%
Саянский район	1	0,93%
Северо-Енисейский район	5	4,50%
Сухобузимский район	1	0,57%
Тасеевский район	3	2,29%
Туруханский район	1	0,56%
Тюхтетский район	1	1,09%
Ужурский район	5	1,79%
Уярский район	1	0,51%
Шарыповский район	2	1,45%
Шушенский район	10	3,32%
Краевые учреждения	23	13,37%

## **ВЫВОД о характере изменения количества участников ОГЭ по предмету**

1. В 2016 году количество участников экзамена по английскому языку увеличилось в 4 раза (с 358 в 2015 г. до 1480 – в 2016 г.).
2. Доля девушек , сдававших ОГЭ по английскому языку, в полтора раза выше доли юношей.
3. 683 (46 %) участника ОГЭ по английскому языку являются выпускниками школ с углубленным изучением отдельных предметов, гимназий и лицеев и 751 (50,74%) участник - выпускники средних общеобразовательных школ.
4. Среди участников экзамена по предмету большинство составляют девятиклассники г.Красноярска (838), и других городов края (482). Количество участников из сельских школ незначительное - 160. При этом есть территории, где ни один выпускник не выбирал иностранный язык для итоговой аттестации (Козульский, Краснотуранский, Казачинский, Большеулуйский, Боготольский, Бирилюсский, Держинский, Ачинский р-ны).

## **2. КРАТКАЯ ХАРАКТЕРИСТИКА КИМ по предмету**

Для проведения экзамена по английскому использовались контрольные измерительные материалы (КИМы), представляющие собой тест, задания которого разработаны специалистами ФИПИ.

Экзаменационная работа состоит из 2 частей: письменной (разделы 1-4, включающие задания по аудированию, чтению, письменной речи, а также задания на контроль лексико-грамматических навыков выпускников) и устной (раздел 5, содержащий задания по говорению).

В работу по иностранному языку включены:

– 32 задания с кратким ответом;

– 4 задания с развернутым ответом.

№	раздел работы	Число заданий	тип заданий	максимальный балл
1	Раздел 1 (задания по аудированию)	8	КО	15
2	Раздел 2 (задания по чтению)	9	КО	15
3	Раздел 3 (задания по грамматике и лексике)	15	КО	15
4	Раздел 4 (задание по письменной речи)	1	РО	10
5	Раздел 5 (задания по говорению)	3	РО	15
Итого:		36		70
КО - задания с кратким ответом, в том числе на установление соответствия; РО- задания с развернутым ответом.				

Для дифференциации экзаменуемых по уровням владения английским языком в пределах, сформулированных в Федеральном компоненте государственного стандарта по иностранным языкам, все разделы экзаменационной работы содержат задания 1 и 2 уровня сложности. Задания обоих уровней в рамках данной экзаменационной работы не превышают требований уровня А2 (по общеевропейской шкале). Уровень сложности заданий определяется сложностью языкового материала и проверяемых умений, а также типом задания.



### Распределение максимального балла в экзаменационной работе по уровням сложности

Уровень сложности	Кол-во заданий	максимальный балл	% максимального балла за задания данного уровня сложности от максимального балла за всю работу
Уровень 1	19	34	49
Уровень 2	17	36	51
Итого	36	70	100

### Распределение заданий КИМ по содержанию, проверяемым умениям и способам деятельности

В экзаменационной работе проверяется иноязычная коммуникативная компетенция выпускников основной школы. КИМ ОГЭ нацелены на проверку речевых умений выпускников в четырех видах речевой деятельности (аудирования, чтения, письма, говорения), а также некоторых языковых навыков. В частности, в экзаменационной работе проверяются:

- умение понимать на слух основное содержание прослушанного текста и умение понимать в прослушанном тексте запрашиваемую информацию (раздел 1);
- умение читать текст с пониманием основного содержания и умение понимать в прочитанном тексте запрашиваемую информацию (раздел 2);
- умение писать личное письмо в ответ на письмо-стимул (раздел 3);
- умение устного иноязычного общения в предлагаемых коммуникативных ситуациях (раздел 5);
- навыки использования языковых единиц в коммуникативно-значимом контексте (раздел 4).

Экзаменационная работа содержит задания продуктивного и репродуктивного характера, при этом общий максимальный балл за выполнение заданий продуктивного характера по письму и говорению составляет 35% от общего максимального балла за выполнение всей работы, что отражает важность продуктивных умений при оценке иноязычной коммуникативной компетенции экзаменуемого.

### **Система оценивания выполнения отдельных заданий и экзаменационной работы в целом**

За верное выполнение каждого задания с выбором ответа и с кратким ответом ученик получает 1 балл. Если в кратком ответе сделана орфографическая ошибка, ответ считается неверным. За неверный ответ или отсутствие ответа выставляется 0 баллов. В заданиях 1, 2, 9 оценивается каждое правильно установленное соответствие. За выполнение задания 1 учащийся может получить от 0 до 4 баллов; за задание 2 – от 0 до 5 баллов; за задание 9 – от 0 до 7 баллов. Максимальное количество баллов, которое может набрать учащийся за выполнение письменной части экзаменационной работы, – 55. Максимальное количество баллов, которое может набрать учащийся за выполнение устной части экзаменационной работы, – 15. Уровень сформированности продуктивных речевых умений и навыков выпускников определяется экспертами, прошедшими специальную подготовку для проверки выполнения экзаменационных заданий по письменной речи и говорению. Особенностью оценивания заданий в разделах 4 (задание 33 – личное письмо) и 5 (36 – монологическое высказывание) является то, что при получении экзаменуемым 0 баллов по критерию «Решение коммуникативной задачи» все задания оцениваются в 0 баллов.

### **Изменения в экзаменационной работе 2016 года по сравнению с 2015 годом.**

Устная часть ОГЭ приведена в соответствие с концепцией и технологией проведения устной части ЕГЭ. Устная часть ОГЭ 2016 г. состоит из трех заданий: чтение вслух небольшого текста научно-популярного характера; участие в

условном диалоге-расспросе (ответы на заданные вопросы); тематическое монологическое высказывание с вербальной опорой в тексте задания.

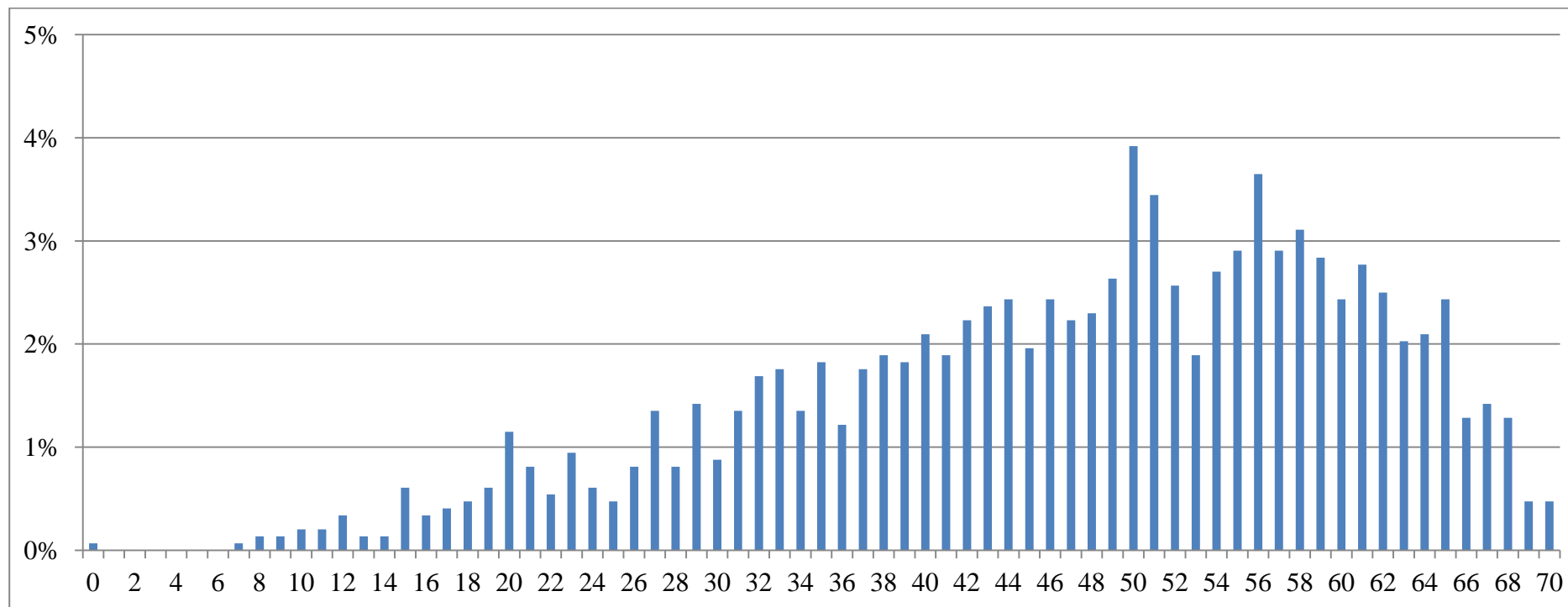
### 3. ОСНОВНЫЕ РЕЗУЛЬТАТЫ ОГЭ ПО ПРЕДМЕТУ

#### 3.1.В текущем году

- Средний балл ОГЭ по английскому языку в регионе по пятибалльной шкале – 3,69 (по первичному баллу – 46,79)
- Основные результаты:

	<b>Количество участников</b>	<b>В % к общему числу участников ОГЭ по предмету</b>
Участников, набравших баллов ниже минимального значения	168	11,35%
Участников, получивших «4» и «5»	869	58,72%
Участников, получивших максимальный балл	7	0,47%

– Диаграмма распределения участников ОГЭ по предмету по тестовым баллам



– Распределение участников ОГЭ по пятибалльной шкале

Аттестационная отметка	Число сдавших	Доля (%)
«2»	168	11,35%
«3»	443	29,93%
«4»	543	36,69%
«5»	326	22,03%

– Распределение участников ОГЭ по пятибалльной шкале (в динамике)

Аттестационная отметка (диапазон баллов)				Число учащихся			Доля (%) Красноярский край			
	2014	2015	2016	2014	2015	2016	2014	2015	2016	Динамика результатов (↓↑)
«2»	0-28	0-28	0-28	9	10	168	1,61	2,79	11,35	↑↑
«3»	29-45	29-45	29-45	55	64	443	9,86	17,88	29,93	↑↑
«4»	46-58	46-58	46-58	211	130	543	37,81	36,31	36,69	↓↑
«5»	59-70	59-70	59-70	283	154	326	50,72	43,02	22,03	↓↓
ВСЕГО				558	358	1480	100	100	100	

– Результаты по кластерам ОО

	<b>лицей</b>	<b>гимназии</b>	<b>СОШ с УИОП</b>	<b>СОШ</b>	<b>ООШ</b>	<b>кадетские школы, мариинские гимназии</b>	<b>школы- интернаты</b>	<b>СПО, НПО</b>
Количество участников, набравших баллов ниже минимального значения	12	12	4	135	0	2	1	2
Доля участников, набравших баллов ниже минимального значения	7,14%	2,91%	3,92%	17,98%	0,00%	5,71%	20,00%	66,67%
Средний первичный балл	48,36	53,54	50,87	42,46	43,67	43,17	44,60	24,33
Средний балл по пятибалльной шкале	3,79	4,14	3,93	3,41	3,33	3,46	3,60	2,33
Количество участников, получивших «4» и «5»	111	324	70	343	1	16	4	0
Доля участников, получивших «4» и «5»	66,07%	78,45%	68,63%	45,67%	33,33%	45,71%	80,00%	0,00%

Количество участников, получивших максимальный балл	0	6	0	1	0	0	0	0
Доля участников, получивших максимальный балл	0,00%	1,45%	0,00%	0,13%	0,00%	0,00%	0,00%	0,00%

**3.2.Динамика результатов ГИА-9 по предмету за последние 3 года (русский язык, математика, английский язык и физика)**

	<b>Красноярский край</b>		
	<b>ОГЭ 2014 г.</b>	<b>ОГЭ 2015 г.</b>	<b>ОГЭ 2016 г.</b>
<i>Количество и доля участников, набравших баллов ниже минимального значения</i>	9/1,61%	10/2,79%	168/11,35%
<i>Средний балл</i>	57 (4,4)	43,94 (4,2)	46,79 (3,69)
<i>Количество и доля участников, получивших «4» и «5»</i>	494/88,53%	284/79,33%	869/58,72%
<i>Количество и доля выпускников,</i>	7/1,25%	5/1,39%	7/0,47%

<i>получивших максимальный балл</i>			
-------------------------------------	--	--	--

### 3.3. Основные результаты ОГЭ по предмету в сравнении по административно территориальным единицам

<b>МО</b>	<b>не преодолели минимальную границу</b>	<b>средний первичный балл</b>	<b>средний балл по 5-ти балльной шкале</b>	<b>доля "4" и "5"</b>
<b>Красноярский край</b>	<b>11,35%</b>	<b>46,79</b>	<b>3,69</b>	<b>58,72%</b>
г. Красноярск	8,47%	48,30	3,79	62,89%
Красноярск, Кировский район	1,64%	47,61	3,75	63,93%
Красноярск, Ленинский район	9,86%	48,89	3,79	60,56%
Красноярск. Октябрьский район	7,88%	50,39	3,94	73,33%
Красноярск, Свердловский район	10,53%	45,86	3,70	54,39%
Красноярск, Советский район	11,99%	45,41	3,58	53,93%
Красноярск, Железнодорожный и Центральный районы	5,53%	50,90	3,96	68,66%
Эвенкийский муниципальный район	57,14%	27,71	2,43	0,00%
Таймырский Долгано-Ненецкий муниципальный район	18,18%	46,82	3,82	72,73%
г. Ачинск	17,86%	41,86	3,30	37,50%



г. Боготол	11,11%	41,67	3,33	44,44%
г. Бородино	20,00%	47,20	3,60	40,00%
г. Дивногорск	11,76%	50,18	3,94	70,59%
г. Енисейск	50,00%	26,50	2,50	0,00%
г. Канск	8,51%	47,04	3,72	61,70%
г. Лесосибирск	15,79%	45,53	3,53	52,63%
г. Минусинск	8,57%	45,83	3,71	60,00%
г. Назарово	0,00%	55,86	4,32	82,14%
г. Норильск	9,45%	47,44	3,75	63,78%
г. Сосновоборск	21,43%	45,57	3,50	57,14%
г. Шарыпово	22,22%	40,78	3,30	44,44%
г. Железногорск	8,70%	48,39	3,78	60,87%
г. Зеленогорск	6,52%	55,15	4,22	84,78%
ЗАТО п. Солнечный	0,00%	50,50	4,00	100,00%
Абанский район	0,00%	59,50	4,50	100,00%
Ачинский район	-	-	-	-
Балахтинский район	0,00%	34,33	3,00	0,00%
Берёзовский район	20,00%	44,70	3,60	60,00%
Бирилюсский район	-	-	-	-

Боготольский район	-	-	-	-
Богучанский район	40,00%	38,80	3,30	50,00%
Большемуртинский район	0,00%	53,50	4,00	100,00%
Большеулуйский район	-	-	-	-
Дзержинский район	-	-	-	-
Емельяновский район	36,36%	34,64	3,00	36,36%
Енисейский район	75,00%	27,50	2,25	0,00%
Ермаковский район	50,00%	38,50	3,00	50,00%
Идринский район	0,00%	34,50	3,00	0,00%
Иланский район	0,00%	58,00	4,00	100,00%
Ирбейский район	50,00%	34,50	2,50	0,00%
Казачинский район	-	-	-	-
Канский район	33,33%	29,33	2,67	0,00%
Каратузский район	0,00%	39,00	3,00	0,00%
Кежемский район	20,00%	44,00	3,40	60,00%
Козульский район	-	-	-	-
Краснотуранский район	-	-	-	-
Курагинский район	16,67%	35,83	3,17	16,67%
Манский район	0,00%	43,00	3,00	0,00%

Минусинский район	100,00%	25,00	2,00	0,00%
Мотыгинский район	25,00%	43,00	3,50	50,00%
Назаровский район	0,00%	51,00	4,00	100,00%
Нижнеингашский район	25,00%	34,00	3,00	25,00%
Новосёловский район	0,00%	34,00	3,00	0,00%
Партизанский район	16,67%	34,50	3,00	16,67%
Пировский район	0,00%	35,50	3,00	0,00%
Рыбинский район	33,33%	32,00	2,67	0,00%
Саянский район	0,00%	58,00	4,00	100,00%
Северо-Енисейский район	60,00%	26,80	2,40	0,00%
Сухобузимский район	100,00%	16,00	2,00	0,00%
Тасеевский район	66,67%	29,00	2,33	0,00%
Туруханский район	0,00%	46,00	4,00	100,00%
Тюхтетский район	100,00%	15,00	2,00	0,00%
Ужурский район	20,00%	32,00	2,80	0,00%
Уярский район	0,00%	39,00	3,00	0,00%
Шарыповский район	50,00%	25,00	2,50	0,00%
Шушенский район	20,00%	35,70	2,90	10,00%
Краевые учреждения	8,70%	40,96	3,35	39,13%

## **ВЫВОД о характере изменения результатов ОГЭ по предмету**

В 2016 году максимальный балл (70 баллов) набрали 7 участников экзамена, из них 6 - учащиеся гимназий и 1 учащийся из средней общеобразовательной школы. 168 участников экзамена набрали баллы ниже порога, что составляет 11,35% от общего количества – это на 8,5% больше, чем в 2014 году. Наибольший процент участников, набравших количество баллов ниже минимального значения, дали городские и сельские СОШ (80%). Количество и доля участников, получивших «4» и «5» уменьшились по сравнению с предыдущими годами почти на 20%, соответственно и средний балл также понизился. Причиной этому, возможно, является недостаточный уровень подготовки учащихся к экзамену в результате ухудшившейся в последние годы в крае ситуацией с педагогическими кадрами (острая нехватка учителей английского языка в городах и районах края). По административно-территориальным единицам успешнее всего с экзаменом справились учащиеся таких городов, как Зеленогорск и Назарово, а также Октябрьского района г.Красноярска (в этих территориях самая высокая доля «4» и «5». (85%, 82% и 73% соответственно).

#### 4. АНАЛИЗ РЕЗУЛЬТАТОВ ВЫПОЛНЕНИЯ ОТДЕЛЬНЫХ ЗАДАНИЙ ИЛИ ГРУПП ЗАДАНИЙ

Обозначение задания в работе	Проверяемые элементы содержания	Проверяемые умения	Уровень сложности задания	Средний процент выполнения по региону	
				набрали меньше максимального балла	набрали максимальный балл
1	Понимание основного содержания прослушанного текста		1	38,58%	55,07%
2			2	31,55%	66,01%
3	Понимание в прослушанном тексте запрашиваемой информации.		1		90,68%
4			1		86,15%
5			1		80,74%
6			1		54,93%
7	Четыре задания уровня 1 (на понимание эксплицитно представленной информации) и два задания уровня 2 (на		2		88,04%
8			2		86,35%

Обозначение задания в работе	Проверяемые элементы содержания	Проверяемые умения	Уровень сложности задания	Средний процент выполнения по региону	
				набрали меньше максимального балла	набрали максимальный балл
	извлечение имплицитно представленной информации). Задания могут быть представлены в произвольном порядке, но первым дается задание уровня 1				
9	Понимание основного содержания прочитанного текста		1	33,38%	66,08%
10	Понимание в прочитанном тексте запрашиваемой		1		68,72%
11			2		72,23%
12			2		65,07%

Обозначение задания в работе	Проверяемые элементы содержания	Проверяемые умения	Уровень сложности задания	Средний процент выполнения по региону	
				набрали меньше максимального балла	набрали максимальный балл
13	информации.		2		80,00%
14	Одно (первое) задание		2		74,26%
15	уровня 1 (на понимание		2		73,24%
16	эксплицитно		2		62,64%
17	представленной информации), семь заданий уровня 2 (на извлечение имплицитно представленной информации)		2		71,69%
18	Грамматические навыки		1		60,88%
19	употребления нужной		1		24,46%
20	морфологической		1		76,62%
21	формы данного слова в		1		69,05%

Обозначение задания в работе	Проверяемые элементы содержания	Проверяемые умения	Уровень сложности задания	Средний процент выполнения по региону	
				набрали меньше максимального балла	набрали максимальный балл
22	коммуникативно-значимом контексте.		1		73,11%
23			1		53,24%
24	Шесть заданий уровня 1 и три задания уровня 2 в произвольном порядке (первым дается задание уровня 1)		2		54,39%
25			2		64,05%
26			2		23,58%
27	Лексико-грамматические навыки образования и употребления родственного слова нужной части речи с использованием		1		64,53%
28			1		63,38%
29			1		74,12%
30			1		85,07%
31			2		69,19%
32			2		56,96%



Обозначение задания в работе	Проверяемые элементы содержания	Проверяемые умения	Уровень сложности задания	Средний процент выполнения по региону	
				набрали меньше максимального балла	набрали максимальный балл
	аффиксации в коммуникативно-значимом контексте. Четыре задания уровня 1 и два задания уровня 2 в произвольном порядке (первым дается задание уровня 1)				
33 (K1)	Письмо личного характера в ответ на письмо-стимул	- Умение полно решать определенную коммуникативную задачу (наличие ответов на 3 заданные вопроса из стимула)	2	39,59%	52,09%

Обозначение задания в работе	Проверяемые элементы содержания	Проверяемые умения	Уровень сложности задания	Средний процент выполнения по региону	
				набрали меньше максимального балла	набрали максимальный балл
		<ul style="list-style-type: none"> <li>- Умение использовать соответствующий стиль речи</li> <li>- умение выдерживать заданный объем текста (100-120 слов)</li> </ul>			
33 (K2)		<ul style="list-style-type: none"> <li>- Умение оформлять текст в соответствии с нормами этикета, принятыми в англоязычных странах</li> <li>- Умение логично выстраивать письменное</li> </ul>	2	26,28%	62,30%

Обозначение задания в работе	Проверяемые элементы содержания	Проверяемые умения	Уровень сложности задания	Средний процент выполнения по региону	
				набрали меньше максимального балла	набрали максимальный балл
		<p>высказывание</p> <p>- Умение строить связанное высказывание за счет использования средств логической связи</p> <p>- Умение правильно структурировать текст (деление на абзацы, наличие вступления и заключения)</p>			
33 (К3)		– Умение использовать лексические единицы и грамматические	2	48,31%	24,05%

Обозначение задания в работе	Проверяемые элементы содержания	Проверяемые умения	Уровень сложности задания	Средний процент выполнения по региону	
				набрали меньше максимального балла	набрали максимальный балл
		<p>структуры в соответствии с поставленной коммуникативной задачей;</p> <p>– Умение использовать разнообразную лексику (в частности, ее соответствие уровню А2);</p> <p>– Умение использовать простые и сложные грамматические структуры.</p>			

Обозначение задания в работе	Проверяемые элементы содержания	Проверяемые умения	Уровень сложности задания	Средний процент выполнения по региону	
				набрали меньше максимального балла	набрали максимальный балл
		- Умение правильно использовать лексические словосочетания и грамматические структуры;			
33 (К4)		– умение орфографически правильно оформлять текст; – умение правильно оформлять начало и конец предложений	2	33,58%	51,15%

Обозначение задания в работе	Проверяемые элементы содержания	Проверяемые умения	Уровень сложности задания	Средний процент выполнения по региону	
				набрали меньше максимального балла	набрали максимальный балл
		(заглавная буква, точка, запятая, вопросительный и восклицательный знаки).			
34 (1)	Чтение вслух небольшого текста		1	28,72%	33,78%
35 (2)	Условный диалог-расспрос		2	75,74%	9,05%
36 (3) K5	Тематическое монологическое высказывание с вербальной опорой в тексте задания		1	32,43%	16,35%
36 (3) K6			1	31,89%	28,38%
36 (3) K7			1	34,59%	17,84%

Анализируя статистические данные, можно сделать вывод, что *лучше всего выпускники справились* со следующими заданиями:

- Аудирование (вопросы 3, 4, 7,8) – понимание в прослушанном тексте запрашиваемой информации (средний процент выполнения составил 85%).
- Чтение (вопросы 13, 14, 15) – понимание в прочитанном тексте запрашиваемой информации (средний процент выполнения –75%).
- Грамматические навыки, первый уровень (вопрос 22) (средний процент выполнения –73%).
- Лексико-грамматические навыки, первый уровень (вопросы 29, 30) (средний процент выполнения –80%).

*Затруднения у участников ОГЭ по английскому языку 2016 года* в крае вызвали следующие задания:

1. По чтению: № 16 второго уровня - на понимание в прочитанном тексте запрашиваемой информации, с которым справились только 62% участников;
2. По аудированию: № 6 второго уровня – на понимание в прослушанном тексте запрашиваемой информации, результативность выполнения - 54%; № 1 первого уровня – на понимание основного содержания прослушанного текста, его выполнили 55% участников.

3. По лексике-грамматике: тестовый вопрос № 19 первого уровня (22% выполнивших правильно), №26 второго уровня (23,5% справившихся с заданием).

4. По письму:

*По критерию «Решение коммуникативной задачи»:*

- большинство участников экзамена выдерживают заданный объем. Встречаются лишь отдельные работы с превышением объема.

- выдерживается неофициальный стиль в обращении и завершающей фразе.

При этом типичной ошибкой при решении коммуникативной задачи стало отсутствие ответа на один из трех вопросов стимула и/или даны опосредованные ответы на вопросы стимула, это означает, что задание выполнено не в полном объеме. По этой причине не получен максимально возможный балл при оценивании. Встречаются работы, где отсутствует благодарность на полученное письмо и нет ссылки на последующие контакты, что является нарушением в стилевом оформлении текста. Некоторые учащиеся задавали 3 вопроса по аналогии с заданием «Личное письмо» в ЕГЭ которые не требовались по заданию и были неуместны при решении собственной коммуникативной задачи.

*По критерию «Организация текста»:*

В целом учащиеся придерживаются формата «Личного письма» - сформировано умение оформления текста в соответствии с нормами письменного этикета. Допускаются ошибки в оформлении адреса – есть работы, где нет адреса или он написан неправильно. В некоторых случаях выпускники меняют местами написание адреса и даты.

Достаточно часто участники экзамена делают ошибки в логике изложения и делении текста на абзацы. Наиболее типичной является ситуация с неправильным использованием средств логической связи: их либо недостаточно, либо они использованы неправильно – начало предложения со слова because, yes/no.



*По критерию «Лексико-грамматическое оформление текста»:*

Данный критерий стал самым проблемным, т.к. именно по нему наблюдается минимальный процент получения высоких баллов при оценивании. Типичные ошибки: нарушение порядка слов в предложении (наиболее характерно при построении вопросов), отсутствие неопределенного артикля с исчисляемыми существительными в единственном числе (a computer, a mobile phone), неверное использование видо-временных форм (Present Continuous вместо Present Simple), ошибки на употребление предлогов, особенно в устоявшихся выражениях (listen to music, play the piano, important for smb...), использование глагола to be (либо его отсутствие либо неуместное использование I'm heard about..., I'm couldn't, I'm need) и глагола like (пропуск частицы to, либо незнание конструкции like doing smth).

*По критерию «Орфография и пунктуация»:*

У многих учащихся не развиты навыки каллиграфии – написание слов неразборчиво, особенно в тех случаях, когда почерк очень мелкий. Орфографические ошибки индивидуальны. Достаточно большое количество работ, в которых знаки препинания ставятся по правилам родного языка, наиболее типична ситуация запятой перед союзным словом because.

Проблемной остается область лексико-грамматического оформления текста, только 24,05% участников экзамена смогли набрать максимальный балл по данному критерию.

5. По говорению: все задания по говорению оказались проблемными для участников, процент набравших максимальный балл не превышает 33%.

Типичные ошибки в задании 1 (чтение вслух небольшого текста):

- неправильно произносят звуки [θ] [ŋ] [h] [3:];

- не умеют читать слова, в которых буквы пишутся, но не читаются, например: walk enough;
- неправильно произносят ряд звуков, которые меняют смысл слов: soup - soap, route - rote;
- не соблюдают ударение в ряде слов;
- не умеют делить простые и сложные предложения на смысловые синтагмы.

В задании 2 (условный диалог-расспрос)

- не понимают вопрос;
- не обосновывают свою точку зрения, где это необходимо;
- допускают многочисленные лексико-грамматические и фонетические ошибки;
- дают неполный ответ на вопрос (словосочетание вместо предложения);
- не используют речевые клише и разнообразные вводные структуры;
- вопрос о том, чем знаменито место, где ты живешь, путают с вопросом о знаменитых местах в твоём городе.

В задании 3 (тематическое монологическое высказывание с вербальной опорой в тексте задания):

- нет ответа на вопрос Why;
- дают неразвернутые ответы на пункты плана;
- количество фраз 5 и менее;
- отсутствуют переходы от одного вопроса к другому;
- ограниченный словарный запас, многочисленные повторы слов и фраз;
- отсутствует вступление и / или заключение.

**Общий вывод:** Для участников ОГЭ по английскому языку в 2016 году самыми сложными оказались репродуктивные задания второго уровня сложности (по чтению, аудированию и лексике-грамматике). Задания продуктивного характера по письму наиболее низкие показатели имеют по критерию «Языковое оформление» (лексика-грамматика). Низкий процент успешности выполнения заданий по говорению можно объяснить изменениями в структуре КИМ устной части в 2016 году. Процедура проведения экзамена достаточно сложна технически, далеко не все участники имели возможность потренироваться и хорошо подготовиться.

Усвоение школьниками региона всех элементов содержания, умений и видов деятельности в разделах аудирование, чтение, грамматика и лексика, письмо в целом можно считать достаточным. Усвоение умений в разделе «Говорение» остаётся проблемой для большинства школьников.

## **РЕКОМЕНДАЦИИ**

- По совершенствованию методики преподавания предмета:

**Темы для обсуждения на методических объединениях учителей английского языка:** "Эффективные приемы и способы развития речевых навыков учащихся на уроках английского языка и во внеурочной деятельности", "Пути и возможности повышения уровня языковой компетенции учителей через систему сетевого профессионального взаимодействия и самообразование"

**Направления повышения квалификации:** вебинары и семинары "Подготовка учащихся к выполнению заданий ОГЭ по английскому языку в разделах "Письмо" и "Говорение"

- **Предложения по совершенствованию методики обучения школьников по выявленным «проблемным» элементам содержания и видам деятельности.**

### *В разделе «Письмо»*

В процессе обучения и подготовки к итоговой аттестации учащимся следует предоставить возможность выполнения большего количества письменных заданий – написания текстов разного характера, т.к. этот тип заданий часто игнорируется как учащимися, так и учителями. Учитывать критериальный подход в оценивании заданий продуктивного характера. Более требовательно относиться к работе над ошибками, используя разные способы (самопроверки, взаимопроверки, индивидуальные консультации).

Особое внимание следует уделить знанию формата определенного типа текста. При такой работе можно прогнозировать, что ученики не будут делать ошибки в оформлении адреса, даты и других константных элементов в «Личном письме» (обращение, завершающая фраза, благодарность за полученное письмо и ссылка на последующие контакты).

### *В разделе «Говорение»*

Рекомендации для учащихся:

Чтение небольшого текста научно-популярного характера:

- внимательно прочитать текст задания про себя;

- просмотреть текст и выделить синтагмы в длинных предложениях, трудные для произношения слова;
- продумать интонацию различных типов коммуникативных предложений;
- прочитать текст шепотом, а потом вслух, обращая внимание на слитность и беглость речи.

Условный диалог-расспрос:

- прочитать текст задания про себя, обращая особое внимание на условия задания: количество вопросов (6 вопросов) и время ответа (40 секунд);
- давать полные и точные ответы на заданные вопросы, при необходимости используя аргументацию и выражая свое отношение к предмету речи;
- не нужно произносить монологи в ответ на каждый вопрос, достаточно 2-3 фраз;
- использовать лексические единицы и грамматические структуры, соответствующие коммуникативной задаче и сложности задания.

Тематическое монологическое высказывание

- внимательно прочитать текст задания, обращая особое внимание на условия задания: аспекты, которые необходимо раскрыть, и время ответа (2 минуты);
- продумать монологическое высказывание: вступление (о чем будете говорить), основную часть (раскрытие трех аспектов задания), заключение (подведение итога сказанному, выражение своего мнения);
- отвечая, следуйте плану — это поможет не сбиться с мысли и логично выстроить свой рассказ.

Во время ответа необходимо:

- начать с общего представления темы;

- раскрыть содержание всех аспектов задания;
  - давать развернутую аргументацию, если в одном из аспектов задания есть “Why”;
  - стараться не давать избыточную информацию, которая не обозначена в пунктах;
  - использовать лексические единицы и грамматические структуры, соответствующие коммуникативной задаче и сложности задания; подвести итог, обобщив сказанное в основной части высказывания.
- **Рекомендации учителям по подготовке учащихся к выполнению экзаменационных заданий по говорению**

При подготовке к выполнению задания 1 необходимо:

- 1) объяснить, что такое смысловые синтагмы и научить размечать текст;
- 2) научить учащихся пользоваться словарями для проверки произношения слов и ударения;
- 3) сравнивать произношение русских и английских звуков на конкретных фразах;
- 4) транскрибировать предложения и размечать интонацию предложений;
- 5) обращать внимание на правила чтения;
- 6) обращать внимание на слова, которые часто путают ( country-county, though-thought, since-science);
- 7) не ставить ударение на артикли и предлоги;
- 8) не делать пауз между предлогом и относящимся к нему слову, между артиклем и последующим словом;
- 9) регулярно повторять правила чтения;
- 10) сложные слова необходимо выписывать на доску;
- 11) научить учащихся быстро ориентироваться в тексте: учитель начинает предложение, ученик заканчивает

12) для отработки интонации хорошо использовать “chunks”, т.е. деление на интонационно-смысловые группы.

При подготовке к выполнению задания 2 следует:

- 1) организовать работу в парах по заданной теме;
- 2) предложить готовый диалог учащимся, убрав из него ответы, тем самым дать возможность учащимся самим ответить на вопросы, затем дать вариант оригинала;
- 3) научить учащихся ориентироваться в диалогах, находя фразы, заканчивая предложения;
- 4) отрабатывать интонацию ответа на различные типы вопросов;
- 5) научить учащихся при ответе на вопросы, которые предполагают высказывание собственного мнения, использовать разнообразные реплики и клише I think, I believe, in my opinion, it's well known;
- 6) пользоваться выражениями согласия, несогласия, сомнения, просьбы;
- 7) понимание и умение пользоваться этикетными фразами страны изучаемого языка.

Как готовить учащихся к тематическому монологическому высказыванию (задание 3):

Следует выделить несколько основных видов деятельности, стимулирующих говорение:

- 1) дискуссии
- 2) ролевая игра
- 3) имитационные модели
- 4) информационный пробел
- 5) мозговой штурм
- 6) рассказывание историй

- 7) интервью
- 8) завершение истории
- 9) рассказ по картинкам
- 10) описание картинки
- 11) найди отличие

Несколько полезных советов при обучении устной речи:

- важно обеспечить учащимся максимальную возможность практиковать устную речь на изучаемом языке, создав соответствующие условия, которые бы включали в себя совместную работу, аутентичный материал и задания, и т.д.;
- необходимо задействовать каждого учащегося в каждом виде речевой деятельности;
- важно указать на положительные стороны, комментируя ответ учащегося;
- можно задавать такие усложненные вопросы как «Что ты имеешь в виду?», «Как ты пришел к такому выводу?»;
- важно не исправлять ошибки произношения учащихся слишком часто во время их устной речи, чтобы не отвлекать их.

#### 1. СОСТАВИТЕЛИ ОТЧЕТА О РЕЗУЛЬТАТАХ МЕТОДИЧЕСКОГО АНАЛИЗА:

<i>Председатель предметной комиссии</i>	<i>Кошкина Эмма Геннадьевна, КГАОУ ДПО «Красноярский краевой институт повышения квалификации и профессиональной переподготовки работников образования», методист Центра иноязычного образования</i>
---	---



<i>Заместитель председателя предметной комиссии</i>	<i>Шмидт Ольга Викторовна, КГАОУ ДПО «Красноярский краевой институт повышения квалификации и профессиональной переподготовки работников образования», заведующий Центром иноязычного образования</i>
---	--